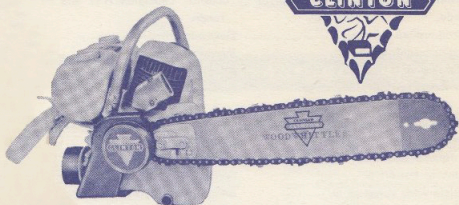


**INSTRUKTIONSBOK  
och  
RESERVDELSLISTA**



★ **CLINTON** ★

**MOTORSÄGAR  
D2, D3 och D4**

Generalagenter:

***Richard Berg*** 1/8

Valhallavägen 165 - STOCKHOLM 10 - Tel. 62 49 46, 62 49 18

## DATA

### CLINTON motorsåg D2-1

Data:

Motor: 2-takts 73,5 cm<sup>3</sup> Clintonmotor,  
1 cylinder, luftkyld.

Kolvens diameter: 1.7/8" — 48 mm.

» slaglängd: 1.5/8" — 41 mm.

Bränsle: bensen blandad med olja.

Tändstift: Champion H11 eller motsvarande.

Elektroavstånd 0,6 mm.

Insugningsventil: Reed.

Motorns varvtal:

vid tomgång 1500—1800 v/min.

» belastning 4000 v/min.

Tändning: Svänghjuls magnet med fast förtändning.

Brytarspetsavstånd: 0.5 mm.

Förgasare: flottörtyp.

Bränsletankens volym: 1 lit.

Oljetankens volym: 1/2 lit.

Bränsleblandning: 1 del SAE 30 till 11 delar bensen.

Lämplig bensen: vanlig bensen utan tillsatsmedel.

Lämplig olja: SAE 30 ej självrenande.

Start: Magnapullstart.

Koppling: automatisk centrifugalkoppling.

Svärdlängd 16", 20".

Kedja: hårdförkromad, skoveltandad.

### CLINTON motorsåg D2-1D

har samma data som D2-1 men är till skillnad från denna utrustad med membranförgasare.

### CLINTON motorsåg D4-1

Data:

Motor: 2-takts, 94,5 cm<sup>3</sup> Clintonmotor,  
1 cylinder, luftkyld.

Kolvens diameter: 2.1/8" — 54 mm.

» slaglängd: 1.5/8" — 41 mm.

Bränsle: bensen, blandad med olja.

Tändstift: Champion H11 eller motsvarande.

Elektroavstånd: 0.6 mm.

Insugningsventil: Reed.

Motorns varvtal:

vid tomgång 1500—1800 v/min.

» belastning 4500 v/min.

Tändning: Svänghjuls magnet med fast förtändning.

Brytarspetsavstånd: 0.5 mm.

Förgasare: Membran med pump.

Bränsletankens volym: 1 liter.

Oljetankens volym: 1/2 liter.

Bränsleblandning: 1 del SAE 30 till 11 delar bensen.

Lämplig bensen: vanlig bensen utan tillsatsmedel.

Lämplig olja: SAE 30 ej självrenande.

Start: Magnapullstart.

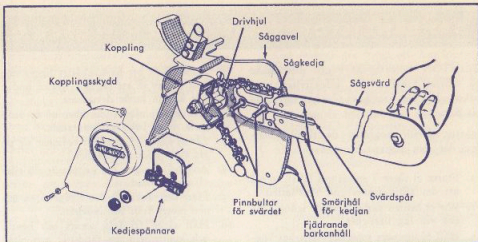
Koppling: automatisk centrifugalkoppling.

Svärdlängd: 16", 20", 26".

Kedja: hårdförkromad, skoveltandad.

### CLINTON motorsåg D3-1

har samma data som D4-1 men är till skillnad från denna utrustad med flottörförgasare.



## MONTERING AV SVÄRD OCH KEDJA

1. Skjut svärdet över fastsättningsbultarna till svärdsparrets hela längd.
2. Häng kedjan över kopplingstrumman, så att tändernas skarpa kanter peka från motorn på översidan av svärdet.
3. Passa in kedjans styrlänkar i svärdet och sedan över kedjehjulet.
4. För svärdet utåt tills kedjan är sträckt. Se noga till att kedjans styrlänkar passar in i svärdet på undersidan.
5. Sätt fast kedjespännaren på fastsättningsbultarna med den släta ytan mot svärdet.
6. Se till att kedjespännarens skruvar passar in i svärdsparret.
7. Sätt fast underläggsbrickorna och muttrarna på fastsättningsbultarna, men dra ej åt dem hårt.
8. Medan man med ena fingret i hålet håller upp svärdet vrides spännskraven medsols tills kedjan är sträckt så mycket, att den hänger ned 3 till 4 mm från svärdets underkant.  
Om bladet ej anbringas så högt att det ligger an mot fastsättningsbultarna, kommer kedjan att åstadkomma snabb förslitning på översidan av svärdet närmast drivhjulet.
9. Drag noga åt fastsättningsmuttrarna och kontrollera att kedjan är rätt sträckt. Om spänningen ändras, lossa då muttrarna och justera kedjan.
10. Var noga med att kedjan alltid är rätt spänd. Kontrollera detta ofta. Om kedjan är för hårt spänd, får man dåligt sågskär och allvarlig skada kan uppstå på svärdet och motorn.

*Observera: Kontrollera kedjans spänning ofta och justera den om så behövs för att få bästa effekt på sågen och längsta livslängd på motor och kedja.*

Kontrollera noga en ny kedja tills den »sträckt» sig, vilket kan ske första timmen man kör med den.

## SÄKERHETSFÖRESKRIFTER OCH ELDFARA

CLINTON motorsåg är byggd med tanke på största säkerhet och effektivitet, men oaktsamhet vid handhavandet kan förorsaka olyckor.

Iakttag därför noggrant de försiktighetsåtgärder som angivits här nedan.

1. Starta ej sågen i en stängd lokal, se till att det alltid finnes god ventilation.
2. Rör ej kedjan när motorn är igång, icke ens vid låg hastighet.
3. Håll ej motorns tomgångshastighet högre än att kedjan är helt stillastående.
4. Justera ej kedjan eller ändra dess läge utan att stoppa motorn.
5. Kontrollera att barkanhållet ligger tätt mot trädet så att sågen ej glider undan när kedjan berör detsamma.
6. Använd ej sågen, om den ej är fullt juste, eller behöver reparation.
7. Låt ej sågen gå, om den befinner sig på ett sten- eller cementgolv.
8. Använd ej sågen om kedjan är slö eller olämpligt filad.
9. Efter det tanken fyllts, flytta sågen någon meter från bensindepån.
10. Håll sågen fri från smuts och bensin och kontrollera att tändstift och elektrisk anslutning är fast åtdragna.
11. Minderåriga (under 16 år) får ej begagna motorsågar.

## BENSINBLANDNING OCH SMÖRJOLJA

Rätt blandning av bensin och olja är viktigt, om motorn skall fungera oklanderligt. Håll aldrig oblandad bensin och olja i bränsletanken.

### Typ av olja

Använd SAE 30 motorolja, icke självrenande utan ren mineralolja utan tillsatsmedel.

### Typ av bensin

Vanlig bensin är lämpligast. Hög oktanbensin ger icke motorn bättre effekt.

### Bensinblandningen

Blanda 1 del olja med 11 delar bensin mycket noga. Denna feta oljeblandning kan möjligen orsaka svårigheter vid tomgångskörning. Efter 5 timmars körning kan den minska till 1:15.

### Smörjning av kedjan

En kraftig oljepump är placerad under oljetanken till höger och förser kedjan och svärdet med tillräcklig olja. Fyll oljetanken med

SAE 30 smörjolja. När tanken fyllts och locket påskruvats, tryck ner oljeknappen några gånger tills det blir tryck i pumpen eller tills olja kommer fram vid svärdet.

Vid mycket kallt väder eller när trädet innehåller mycket kåda, bör oljan blandas upp med lika delar fotogen. Denna blandning ger tillräcklig smörjning samtidigt som den håller svärd och kedja rena under nämnda förhållanden.

### Inkörningstid

För att erhålla största effekt på sågen är det nödvändigt att motorn köres in under en tidrymd av 5 timmar.

Kör ej sågen utan belastning och se till att den ej blir överhettad.

En väl inkörd såg är huvudvillkor för lång varaktighet.

Kontrollera ofta att alla muttrar och skruvar är väl åtdragna.

Regelbunden översyn av sågen ökar dess livslängd.

Kontakta närmaste återförsäljare för inspektion.

## Start av D2 och D3 (flottörförgasare)

Öppna avstängningskranen på bensintanken. Öppna bensintillförseln i förgasaren genom att föra ställarmen till vänster.

Minska lufttillförseln och inställ förgasaren på »choke».

Vrid strömbrytaren för tändningen på »On». Drag hastigt i starthandtaget och låt sedan startsnöret gå sakta tillbaka. Efter 2 à 3 starter går motorn igång. Öka lufttillförseln på förgasaren och inställ armen på »Run».

Innan man säger skall kedjan inoljas väl genom att pumpa fram olja några gånger. Använd oljepumpen flitigt under sågningen. Kör motorn några minuter vid halv hastighet och se noga till att kedjan blir väl smord, då den löper i svärdet.

Låt aldrig motorn gå för fullt varvtal utan belastning.

### Justering av motorn vid belastning

1. Starta motorn och kör den i 5 minuter med halv gas tills motorn fått jämn temperatur. Varva ej upp motorn, om den ej är under belastning.
2. Belasta sågen och kontrollera under sågningen, att det ej spottar i förgasaren. Om så sker är gasblandningen för mager. Justering sker på så sätt, att armen på förgasaren föres sakta medsols tills motorn går jämnt.

3. Om motorn går tungt och har kraftigt färgade avgaser är blandningen för fet. Justering sker på så sätt, att armen på förgasaren föres sakta motsols tills motorn går jämnt under belastning.
4. Den fetaste blandningen mellan dessa 2 lägen ger bästa accelerationen.
5. Observera! Om armen på förgasaren föres motsols, blir gasblandningen magrare, medsols fetare.

### Tomgångsjustering av motorn

1. Följ instruktionen härövan och justera tomgångsskruven tills rätt hög tomgång erhålles.
2. Tag bort skyddet över förgasaren och luftfiltret. Vrid tomgångsmunstycket medsols så att motorn går snävt.
3. Öka därefter tomgången genom att vrida munstycket något motsols tills motorn går jämnt.
4. Det läge, där motorn börjar gå jämnt, är det lämpligaste tomgångsläget. Slutlig justering sker med tomgångsstopp-skruven tills man når 1800 varv/min.
5. Om något allvarligt fel uppstått, kontakta då distriktsförsäljaren, som avhjälper felet.

## Start av D4 och D2-ID (membranförgasare)

### Justeringsinstruktioner

Förgasaren bör justeras först sedan motorn blivit fullt uppvärmd.

### Grovjustering

Motorn startas kall, tomgångs- och huvudmunstycket på förgasaren skruvas in med en mejsel så långt det går. Skruvarna sitter under luftintaget eller på vänster sida. Skruva sedan ut huvudmunstycket genom att vrida det  $1\frac{1}{4}$  varv tillbaka. Öppna på samma sätt tomgångsmunstycket  $\frac{3}{4}$  varv.

Se till att justerskruven för tomgången ligger lätt an vid gasreglaget, skruva sedan in den 1 varv så att en liten öppning på gas-tillförseln erhålles.

Öppna avstängningskranen på bensintanken. Inställ förgasaren på »choke» och vrid strömbrytaren på »On».

Ge motorn gas och drag hastigt i starthand-

taget ett par gånger. Låt alltid startsnöret gå sakta tillbaka.

När motorn tänder minska choken och gasen. Rusa ej motorn, minska choken allt efter som motorn blir varm.

Gör sedan några provskär med sågen och se till att den ej stannar, varefter huvudmunstycket öppnas något.

### Slutjustering

Släpp nu gaspådraget och justera tomgångsskruven så att motorn gör 1800 à 2200 varv utan att kedjan löper. Justera sedan tomgångsmunstycket, så att man får en jämn gång på motorn, varefter man ökar gasblandningen något, så att man erhåller snabb acceleration på motorn.

Slutligen justeras huvudmunstycket, så att jämn gång vid sågningen erhålles. Denna justering varierar emellan 1 till  $1\frac{1}{2}$  varvs öppning av munstycket.

## UNDERHÅLL AV KEDJAN

Kedjan är slipad och skarp, när den kommer från fabriken och klar att omedelbart användas.

För att erhålla största effekt på sågen, bör kedjan alltid vara skarp. Kom ihåg, att svärd och kedja arbetar tillsammans. En felaktigt ansatt kedja, som är felaktigt slipad (eller sträckt) frestar på svärdet och motorn onödigt.

1. En slö kedja förorsakar större press på svärdet och detta kan resultera i förslitning av spåret i svärdet eller orsaka ojämn slitning av svärdspetsen. Kontrollera svärdet regelbundet med en vinkel och slipa styrkanterna parallella och lika höga.

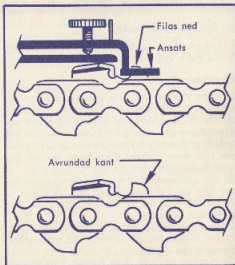
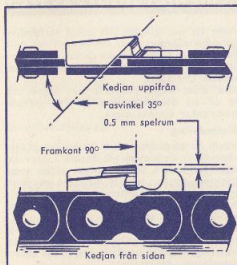
2. Om sågen ej skär rakt, försök ej att justera detta under sågningen. Genom att bända svärdet, kan detsamma brännas eller bli skevt. Stanna motorn och undersök svärd och kedja.
3. Omsorgsfullt underhåll och skärpning minskar sådana eventuella felaktigheter.
4. De på skärtänderna befintliga ryttarna är av stor betydelse för kedjans effekt vid sågningen och måste därför filas ungefär var 3:dje gång som tänderna skärpas. Ryttaren bör ligga 0,5 mm under skärtandens högsta punkt.

## FILNING AV KEDJAN

1. Spänn fast kedjan i en filhållare eller skruvståd.
2. Inrikta filen så, att den bildar  $35^\circ$  vinkel med skärtanden och i höjd med denna. Inrikta filen så att  $1/5$  av dess diameter ligger över skärtandens övre plan.
3. Två eller tre kraftiga filtag är i allmänhet tillräckligt.
4. För att ernå bästa resultat:
  - a. håll alltid samma skärvinkel på alla tänderna

- b. använd rätt fildimension
- c. se till att den skärande kanten blir vertikal
- d. se till att skärvinkeln blir rätt.

5. Fila av ryttarna ungefär var tredje gång som tänderna skärpas, de skola ligga 0,5 mm under skärtandens överkant. Om ryttarna ligga för högt, skär tänderna ej tillräckligt djupt och om de ligga för lågt huggur de.



## S E R V I C E - R Å D

### Bränslesystemet

Bränslesystemet i CLINTON-motorsåg består av bränsletank, ledningar, pump och förgasare. Felaktigheter i systemet kan åstadkomma stora besvärigheter med sågen. Kan Ni ej själv avhjälpa det, vänd Eder till närmaste CLINTON-försäljare.

### Oljepumpen

Då det är av största vikt, att kedja och svärd smörjas väl, se noga till att oljesystemet fungerar oklanderligt.

Om oljan ej kommer fram till svärdet eller kedjan när pumpknappen tryckes ner eller om det ej är något tryck i pumpen, vänd Eder då till närmaste CLINTON-försäljare.

### Bensinlock och tändningspackning

Bensinlocket är (som de flesta bensinlock) försett med ett lufthål, så bensintanken ej står under tryck.

### Magnet- och tändningssystem

(Typ svänghjul)

Magneten bör överses efter varje 100 timmars sågning. Om motorn ej startar eller är svårstartad, kontrollera bensintillförseln, förgasaren och tändstiftet (om det senare är hårt bränt eller sotigt, utbytes det). Om motorn fortfarande ej startar, vänd Eder till CLINTON-försäljaren för justering eller reparation av tändningssystemet.

### Rengöring av utblåsningsöppningarna

Den enda tillsyn som erfordras är rengöring vid lämpligt tillfälle av utblåsningsöppningarna.

1. Tag bort ljuddämparen, varvid utblåsningsöppningarna blottas.
2. Gör ren öppningarna från sot och koks med kniv eller skarpt verktyg.
3. Motorn kan vridas för hand tills kolven kommer förbi utblåsningsöppningarna, vilket ger större utrymme för rengöringen.
4. Var försiktig så att icke kolven skadas eller repas vid rengöringen.

## U N D E R H Å L L

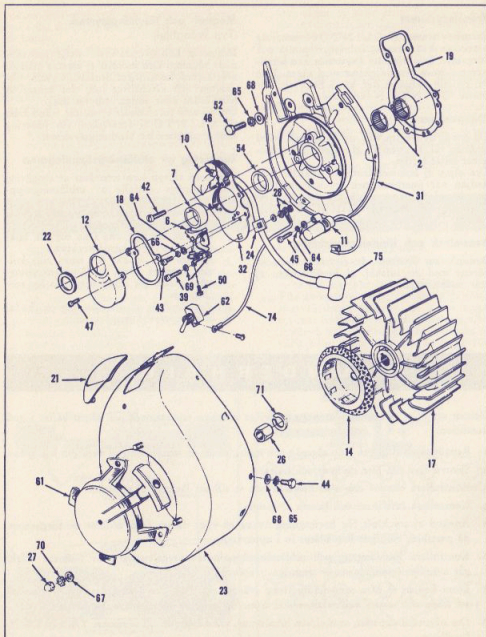
Genom att följa nedanstående regler undvikas onödiga reparationer och sågen hålles i god kondition.

1. Rengör sågen dagligen från sågspån och smuts, så att en snabb kontroll av sågen kan göras.
2. Skruva fast alla lösa skruvar och bultar.
3. Kontrollera bensin- och oljetillförseln och se till att läckage ej uppstått.
4. Kontrollera luftfiltret och borsta av smuts.
5. Använd ej tryckluft för borttagning av smuts eller damm från utsidan av förgasaren, då partiklar möjligen kan blåsas in i apparaten.
6. Kontrollera ljuddämpare och utblåsningsöppningarna regelbundet, när motorns effekt går ner. Om öppningarna är smutsiga, rengöres de.
7. Lossa kedjan så ofta som möjligt från svärdet och lägg den under natten i fotogen så att kåda och smuts avlägsnas, vilket även underlättar smörjningen av kedjan.
8. Om något fel uppstått, som ej kan lokaliseras, vänd Eder då till närmaste CLINTON-försäljare.



# CLINTON motorsågar D3 och D4

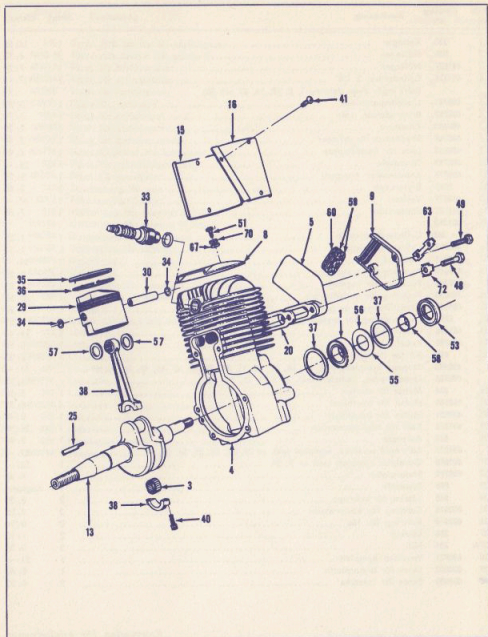
Motor Typ No. 17





# CLINTON motorsågar D3 och D4

Motor Typ No. 17





# CLINTON motorsågar D3 och D4

Motor Typ No. 17

Bild nr.	Katalog nr.	Benämning	Antal	Riktpris
1	233	Kvllager .....	1	14: 25
2	820	Nållager .....	2	4: 70
3	401027	Nållager .....	1	7: 20
4	401214	Cylinderhus, 2 1/8" .....	1	117: -
		(häri ingår även delarna 1, 8, 15, 16, 37 och 53)		
5	400701	Ljuddämpareblock .....	1	10: 50
6	400792	Brytarspetsar, sats .....	1	6: 70
7	400682	Kamskiva .....	1	3: 25
8	400744	Skyddslock för cylinder .....	1	3: 40
9	400453	Lock för ljuddämpare .....	1	4: 90
10	400789	Tändspole .....	1	26: -
11	400777	Kondensator (magnet) .....	1	5: 25
12	5595	Brytarkåpa .....	1	2: 50
13	400577	Vevaxel .....	1	67: -
14	401121	Starterskiva .....	1	7: 80
15	401312	(= 284) Cylinderskyddsplåt .....	1	1: 25
16	400702	Cylinderskyddsplåt .....	1	1: 25
17	400743	Fläkthjul .....	1	54: -
18	400609	Packning för brytarkåpa .....	1	0: 35
19	700743	Packning för lagerhus .....	1	0: 35
20	700038	Packning för ljuddämpare .....	1	0: 35
21	400533	Tändstiftskydd av gummi .....	1	4: 30
22	5596	Gummitätning för brytarkåpa .....	1	0: 55
23	401216	Cylinderkåpa .....	1	14: 40
24	400795	Kabelisolation .....	1	0: 90
25	958	Kil för fläkthjul .....	1	0: 35
	400692	Magnet, komplett, inkl. nr. 10, 11, 24, 28, 32, 39, 43, 45, 46, 50, 64, 66, 69 ..	1	51: -
	400686	Ljuddämpare, komplett inkl. nr 5, 9, 20, 59, 60 .....	1	16: 75
26	838	Mutter för starten .....	1	0: 55
27	400864	Mutter för starthuset .....	4	0: 35
28	400801	Mutter för kabelfäste .....	1	0: 40
29	401076	Kolv för högkompression .....	1	26: 50
30	662	Kolvstapp .....	1	2: 60
	401075	Kolv med vevstake, komplett inkl. nr 29, 30, 34, 35, 36, 38, 57 .....	1	82: -
31	400680	Gavelplåt komplett med nr 2, 54 .....	1	52: -
32	400790	Statorplatta .....	1	4: 60
33	859	Tändstift .....	1	dagspris
34	663	Låsring för kolvstapp .....	2	0: 20
35	400615	Kolvring för kompression .....	3	2: 25
36	400616	Kolvring för lås .....	3	0: 90
37	234	Låsring .....	2	1: 10
37A	366	Nit .....	3	0: 35
38	400831	Vevstake komplett .....	1	51: -
39	400802	Skruv för brytarplatta .....	1	0: 40
40	400585	Skruv för vevstake .....	2	0: 35

Reservation för prisändringar

# CLINTON motorsågar D3 och D4

Motor Typ No. 17



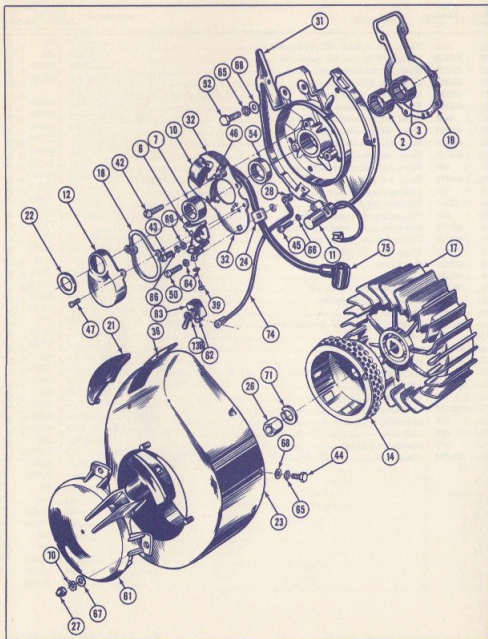
Bild nr.	Katalog nr.	Benämning	Antal	Riktpris
41	698	Skruv och bricka till skyddsplåt .....	5	0: 35
42	5430-A	Skruv och bricka till gavelplåt .....	2	0: 35
43	400799	Skruv för brytarspetsar .....	1	0: 40
44	400246	Skruv för cylinderkåpa .....	3	0: 55
45	400798	Skruv för kondensator .....	1	0: 40
46	400791	Skruv för jordkabel .....	1	0: 40
47	5405	Skruv för brytarkåpa .....	2	0: 35
48	400703	Skruv för ljuddämpare .....	2	0: 35
49	400264	Skruv för ljuddämparlock .....	2	0: 35
50	400797	Skruv för kabel till brytarspetsar .....	1	0: 40
51	936	Skruv för cylinderskyddslock .....	2	0: 35
52	400178	Skruv till gavelplåt .....	6	0: 55
53	247	Tätningring för olja .....	1	3: 95
54	257-1	Tätningring för olja .....	1	2: 70
55	515	Mellanlägg för vevaxel (0.127) .....	1	0: 50
56	400198	Mellanlägg för vevaxel (0.508) .....	1	0: 50
57	400238	Distansbricka för kolvtapp .....	2	2: 15
58	400539	Distansring för tätning .....	1	1: 80
59	400654	Gnistskydd .....	1	0: 35
60	400694	Gnistskydd .....	1	0: 35
61	401020	Magnapullstart, komplett .....	1	38: -
62	860	Strömbrytare, komplett .....	1	6: 30
63	400740	Låsbleck .....	1	0: 35
64	400800	Bricka till skruv för brytarplatta .....	1	0: 40
65	114	Låsbricka .....	9	0: 35
66	400803	Låsbricka .....	1	0: 35
67	400624	Låsbricka .....	6	0: 35
68	657	Låsbricka .....	9	0: 35
69	400796	Låsbricka .....	1	0: 40
70	192	Låsbricka .....	6	0: 35
71	400874	Låsbricka .....	1	0: 35
72	593	Låsbricka .....	2	0: 35
73	480	Låsbricka .....	2	0: 35
74	379	Kortslutningskabel .....	1	1: 05
75	400794	Tändkabel .....	1	3: 15

Reservation för prisändringar



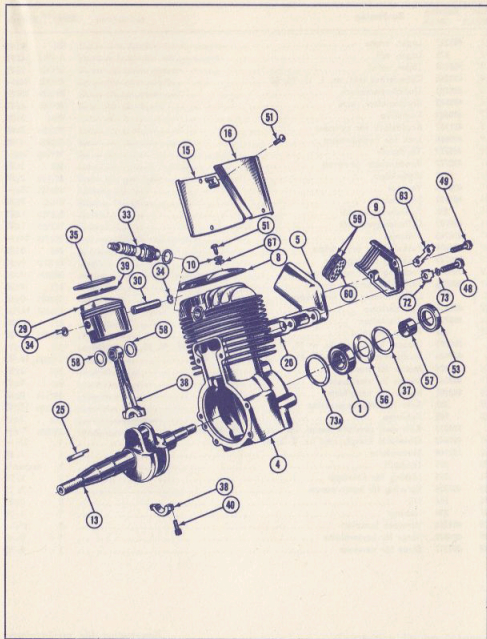
# CLINTON motorsågar D2 och D2-ID

Motor Typ No. 18



# CLINTON motorsågar D2 och D2-ID

Motor Typ No. 18





# CLINTON motorsågar D2 och D2-ID

Motor Typ No. 18

Bild nr.	Katalog nr.	Benämning	Antal	Riktpris
1	401267	Lager, brons .....	1	2: 35
2	820	Lager, nål .....	1	4: 70
3	700149	Lager, axial .....	1	2: 70
4	401260	Cylinderhus inkl. nr. 1, 15, 16, 53 .....	1	96: -
5	400701	Ljuddämpareblock .....	1	10: 50
6	400792	Brytarspetsar, sats .....	1	6: 70
7	400682	Kamskiva .....	1	3: 25
8	401107	Skyddslock för cylinder .....	1	3: 40
9	400653	Lock för ljuddämpare .....	1	4: 90
10	400789	Tändspole .....	1	26: -
11	400777	Kondensator (magnet) .....	1	5: 25
12	5595	Brytarkåpa .....	1	2: 50
13	400823	Vevaxel .....	1	53: -
14	401121	Starterskiva .....	1	9: 80
15	286	Cylinderskyddsplåt .....	1	1: 25
16	400702	Cylinderskyddsplåt .....	1	1: 25
17	400743	Fläkthjul .....	1	54: -
18	400609	Packning för brytarkåpa .....	1	0: 35
19	700743	Packning för lagerhus .....	1	0: 35
20	700038	Packning för ljuddämpare .....	1	0: 35
21	400533	Tändstiftsskydd av gummi .....	1	4: 30
22	5596	Gummitätning för brytarkåpa .....	1	0: 55
23	401216	Cylinderkåpa .....	1	14: 40
24	400795	Kabelisolation .....	1	0: 90
25	958	Kil för fläkthjul .....	1	0: 35
	400692	Magnet komplett inkl. nr 10, 11, 24, 28, 32, 39, 43, 45, 46, 50, 64, 66, 69 ..		51: -
	400686	Ljuddämpare, komplett inkl. nr. 5, 9, 20, 59, 60 .....		16: 75
26	838	Mutter för starter .....	1	0: 55
27	400864	Mutter för starthuset .....	1	0: 35
28	400801	Mutter för kabelfäste .....	1	0: 40
29	237	Kolv för högkompression .....	1	17: 50
30	240	Kolvtapp .....	1	2: -
	700015	Kolv med vevstake kompl. inkl. nr. 29, 30, 34, 35, 38 .....		31: -
31	400848	Gavelplåt kompl. med nr. 2, 3, 54 .....	1	57: -
32	400790	Statorplatta .....	1	4: 60
33	859	Tändstift .....	1	dagspris
34	376	Låsring för kolvtapp .....	2	0: 20
35	401262	Kolvring för kompression .....	2	2: 15
36	366	Nit .....	3	0: 35
37	234	Låsring .....	1	1: 10
38	401263	Vevstake komplett .....	1	17: -
39	400802	Skruv för brytarplatta .....	1	0: 40
40	401311	Skruv för vevstake .....	2	0: 55

Reservation för prisändringar

# CLINTON motorsågar D2 och D2-ID

Motor Typ No. 18



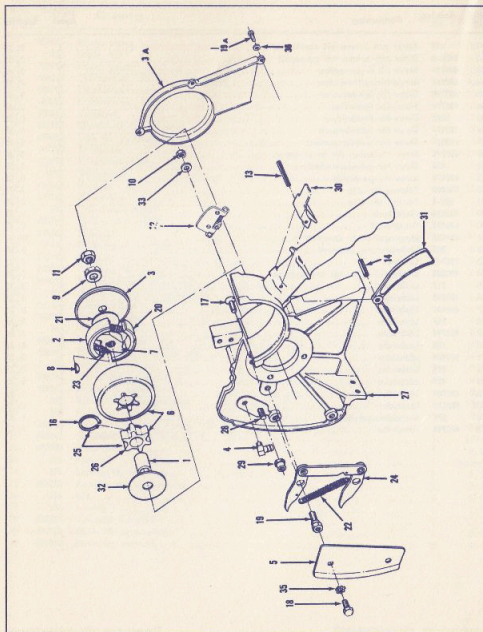
Bild nr.	Katalog nr.	Benämning	Antal	Riktpris
41	698	Skruv och bricka till skyddsplåt .....	4	0: 35
42	5430-A	Skruv och bricka till gavelplåt .....	2	0: 35
43	400799	Skruv till brytarspetsar .....	1	0: 40
44	400246	Skruv för cylinderkåpa .....	3	0: 55
45	400798	Skruv för kondensator .....	1	0: 40
46	400791	Skruv för jordkabel .....	1	0: 40
47	5405	Skruv för brytarkåpa .....	2	0: 35
48	400179	Skruv för ljuddämpare .....	2	0: 55
49	400264	Skruv för ljuddämparlock .....	2	0: 35
50	400797	Skruv för kabel till brytarspetsar .....	1	0: 40
51	936	Skruv för cylinderskyddslock .....	2	0: 35
52	400178	Skruv till gavelplåt .....	6	0: 55
53	700409	Tätning för olja .....	1	2: 70
54	257-1	Tätning för olja .....	1	2: 70
59	400654	Gnistskydd .....	1	0: 35
60	400694	Gnistskydd .....	1	0: 35
61	401020	Magnapullstart, komplett .....	1	38: -
62	860	Strömbrytare, komplett .....	1	6: 30
63	400740	Låsbleck .....	1	0: 35
64	400800	Bricka till skruv för brytarplatta .....	1	0: 40
65	114	Låsbricka .....	9	0: 35
66	400803	Låsbricka .....	1	0: 35
67	400624	Låsbricka .....	6	0: 35
68	657	Låsbricka .....	9	0: 35
69	400796	Låsbricka .....	1	0: 40
70	192	Låsbricka .....	6	0: 35
71	400874	Låsbricka .....	1	0: 35
72	593	Låsbricka .....	2	0: 35
73	480	Låsbricka .....	2	0: 35
73A	401309	Låsbricka .....	1	1: 65
73B	400323	Låsbricka .....	2	0: 35
74	379	Kortslutningskabel .....	1	1: 05
75	400794	Tändkabel .....	1	3: 15

Reservation för prisändringar



# CLINTON motorsågar D3 och D4

Transmission Typ No. 11





# CLINTON motorsågar D3 och D4

Transmission Typ No. 11



Bild nr.	Katalog nr.	Benämning	Ant.	Riktpr.
1	400614	Bussning, Oilite brons	1	2: 15
2	400641	Koppling inkl. nr. 20, 23, 7	1	53: -
3	400542	Lock till koppling	1	0: 65
3A	400575	Kåpa	1	11: 80
4	5052	Anslutning till oljeledning	1	1: 80
5	400716	Täckplåt till barkanhåll	1	1: 25
6	400621	Kopplingsstrumma	1	6: -
7	400640	Kopplingsnav	1	22: -
8	184	Kil	1	0: 35
9	185	Mutter	2	0: 35
10	949	Mutter och bricka	3	0: 35
11	400937	Mutter	1	0: 55
12	400986	Kedjespännare	1	6: 30
13	400863	Sprint till oljetryckare	1	0: 35
14	400611	Sprint för gasreglage	1	0: 35
15	400625	Sprint	1	0: 35
16	400622	Låsring till drev	1	0: 70
17	400612	Skruv	2	0: 55
18	400246	Skruv	2	0: 55
19	400709	Skruv till barkanhåll	2	1: 10

Bild nr.	Katalog nr.	Benämning	Ant.	Riktpr.
19A	400189	Skruv och låsbricka	3	0: 55
20	814	Centrifugalvikt	2	13: 50
21	400540	Distansbricka	1	0: 35
22	400714	Fjädr till barkanhåll	1	0: 55
23	815	Fjädr till koppling	2	2: 35
24	400742	Barkanhåll	1	29: -
25	400623	Drivhjul komplett inkl. nr 6 & 16	1	20: -
26	400536	Drivhjul	1	14: 60
27	400582	Såggavel	1	117: -
28	400587	Pinnbult till svärd	2	2: -
29	400708	Pinnbult till barkanhåll	1	4: -
30	400532	Trycke för oljepump	1	4: -
31	401343	Trycke för gasreglage	1	7: -
32	400538	Bricka	1	0: 35
33	400875	Bricka	2	0: 35
35	114	Bricka	2	0: 35
36	400624	Bricka	3	0: 35
400890		Barkanhåll komplett	1	37: 50

## Handtag Typ No. 9

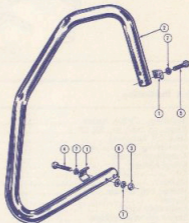


Bild nr.	Katalog nr.	Benämning	Antal	Riktpris
1	201	Klämma	4	0: 70
2	400551	Bygel	1	25: -
3	400584	Mutter	2	0: 35
4	700127	Skruv	2	0: 50
5	850	Skruv och bricka	2	0: 50
6	657	Bricka	2	0: 35
7	113	Bricka	6	0: 35

Reservation för prisändringar



# CLINTON motorsågar D2

Transmission Typ No. 12

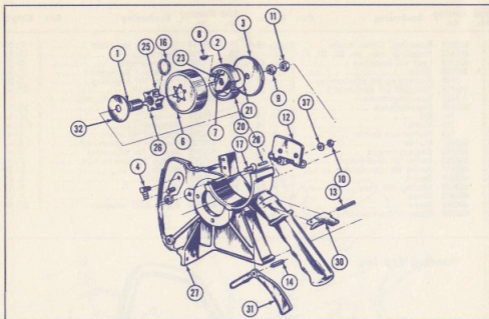


Bild nr.	Katalog nr.	Benämning	Antal	Riktpris
1	400614	Bussning, Orlite brons	1	2: 15
2	400641	Koppling inkl. nr. 20, 23, 7	1	53: -
3	400542	Lock till koppling	1	0: 65
4	5052	Anslutning till oljeledning	1	1: 80
6	400621	Kopplingsstrumma	1	6: -
7	400640	Kopplingsnav	1	22: -
8	184	Kil	1	0: 35
9	185	Mutter	2	0: 35
10	949	Mutter och bricka	3	0: 35
11	400937	Mutter	1	0: 55
12	400986	Kedjespännare	1	6: 30
13	400863	Sprint till oljetryckare	1	0: 35
14	400611	Sprint för gasreglage	1	0: 35
15	400625	Sprint	1	0: 35
16	400622	Låsring till drev	1	0: 70
17	400612	Skruv	4	0: 55
20	814	Centrifugalvikt	2	13: 50
21	400540	Distansbricka	1	0: 35
23	815	Fjäder till koppling	2	2: 35
25	400623	Drivhjul komplett inkl. nr. 6 & 16	1	20: -
26	400536	Drivhjul	1	14: 60
27	400582	Såggavel	1	117: -
28	400587	Pinnbult till svärd	2	2: -
30	400532	Trycke för oljepump	1	4: -
31	401343	Trycke för gasreglage	1	7: -
32	400538	Bricka	1	0: 35
37	507	Bricka	4	0: 35
	400890	Barkonhåll, komplett	1	37: 50

Reservation för prisändringar

# CLINTON motorsågar D2, D3 och D4

Bränsletank Typ No. 11

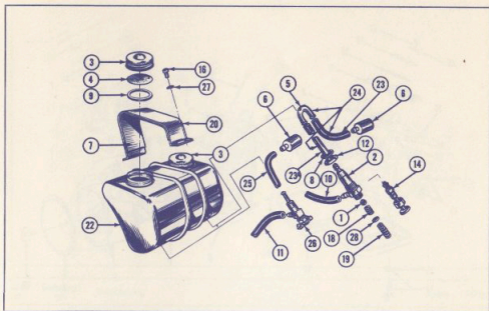


Bild nr.	Katalog nr.	Benämning	Antal	Riktpris
1	401330	Kula (pump) .....	1	0: 35
2	401328	Hus till pump .....	1	7: -
3	400569	Lock .....	2	2: 35
4	400644	Membran .....	1	0: 20
5	400840	Rörkrök .....	1	1: 10
6	130	Filter .....	2	4: 70
7	400928	Packning till band .....	1	0: 35
8	400860	Packning till oljepump - tank .....	1	0: 35
9	400645	Packning till lock .....	1	0: 35
10	400631	Olje-ledning (gummi) .....	1	0: 90
11	400633	Bensin-ledning (gummi) .....	1	0: 90
12	400544	Mutter till oljepump .....	1	0: 55
14	401327	Tryckkolv till oljepump .....	1	3: 60
	401241	Oljepump, komplett inkl. nr. 1, 2, 13, 14, 15, 18, 19 .....	1	20: -
16	400189	Skruv och bricka .....	4	0: 55
18	401331	Fjäder för kolv .....	1	0: 35
19	400593	Fjäder för oljepumpkolv .....	1	0: 35
20	400578	Band .....	1	2: 70
22	400552	Tank, komplett, bensin och olja .....	1	25: -
23	400930	Rör till oljetank, komplett .....	2	0: 90
24	400932	Sugrör i oljetanken .....	1	0: 90
25	400931	Sugrör i bensintanken .....	1	0: 90
26	400979	Bensinkran .....	1	5: 40
27	192	Lösbricka .....	4	0: 20
28	401332	Bricka för fjäder .....	1	0: 20

Reservation för prisändringar



# CLINTON motorsågar D4 och D2-ID

Insugningsdetaljer och förgasare Typ No. 17

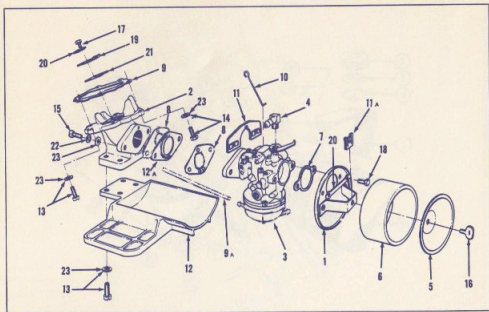


Bild nr.	Katalog nr.	Benämning	Antal	Riktpris
1	401208	Flänsplatta för luftfilter .....	1	2: 90
2	401298	Insugningsrör .....	1	15: -
3	401010	Membranförgasare Tillotson HL-14A .....	1	110: -
4	5052	Anslutning .....	1	1: 80
5	401210	Skyddsplatta .....	1	0: 70
6	401212	Filter (401346) .....	1	5: 50
7	920	Packning till luftrenare .....	1	0: 35
8	401092	Packning till förgasare .....	2	0: 85
9	137	Packning till flänsplatta .....	1	1: 80
9A	400633	Bensinledning till pump .....	1	0: 90
10	401122	Länk till gasreglaget .....	1	0: 35
11	681	Mutterplåt .....	1	2: 15
11A	400651	Mutter .....	1	0: 35
12	400519	Bottenplatta .....	1	10: 50
12A	401091	Bricka .....	1	0: 55
13	400179	Skruv med låsbricka .....	9	0: 55
14	400178	Skruv med låsbricka .....	1	0: 55
15	400648	Skruv .....	2	0: 35
16	400650	Skruv till luftfilter .....	1	0: 55
17	400613	Skruv .....	2	0: 35
18	401084	Skruv .....	2	0: 35
19	136	Stopp för Reed spjäll .....	1	0: 75
20	400731	Låsbleck för luftfilter .....	1	0: 50
20A	400706	Låsbleck för Reed spjäll .....	1	1: -
21	135	Reed spjäll .....	1	0: 75
22	114	Låsbricka .....	12	0: 35
23	657	Låsbricka .....	12	0: 35

Reservation för prisändringar

# CLINTON motorsågar D2 och D3



Insugningsdetaljer och förgasare Typ No. 18

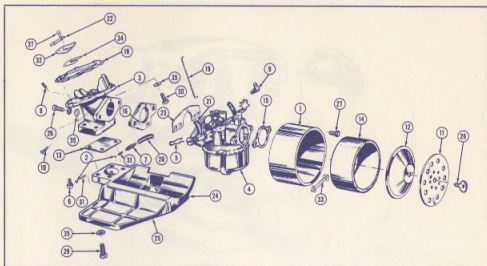


Bild nr.	Katalog nr.	Benämning	Antal	Riktpreis
1	401208	Flänsrör för luftfilter .....	1	2; 90
2	700460	Kulor av nylon .....	2	0; 35
3	401301	Insugningsrör .....	1	15; -
4	400852	Förgasare, flattör- .....	1	40; -
5	837	Klämma .....	2	0; 25
6	400675	Koppling 90° .....	1	3; 60
7	401226	Koppling 90° .....	1	3; 60
8	401049	Koppling, bensin .....	1	0; 55
9	5052	Koppling, bensinledning .....	1	1; 80
10	400917	Slanganslutning .....	1	0; 55
11	401347	Täckplatta, perforerad .....	1	1; 10
12	401348	Skyddsplatta .....	1	1; 80
13	401225	Membran för bensinpump .....	1	1; 10
14	401346	Filter .....	1	5; 50
15	920	Packning till filtret .....	1	0; 35
16	400034	Packning till förgasaren .....	1	0; 35
18	137	Packning till insugningsröret .....	1	1; 80
19	400853	Länk till gasreglaget .....	1	0; 35
20	401302	Bensinledning, pump-förgasare .....	1	0; 90
21	401354	Ledning för tomgången .....	1	0; 90
22	400706	Låsbleck för Reed spjäll .....	1	1; -
23	481	Mutterplåt .....	1	2; 15
24	401219	Bottenplatta .....	1	10; 50
25	401299	Bottenplatta med tillbehör nr. 2, 6, 7, 24, 31 .....	1	18; -
26	400648	Skruv .....	2	0; 35
27	400613	Skruv .....	2	0; 35
28	401345	Skruv .....	1	0; 35
29	401102	Skruv .....	4	0; 35
30	400178	Skruv .....	1	0; 55
31	401227	Fjäder till bensinpump .....	2	0; 35
32	136	Stopp för Reed spjäll .....	1	0; 75
33	400731	Låsbleck för luftfilter .....	1	0; 50
34	135	Reed spjäll .....	1	0; 75
35	457	Låsbricka .....	12	0; 35
36	114	Låsbricka .....	12	0; 35

Reservation för prisändringar



# CLINTON motorsågar D2, D3 och D4

Magnapullstart

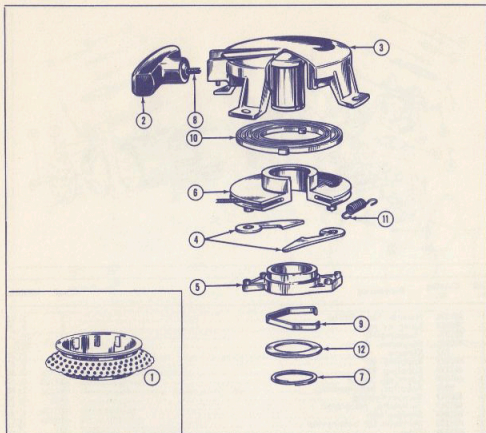


Bild nr.	Katalog nr.	Benämning	Antal	Riktpris
1	401121	Starterskiva (ingår ej i starten)	1	9: 80
2	400990	Handtag	1	1: 25
3	400978	Starthus	1	10: 50
4	401002	Spärrhake	2	1: 50
5	401019	Bricka	1	1: 50
6	401013	Skiva	1	5: 90
7	401007	Ring	1	0: 65
8	700597	Snöre	1	2: 75
9	401025	Fjäder	1	0: 40
10	401021	Startfjäder	1	7: 35
11	401040	Fjäder	1	0: 65
12	401006	Bricka	1	0: 40
	401020	Start, komplett	1	38: -

Reservation för prisändringar

# CLINTON motorsågar D2, D3 och D4

Svärd, kedjor och hjälphandtag

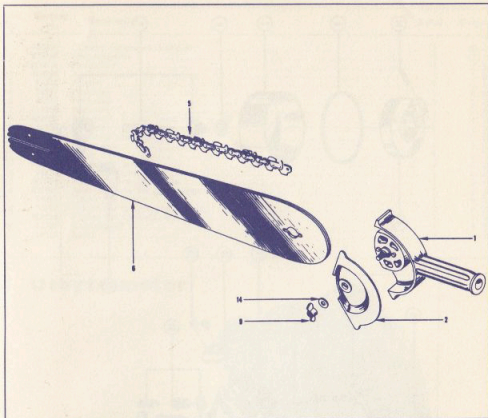


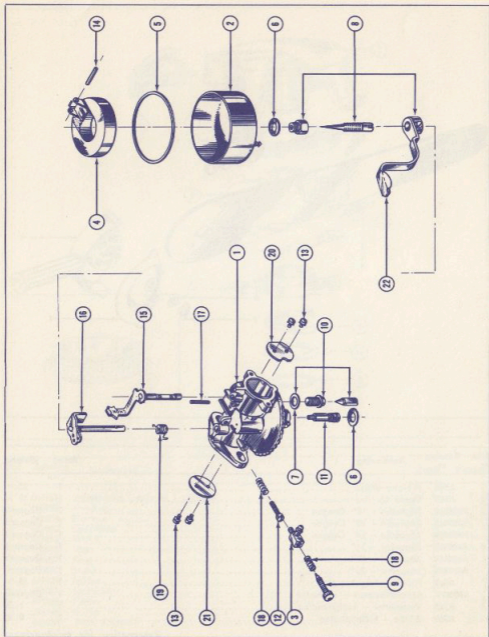
Bild nr.	Katalog nr.	Benämning	Antal	Riktpris
1	A564	Hjälphandtag .....	1	35: -
2	A565	Skydd för d:o .....	1	19: -
5	H400866	Sågkedja - 16" Oregon .....	1	Dagspris
	H400865	Sågkedja - 20" Oregon .....	1	Dagspris
	H400869	Sågkedja - 26" Oregon .....	1	Dagspris
6	A400855	Sågsvärd - 16" .....	1	Dagspris
	A400854	Sågsvärd - 20" .....	1	Dagspris
	A400870	Sågsvärd - 26" .....	1	Dagspris
	A563	Hjälphandtag kompl. ....	1	58: -
	A400871	Reparationssats - sågkedja .....	1	Dagspris
9	A567	Vingmutter - hjälphandtag .....	1	1: 80
14	A569	Bricka - hjälphandtag .....	1	0: 65

*Reservation för prisändringar*



# CLINTON motorsågar D2 och D3

Förgasare (flottör-)





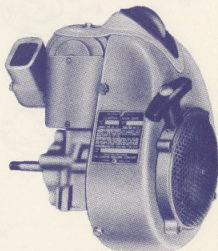
# CLINTON motorsågar D2 och D3

Förgasare (flottör-)



Bild nr.	Katalog nr.	Benämning	Antal	Riktpris
1	400852	Clinton förgasare komplett .....	1	40: -
	400920	Förgasarehus .....	1	17: -
2	14216-A	Flottörhus .....	1	4: 50
3	400293	Anslutningsrör för tomgång .....	1	1: 60
4	14212	Flottör .....	1	5: 40
5	14214	Packning .....	1	0: 50
6	14215	Packning .....	2	0: 20
7	14208	Packning .....	1	0: 20
8	400921	Nålventil, huvud- (med arm) nr. 22 .....	1	4: 90
9	14228	Nålventil, tomgång .....	1	1: 25
10	400922	Nål med säte inkl. nr. 7 .....	1	3: 80
11	400923	Munstycke .....	1	2: 50
12	5623	Skruv .....	1	0: 25
13	5624-A	Skruv och bricka .....	4	0: 25
14	14213	Axel för flottör .....	1	0: 25
15	400924	Axel och arm för choke .....	1	3: 40
16	400925	Axel och arm för gasreglage .....	1	3: 40
17	14219	Fjäder för choke .....	1	0: 35
18	14227	Fjäder för tomgångsanslutning .....	2	0: 25
19	400926	Fjäder för chokedåtergång .....	1	1: 10
20	14207	Chokespjäll .....	1	0: 50
21	14205	Spjäll .....	1	0: 55

## Utbytesmotor



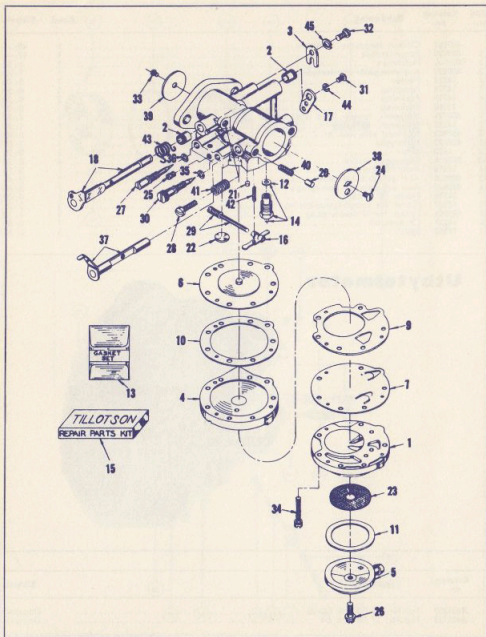
Katalog nr.	Benämning	Riktpris
A401259	Typ Nr. 18 D2 och D2-1D .....	Dagspris
A401126	Typ Nr. 17 D3 och D4 .....	Dagspris

Reservation för prisändringar



# CLINTON motorsågar D4 och D2-ID

Förgasare (membran)



# CLINTON motorsågar D4 och D2-ID

## Förgasare (membran)



Bild nr.	Katalog nr.	Tilltoss nr.	Benämning	Antal	Riktpris
	<b>C 401010</b>	HL-14A	Förgasare .....	1	110: -
1	<b>C 401135</b>	O 10525	Pumphus .....	1	6: 75
2	<b>C 761</b>	O 9780	Bussning .....	2	1: 10
3	<b>C 739</b>	O 9678	Klämma .....	1	0: 40
4	<b>C 401158</b>	O 10834	Köpa till membran .....	1	6: 75
5	<b>C 401151</b>	O 10527	Köpa till pump .....	1	2: 15
6	<b>*C 401146</b>	O 10579	Membran till förgasare .....	1	4: 30
7	<b>*C 401148</b>	O 10531	Membran till pump .....	1	1: 35
9	<b>C 401176</b>	O 10880	Packning till pump .....	1	0: 80
10	<b>C 401137</b>	O 10542	Packning till membran .....	1	0: 80
11	<b>C 401134</b>	O 10529	Packning till filter .....	1	0: 40
12	<b>C 401201</b>	O 10165	Packning till ventil .....	1	0: 15
13	<b>*C 401186</b>	GS-122	Packningssats .....	1	3: -
14	<b>*C 401142</b>	O 15080	Inloppsventil med packning .....	1	8: 10
15	<b>C 401185</b>	RK-318	Reparationssats .....	1	28: 50
16	<b>*C 401144</b>	O 10513	Arm till insugning .....	1	1: 10
17	<b>C 401200</b>	O 10912	Hövarm till gasreglage .....	1	0: 80
18	<b>C 401196</b>	O 10908	Axel med arm till gasreglage .....	1	4: 85
20	<b>C 722</b>	O 5454	Sprint, friktions- .....	1	0: 40
21	<b>*C 401184</b>	O 10588	Plugg .....	1	0: 15
22	<b>*C 401183</b>	O 2531	Plugg .....	1	0: 20
23	<b>*C 401149</b>	O 10530	Sil till bränsleinlopp .....	1	0: 80
24	<b>C 733</b>	O 8942	Skruv .....	1	0: 40
25	<b>C 715</b>	O 2232	Skruv .....	1	0: 40
26	<b>*C 401150</b>	O 10571	Skruv .....	1	0: 80
27	<b>C 401138</b>	O 10798	Skruv .....	1	3: 50
28	<b>*C 401203</b>	O 5095	Skruv .....	1	0: 40
29	<b>*C 401199</b>	O 10581	Skruv .....	1	2: 15
30	<b>*C 401143</b>	O 10805	Skruv .....	1	4: 25
31	<b>*C 401189</b>	O 6393	Skruv .....	1	0: 20
32	<b>C 401192</b>	O 1974	Skruv .....	1	0: 40
33	<b>*C 733</b>	O 8942	Skruv .....	1	0: 40
34	<b>C 401175</b>	O 10098	Skruv med lösbricka .....	6	0: 40
35	<b>C 401197</b>	O 10589	Tätningssring .....	1	0: 80
36	<b>C 401204</b>	O 10589	Tätningssring .....	1	0: 80
37	<b>C 401182</b>	O 10831	Choke-reglage med axel .....	1	3: 25
38	<b>C 401141</b>	O 9626	Spjäll-choke .....	1	1: 10
39	<b>C 728</b>	O 8646	Spjäll-gas .....	1	1: 10
40	<b>C 401179</b>	O 8805	Fjäder-friktionssprint .....	1	0: 40
41	<b>*C 710</b>	O 788	Fjäder till tomgångsskruv .....	1	0: 55
42	<b>C 401198</b>	O 10578	Fjäder .....	1	0: 40
43	<b>*C 401191</b>	O 10775	Fjäder till gasreglage .....	1	0: 80
44	<b>*C 401188</b>	O 6396	Lösbricka .....	1	0: 10
45	<b>C 711</b>	O 992	Lösbricka .....	1	0: 15

Reservation för prisändringar



## Råd vid fel som kan uppstå

### 1. Motorn startar ej

- a) Motorn får inget bränsle antingen på grund av att bränslekranen icke är öppnad, silen framför förgasaren är tilltäppt eller att munstycket har igensatts.  
Vi förutsätter att tanken ej är tom.
- b) *Fel på tändningen:*  
Kontrollera att gnistan går fram till tändstiftet när kabeländan hålls nära godset i sågen, och motorn drages igång. Kabeln kan då vara bruten eller felaktighet ha uppstått på brytararmen eller brytarkontaktarna. Dessutom kan kondensatorn vara felaktig.
- c) *Om gnistan går fram kan följande fel vara för handen:*  
Tändstiftet felaktigt eller elektrodavståndet för stort.  
Justeras enklast genom byte av tändstift.
- d) *Motorn är svårstartad:*  
Antingen är tomgången för lågt inställd eller förgasaren lös så att tjuvluft kommer in. Är motorn svårstartad när den är varm, kan fel ha uppstått på flottören eller flottörnålen.

### 2. Motorn arbetar ojämnt

Luftfiltret kan vara igensatt eller smutsigt. Felaktig tändning. För mycket olja i bränslet eller motorn igensatt av sot. Fel kan även ha uppstått på flottören, den kan vara otät eller flottörnålen sliten.

### 3. Smällar i förgasaren

Antingen är bränsleblandningen för mager genom att för mycket luft tillföres eller har tändningsfel uppstått. Bränsletillförseln kan ha strypt genom igensatt filter. Kontrollera tändningen på sätt som tidigare angivits.

### 4. För lågt varvtal på motorn

Kontrollera tändningen och bränsletillförseln. Har motorn använts längre tid, är den troligen sotig. Se till att flänsarna på cylindrarna är väl rengjorda, så att inte motorn blir för varm.

### 5. Motorn stannar plötsligt

Kontrollera bränsletillförseln, filter och tändkablar. Dessutom kan möjligen defekter finnas på tändstiftet, tändspolen, avbrytararmen eller kondensatorn.

Generalagenter:

# Richard Berg 1/8

Valhallavägen 165 · Stockholm 10 · Tel. 62 49 46, 62 49 18