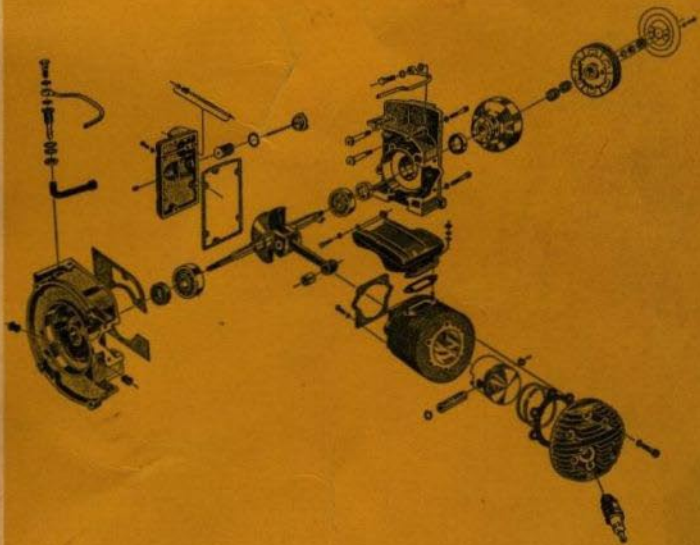


*instruktionsbok*

# **PARTNER**

## **R11**



**AKTIEBOLAGET PARTNER**

Huvudkontoret:  
Box 2, Mölndal 1, Tel. 27 22 80

Stockholmskontoret:  
Vollingatan 8, Tel. 11 11 05

## Förord

Med hjälp av de instruktioner, som Ni finner på följande sidor, är vi övertygade om att Ni på mycket kort tid skall bli förtrogen med Er Partner.

Börja inte arbetet med sögen förrän Ni är fullt klar över smörjföreskrifterna och de instruktioner, som meddelas under "Start" och "Körning".

Ögna igenom instruktionsboken någon gång då och då. Det blir kunskap som lönar sig.

Lycka till!

### **AKTIEBOLAGET PARTNER**

# Innehållsförteckning

	Sid.
<b>Uppackning</b> .....	4
Garanti .....	4
Verktyg och tillbehör .....	4
<b>Allmän beskrivning</b> .....	6
Motorn .....	6
Cylindern och kolven .....	6
Vevaxeln och vevstaken .....	6
Förgasaren .....	6
Luftrenaren .....	6
Magneten och kylfläkten .....	6
Bränsletanken och bränslekranen .....	6
Kopplingen .....	6
Reglaget .....	6
Startanordningen .....	7
Stoppknappen .....	7
Sågsvärdet .....	7
Sågkedjan .....	7
Oljepumpen .....	7
Oljetanken .....	7
<b>Sågen göres klar för körning</b> .....	8
Montering av svärd och kedja .....	8
Tillblandning och påfyllning av bränsle .....	9
Påfyllning av kedjesmörjolja .....	10
Smörjning av svärdtrissan .....	10
<b>Sågen startas</b> .....	11
Start av kall motor .....	11
Start av varm motor .....	12
<b>Sågen stoppas</b> .....	12
<b>Körning</b> .....	12
<b>Allmänna råd och tips</b> .....	13
Skyddsanvisningar .....	13
Starten .....	13
Transport av sågen .....	14

<b>Arbetsteknik</b> .....	14
Varför fällhugget bör göras med motorsåg .....	14
Olika slag av fällhugg .....	14
Fällning .....	15
Fällning av stammar som svärdet räcker igenom .....	16
Fällning av stammar som svärdet ej räcker igenom .....	17
Kvistning .....	18
Kapning ovanifrån .....	18
Kapning underifrån .....	19
<b>Justeringar och service</b> .....	19
Motorn .....	19
Förgasaren .....	20
Konstruktion och verkningssätt .....	20
Justeringsinstruktion .....	22
Serviceföreskrifter och felsökning .....	23
Luftrenaren .....	25
Bränsletanken .....	25
Magnetens .....	25
Instruktion till avdragare för magnet och koppling .....	28
Tändstiftet .....	28
Kopplingen .....	28
Smörjning av kopplingslagret .....	28
Smörjning av startanordningens lager och injusteringslagret .....	30
Byte av startlina eller startfjäder .....	31
<b>Felsökningsschema</b> .....	32
<b>Reservdelsförteckning</b> .....	34
<b>Kungl. Arbetarskyddsstyrelsens säkerhetsföreskrifter för användandet av motorsåg</b> .....	48
<b>Skötsel av sågkedjan se separat filningsinstruktion.</b>	

## Uppackning

Kontrollera redan vid uppackningen, att sågen är oskadad efter transporten. Förutom själva maskinen innehåller lådan en plastpåse för instruktionsbok, garantibevis m. m., svärd och sågkedja samt en väska innehållande verktyg och tillbehör.

**Garanti** Garanti lämnas enligt de villkor, som är angivna på garantibeviset. OBS. Garantibeviset skall fyllas i och kopian insändas till AB Partner innan sågen tagits i bruk.

**Verktyg och tillbehör** Verktygsväskan innehåller några tillbehör och verktyg med vilka justeringar kan utföras:

- 381035 Skruvmejsel
- 381117 U-nyckel, 17 mm
- 381800 Avdragare, komplett i påse med bruksanvisning
- 382401 Vinkelmall
- 386601 Svärdtrissefett, plastpåse

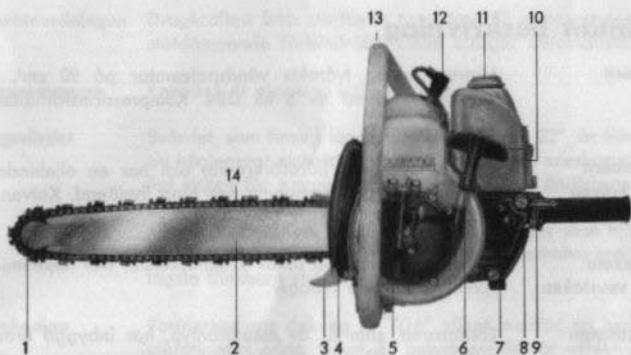


Fig..1.

- |                   |   |
|-------------------|---|
| 1. PARTNER-trissa | 9. Gemensamt gas-<br>och kopplingsreglage |
| 2. Sågsvärd       | 10. Luftrenare                            |
| 3. Barkstöd       | 11. Bränsletank                           |
| 4. Ljuddämpare    | 12. Tändstift                             |
| 5. Oljepump       | 13. Bärhandtag                            |
| 6. Startanordning | 14. Sågkedja                              |
| 7. Stoppknapp     |   |
| 8. Chokearm       |   |

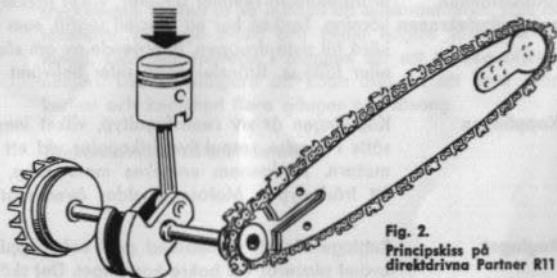


Fig. 2.  
Principskiss på  
direktdrivna Partner R11

## Allmän beskrivning

- Motorn** Motorn är en tvåtakts vändspolemotor på 90 cm<sup>3</sup>, som lämnar en effekt av 5 hk DIN. Kompressionsförhållandet är 8:1.
- Cylindern och kolven** Cylinderloppet är hårdförkromat och har en oljebindande yta, som ger god smörjning och lång livslängd. Kolven har två kolvringar.
- Vevaxeln och vevstaken** Axeln och vevstaken är av kromnickelstål och hejarsmida. Axeln är lagrad i kullager.
- Förgasaren** Förgasaren, som är av membrantyp, har inbyggd bränslepump, som arbetar med de tryckvariationer, som uppstår i vevhuset. Härigenom pumpas alltid bränsle till förgasaren, vilket gör att man kan såga i alla lägen. Förhållandet mellan bränsle och luft regleras med justerbara hög- och lågvarvsmunstycken. Mängden bränsleluftblandning regleras genom gasspjället, som skötes med gasreglaget.
- Luffrenaren** Luften som tillföres förgasaren måste vara fri från föroreningar och renas därför i ett specialfilter.
- Magneten och kylfläkten** Magneten är försedd med svänghjul på vilket är monterat ett fläkthjul för kylning av motorn. Magneten är välkapslad och fuktsäker.
- Bränsletanken och bränslekranen** Bränsletanken rymmer 0,9 liter, vilket räcker till ca 1 timmes körning. Tanken har en speciell sugfilt, som gör att man kan köra till sista droppen, oberoende av om sågen är i kapläge eller fälläge. Bränslekranen sitter bekvämt vid gasreglaget.
- Kopplingen** Kopplingen är av centrifugaltyp, vilket innebär, att kedjan sätts i rörelse respektive frikopplas vid ett visst varvtal på motorn. Härigenom undviks motorstopp, när exempelvis ett träd nyper. Motorn skyddas även mot överbelastning.
- Reglaget** Reglaget är ett gemensamt gas- och kopplingsreglage, bekvämt placerat vid bakre handtaget. Det skötes med tummen och tjänstgör som dödmansgrepp med automatisk återgång till tomgångsläget, när greppet släppes. Reglaget ger genom sin utformning samma handgrepp vid fällning som vid kapning. Detta är av stor betydelse för snabb och bekväm körning.

- Startanordningen** Dragkraften från startlinan överföres till motorn genom en stötdämpande förbindning. Linan återgår automatiskt.
- Stoppknappen** Knappen är placerad intill gasreglaget.
- Sågsvärdet** Svärdet, som finns i längderna 15", 18" och 22", är tillverkat av höglegerat nickelstål. Den ringa bredden minskar väsentligt risken för nypning, och den rullgrade ändrissan nedbringrar slitaget både på kedja och svärd. Ändrissan har en sådan konstruktion, att den snabbt kan bytas utan hjälp av verktyg. Svärdets placering på höger vevhushalva möjliggör lägsta tänkbara stubbe.
- Sågkedjan** Partnerkedjans delning är 7/16" vilket medför en lugn och vibrationsfri gång vilket är betydelsefullt för effektiv sågning. Skärtänderna är slipade på tandryggen, vilket ger exakt tandhöjd, skarp egg, stort spånutrymme och därigenom en enastående skärförmåga. Elektrolytförkromningen av skärtänderna betyder skärpa och livslängd och högfrekvenshårdningen av nitarnas slitbanor medför hårdhet och slitstyrka. Nitskallarna är däremot mjuka och går lätt att fila ner, vilket underlättar tandbyte. En finess som avsevärt ökar kedjans livslängd är att drivlänken har en stödklack, som fördelar matningstrycket på flera länkar, varigenom slitaget minskar. Den ger även mjukare gång vid sågning i smådimensioner och vid kvistning.
- Oljepumpen** Kedjesmörjningen skötes automatiskt av en helt inbyggd högtryckspump. Denna är så inställd att oljekvantiteten, som den levererar skall ge svärd och kedja högsta tänkbara livslängd. Gör inte ingrepp i pumpen för att minska oljematningen. Det är billigare att köpa olja än att byta svärd, kedjor och kedjehjul flera gånger per säsong.
- Oljetanken** Tanken rymmer ca 0,5 liter olja.



## Sågen göres klar för körning

Sågen levereras med svärd och kedja avmonterade och utan bränsle och olja för kedjesmörjningen.

### Montering av svärd och kedja

1. Tag bort mothållet.
2. Montera kedjan på kedjehjulet, så att eggen på tänderna går mot sågen på hjulets undersida.
3. Träd svärdet över bultarna. Se därvid först till att de två skyddsbrickorna kommer **på var sin sida om svärdet**. Den breda slitsen skall vara nedåt. Lägg därefter kedjan i svärdets spår.
4. Montera mothållet. Se till att dragstyckets topp, se A i fig 3, för mothållet **passar in i motsvarande hål** på svärdet. Dra till de två muttrarna endast så mycket, att svärdet hålles i läge.

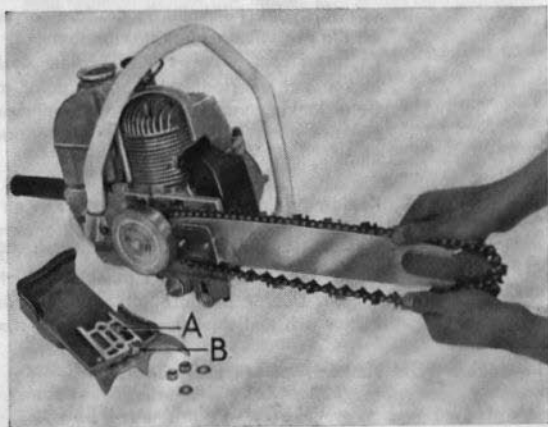


Fig 3  
Montering av svärd och kedja

5. Sträck kedjan genom att skruva in spännskruven, se B i fig 3. Kedjan skall vara så spänd, att den följer svärdet även på undersidan. Den skall kunna lyftas 5 mm på svärdets mitt. Kedjan skall lätt kunna dras runt svärdet.  
**Kör ej med för slak kedja.**

6. Dra till de två muttrarna men ej alltför hårt.

När svärdet skall demonteras, avlägsnas först mothållet. För svärdet bakåt och lyft av kedjan.

### Tillblandning och påfyllning av bränsle

Motorn får sin smörjning genom bränslet, dvs smörjoljan blandas i bensinen. Blandningsförhållandet skall för de första 50 l bränsle vara 1 del förstklassig och ren motorolja av s. k. tvåtaktstyp till 20 delar bensin. Alltså 1 l olja till 20 l bensin eller 2,5 dl till 5 l bensin. Sedan 25 l bränsle 1:20 förbrukats, skall oljemängden minska till 1:25. Alltså 1 l olja till 25 l bensin eller 2 dl till 5 l bensin. Vi rekommenderar olja av typ Mobiloil D för temperaturer över 0° och typ Mobiloil Outboard för temperaturer under 0°. Tillblandningen måste göras omsorgsfullt i ett särskilt kärl och aldrig direkt i tanken.

Gör lämpligen på följande sätt:

1. Fyll på halva bensinkvantiteten i bränsledunken.
2. Häll i den tillmätta oljan.
3. Skaka dunken omsorgsfullt, inte endast i sidled utan också upp och ner.
4. Fyll på resten av bensinen och skaka om ytterligare.

Bensin och olja bör vid tillblandningen inte ha en temperatur,

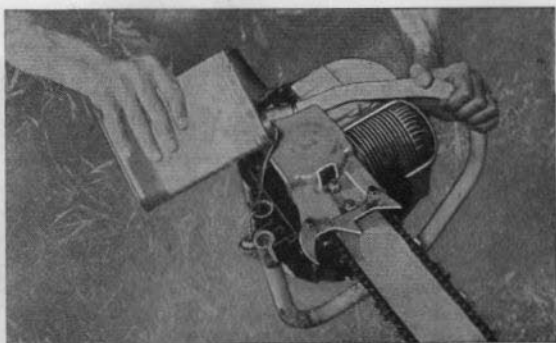


Fig 4.  
Påfyllning av kedjesmörjolja

som understiger 0°. Vid låga temperaturer löses nämligen oljan endast med stor svårighet. Före varje påfyllning av tanken bör bränsledunken skakas om på nytt. Använd alltid trätt med sil.

#### **Påfyllning av kedjesmörjolja** se fig 4

Kedjan skall smörjas med transmissionsolja SAE 80—90. Vi rekommenderar oljor av typ Mobilube C90 eller Mobil Vactra nr 2, som är en speciell kedjesmörjolja, eller olja motsvarande typ av annat fabrikat. **Man får ej använda spillolja eller motorolja.** Oljan fylls på den mindre behållaren under motorn. Volym ca 1/2 l. Därifrån sugs oljan genom en sil till pumpen, varifrån den trycks vidare till kedjan. Då och då bör oljespåret i svärdet rensas. När sågningen är slut för dagen, bör motorn köras en stund i så högt varv, att kedjan roterar; därigenom får den extra smörjning och befrias från eventuellt vatten.

Vid sträng kyla bör oljedunken placeras på en varm plats, exempelvis intill en eld eller inne i en huggarkoja. Kör aldrig pumpen utan olja. Tag till vana att alltid fylla på kedjesmörjolja samtidigt som bränsle fylls på. Att pumpen fungerar syns i de genomskinliga oljeslangarna på pumpens respektive sug- och tryckledning.

#### **Smörjning av PARTNER-trissan** se fig 5

PARTNER-trissans rullager smörjes lämpligen vid varje tankning med trycksmörjsprutan, som finns i verktygsutrustningen. Bild nr 5. Vrid trissan vid smörjningen. Kullagerfett eller jämförligt skall användas. Vi rekommenderar vår specialförpackning, som säljes av våra återförsäljare och verkstäder.



Fig 5.  
Smörjning av svärdtrissan

## Sågen startas

Sedan alla smörjningsföreskrifterna noggrant följts och den oljeblandade bensinen fylls på, kan motorn startas. Observera att sågen bör placeras i kapläge på någorlunda mjukt underlag. Se därvid till att kedjan går fri från sten, kvistar och ris.

**Start av kall motor** Vid start av en motor med membranförgasare pumpas  
Se även sid. 13 bränslet fram genom att motorn drages runt.

Starten går till så här:

1. Öppna bensinkranen 2 varv (se pilen i fig 6).
2. Stäng chokespjället genom att föra ner spaken, se A i fig 7, som är placerad till vänster om och under bakre handtaget.
3. Tryck till spärrstiftet, B i fig 7, på gasreglaget och för detta nedåt, tills stiftet stannar i hålet för startläget.
4. Dra ut startlinan, tills startanordningen får grepp om motoraxeln. Dra sedan ut linan med en snärt. Se fig 8, som visar rätt startställning. Flera dragningar kan behövas för att öka bränsletrycket i förgasaren tillräckligt.
5. Öppna choken och kör motorn i ej alltför högt varv en kort stund. Skulle motorn stanna, innan choken hunnit öppnas, öppna den helt och starta motorn på nytt.

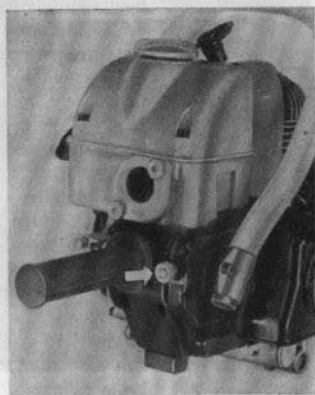


Fig. 6.  
Pilen visar på bensinkranen

## Start av varm motor

Vid start av varm motor behövs som regel ingen chokning, men däremot kan något gaspådrag behövas.

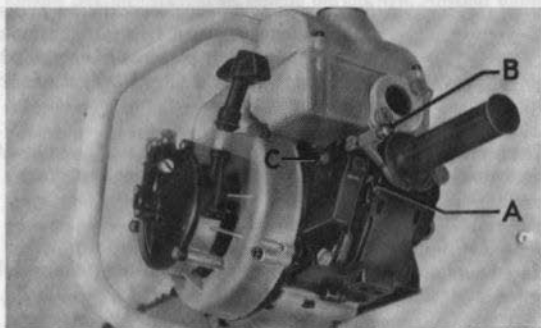


Fig 7.  
A=spak till chokespjället, B=spärrstift för gasreglaget, C=stoppknappen

## Sågen stoppas

Motorn stannas genom att stoppknappen på kortslutningskontakten C i fig 7 hålles intryckt tills motorn står stilla. Vid längre stillastående stänges bensinkranen.

## Körning

Vid sågning regleras motorvarvet både med gasreglaget och med svärdets tryck (matningstrycket) mot stammen. Håll alltid motorvarvet så högt, att inte kopplingen slirar. Bästa skäreffekten uppnås när motorvarvet hålles mellan 4.000 och 6.000 varv/min. OBS! Man skall aldrig rusa upp motorn i toppvarv, när man ej sågar.

Om trädet nyper eller om kedjan av någon anledning hugger fast, släpp gasreglaget och försök lossa sågen; det kan vara svårare att göra detta, om motorn drar än om den är frikopplad.

En direkt driven såg, som Partner R11, arbetar bäst om man är lätt på handen och undviker stort matningstryck. För att få den rätta känslan härför och därigenom nå god arbetsekonomi rekommenderar vi, att man monterar av barkstödet och skär ett antal snitt utan detta. När man känner hur lätt sågen skär och har vant sig vid att den själv gör arbetet, kan man åter sätta på barkstödet, som behövs för en bekväm fällning.

## Allmänna råd och tips

- Skyddsanvisningar**
- Se till att inte löst sittande kläder kan fastna i kedjan.
  - Använd broddar eller annat halkskydd vid halka.
  - Rök ej och stå inte i närheten av eld, när bränsle göres i ordning eller fylls på. Se upp med tömda bensinkärl. De innehåller alltid explosiv gasblandning.
  - Använd tratt och pipkanna, så undviks spill och därmed risk för brand och explosion.
  - Kom ihåg att bensin ej får förvaras i rum, där man eldar.
  - Starta ej motorn inomhus. Avgaserna innehåller koloxid.
  - Se till att sågen alltid är i gott skick. Ta med ut i skogen de verktyg, som behövs för mindre justeringar.
  - Försök aldrig avlägsna bark, is eller andra föremål från svärdet, när motorn är i gång.
  - Undvik fällning vid hård blåst.

### Starten

Se även sid. 11

- Se till att sågen står stadigt vid starten, och att kedjan ej kan hugga fast i kvistar och grenar
- Fatta handtaget och intag den ställning som framgår av fig 8.
- Drag ut startlinan tills startanordningen får grepp om motoraxeln. Drag därefter ut 2/3 av linan med ett snärtigt ryck.



Fig 8. Rätt startställning

Fig 9. Bär sågen så här

- Transport av sågen** a) Bär sågen såsom fig 9 visar.  
 b) Bär aldrig sågen med kedjan igång. Se till att kopplingen är i ordning, och att tomgången är rätt inställd  
 c) Vid längre förflyttningar och transporter, använd skydd över svärdet. Vid transport på järnväg etc. skall bensin och olja tömmas ut.

## Arbetsteknik

- Varför fällhugget bör göras med motorsågen**
1. Fällhugget göres snabbast med motorsågen.
  2. Fällhugget blir vågrätt placerat på stammen.
  3. Inre kanten i fällhugget blir rak, varför det är lättare att bestämma såväl fällbrottets bredd som stammens fallriktning.
  4. Stubben kan hållas mycket låg. Den låga stubben ger större kubikinnehåll i stocken och underlättar kommande transporter i skogen.

### Olika slag av fällhugg

1. I stammar under 7" göres fällhugget med enkel insågning enligt fig. 10. Utföres med skjutande kedja.

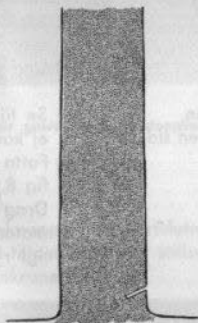


Fig 10.  
Klena stammar under 7"  
— enkel insågning

2. I grova stammar som svärdet räcker igenom göres fällhugget med skjutande kedja och med så spetsig vinkel som möjligt. Sträva efter att göra det undre snittet snett uppåt och det övre snittet vågrätt. Övre snittet skall då vara i plan med det tänkta fällskäret. Se fig 11, 12 och 13.

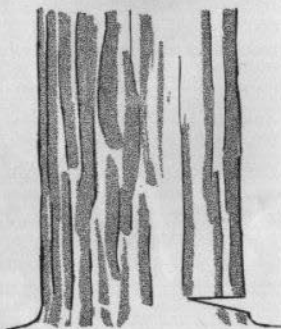


Fig 11.  
Grövre stammar  
— kilformig insågning

3. På grova stammar som svärdet ej räcker igenom utföres fällhugget som under punkt 2 men med dragande kedja, se fig 14 och 16.

## Fällning

1. Se till att det är rent från ris o. d. kring stammen och att yxa och kil finns till hands.
2. Sätt an sågen till trädet med roterande kedja och med den sida av kedjan, som löper mot motorn (dragande kedja). Barkstödet skall alltid ligga an mot trädet, så att man på ett fördelaktigt sätt kan utnyttja "hävstångsprincipen" och bryta svärdet genom stammen. Gäller ej vid kapning underifrån.

Är man tveksam om trädets fallriktning, bör man alltid slå in en fällkil mitt emot fällhugget. Kilen, som bör vara av trä eller lättmetall, slås in så snart sågkedjan går fri för den. Om trädet nyper, måste det kilas upp. Sågen kan sitta kvar i spåret, när man startar på nytt.

Såga aldrig igenom hela stammen. Man mister i så fall kontrollen över trädets fallriktning. Lämna ett fällbrott, som trädet bryts över. Se fig 13 och 15.

När trädet börjar falla, lyft ut sågen. I samma ögonblick släppes gasreglaget. Gör till vana att släppa gasen omedelbart efter det sågningen är utförd.

När dubbelträd, dvs hopväxta vid roten, fälles, användes sågen som sticksåg.



Fällning av  
stammar som  
svärdet räcker  
igenom

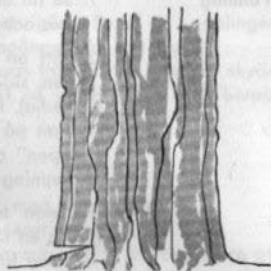
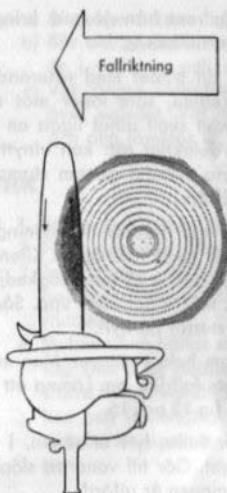


Fig 12.  
FÄLLHUGGET  
göres med skjutande kedja

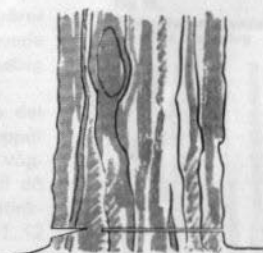
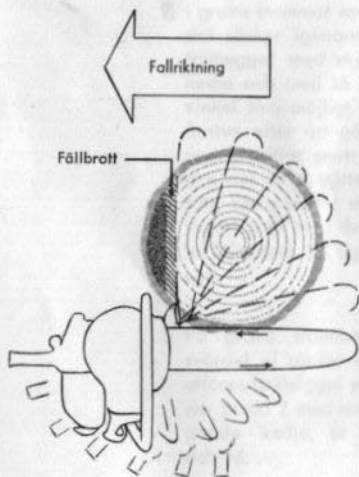


Fig 13.  
FÄLLNINGEN  
göres med dragande kedja

Fällning av stammar  
som svärdet ej  
räcker igenom

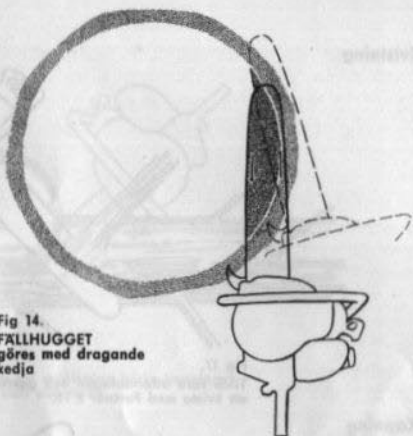


Fig 14.  
FÄLLHUGGET  
göres med dragande  
kedja

Fig 15.  
FÄLLNINGEN  
göres med dragande kedja.  
Obs! Fällbrottets triangelform

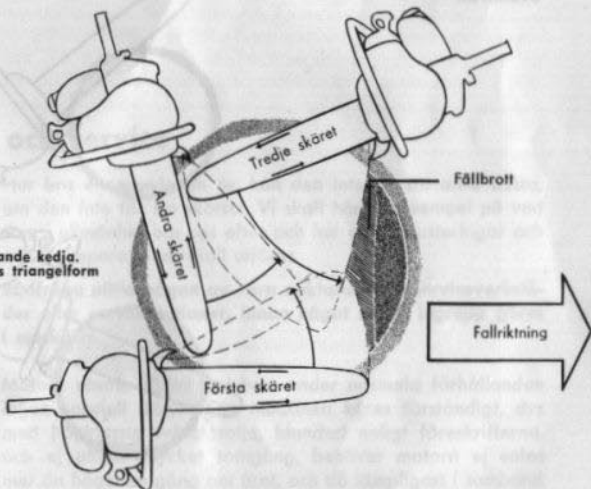
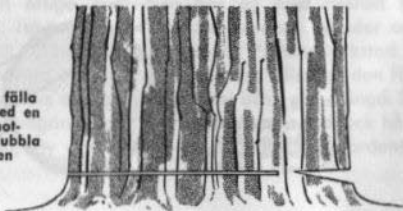


Fig 16.  
Det går att fälla  
stammar med en  
diameter mot-  
svarande dubbla  
svärdlängden



## Kvistning

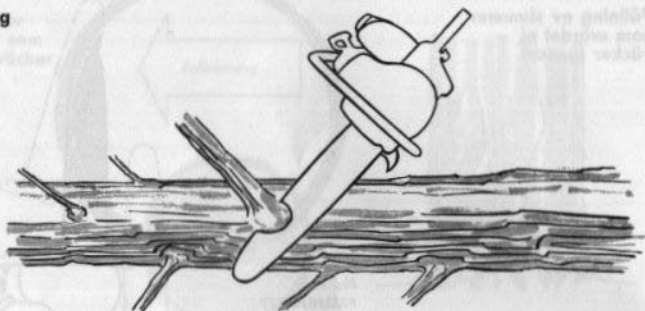


Fig 17.

Tack vare utformningen och gasreglagetets placering är det synnerligen lätt att kvista med Partner R 11.

## Kapning ovanifrån

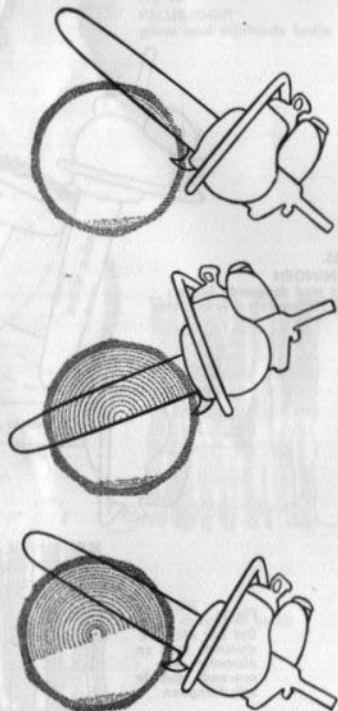


Fig 18.

Om risk finnes för spjälkning börja kapningen med ett litet snitt underifrån

## Kapning underifrån

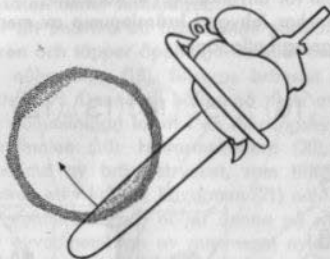


Fig 19.

Om risk finnes för spjälkning börja kapningen med ett litet snitt ovanifrån.

## Justeringar och service

### Motorn

Hur bra en maskin än är, kan den inte ge sitt allra bästa, om den inte får sin skötsel. Vi skall här ge exempel på vad som i allmänhet bör ses efter och hur en del justeringar och mindre reparationer skall utföras.

**Rådfråga alltid någon av våra auktoriserade serviceverkstäder eller servicestationer, innan något större ingrepp göres i maskinen.**

Motorn såsom sådan behöver under normala förhållanden ingen speciell tillsyn. Om maskinen köres förståndigt, dvs med högklassig tvåtaktsolja, blandad enligt föreskrifterna, och ej alltför mycket tomgång, behöver motorn ej sotas mer än högst en gång om året, och då lämpligast i samband med den årliga översynen hos en auktoriserad Partner-verkstad. Isärtagning av motorns vevhus, cylinder och vev-axel skall utföras på auktoriserad Partner-verkstad. Skona motorn och belasta den jämnt. Tillse att den får riktig smörjning, dvs olja av god kvalitet och i rätt mängd. Se även till att luftvägarna över cylinder och cylinderblock hålls rena från spån, löv och kvistar, så att motorn får ordentlig kylning.

**Förgasaren**  
 Konstruktion  
 och verkningsstätt

Förgasaren är av Tillotsons modell HL och konstruerad speciellt för användning i motorsågar.  
 Den har inbyggd bränslepump av membran typ, som tillåter sågning i alla lägen.

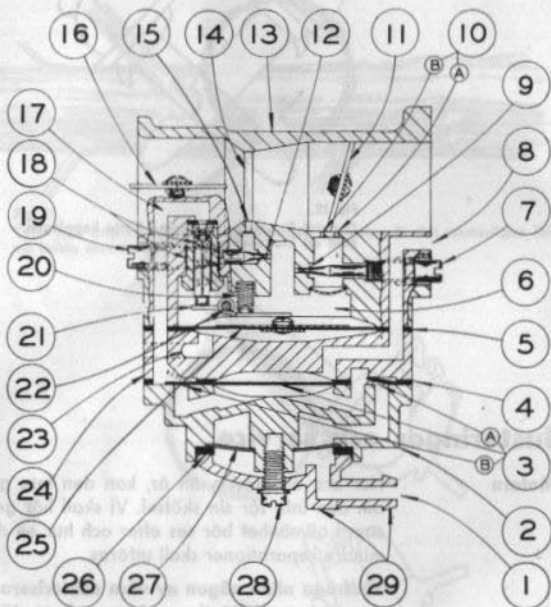


Fig 20.

Schematisk bild av förgasaren

- |   |   |
|---|---|
| 1. Bränsleinlopp  | 13. Förgasarkropp                         |
| 2. Bränslepumpkropp   | 14. Straphylga                            |
| 3. Bränslepumpmembran   | 15. Utsirömningskanal för högvarvsbränsle |
| 3A. Bränslepumpens insugningsventil                               | 16. Luftspjäll eller choke                |
| 3B. Membranpumpens utsugningsventil                               | 17. Bränsletillförselkanal                |
| 4. Bränslepumppacking   | 18. Ventilnål med säte                    |
| 5. Membranlockpacking   | 19. Justerskruv för högvarvs-munstycke    |
| 6. Membrankammare   | 20. Håvvarmsfjäder                        |
| 7. Justerskruv för lågvarvs-munstycke                             | 21. Håvvarm för nålventil                 |
| 8. Impulskanal till vevhus  | 22. Håvvarmsaxel                          |
| 9. Justerbart munstycke för lågvarvsbränsle (lågvarvs-munstycke)  | 23. Luftningshål                          |
| 10.A Primär utstr.kanal / f. lågv.                                | 24. Huvudmembranlock                      |
| 10.B Sekundär utstr.kanal / bränsle                               | 25. Huvudmembran                          |
| 11. Gasspjäll   | 26. Silpackning                           |
| 12. Justerbart munstycke för högvarvsbränsle (högvarvs-munstycke) | 27. Nåtsil                                |
|   | 28. Skruv för sillock                     |
|   | 29. Sillock                               |

Högvarvs- och lågvarvsmunstyckena är tillgängliga på förgasaren under luftintaget.

För att undvika att främmande partiklar kommer in i förgasaren och täpper öppningarna eller orsakar en dålig tätning av nålventilen (18), filtreras bränslet genom en finmaskig nätsil (27). Denna sil hålles på plats av ett sillock av nylon. Ett gummiinlägg insatt i en mässingshylsa bildar ett säte för ventilnålen (18). Hjävarmsfjäders (20), vars förspänning är bestämd av bränsletrycket, som tillföres förgasarkroppen, alstrar ett tryck på hävarmen (21) och överföres med armen till ventilnålen och håller denna på sitt säte. Se fig 21.

Ett huvudmembran av gummerat nylontyg (25) är på ovasidan utsatt för motorns undertryck vid insugning och på undersidan av atmosfärtrycket. Motorns undertryck överfört genom förgasarkroppens munstycken till mebrankammaren (6) förorsakar, att huvudmembranet (25) lyftes och pressar upp hävarmen (21), varvid bränsletrycket frigör ventilnålen och låter bränslet passera in i membrankammaren (6).

Förgasaren utnyttjar över- och undertryck från motorns vevhus för drift av bränslepumpmembranet (3), som utgör en viktig del av förgasaren. Tryckvariationerna överföres direkt från ett uttag i motorns vevhus till impulskanalens (8) öppning, som är placerad i förgasarens fläns. Dessa variationer överföres till impulssidan av bränslepumpens membran, varvid detta rör sig i takt med vevhusets tryckvariationer. Två ventiler av klafftyp i bränslepumpmembranet är så arrangerade, att vid en uppåtgående rörelse hos membranet öppnas inloppsventilen (3A) och bränsle suges in i pumphuset, varvid utloppsventilen (3B) är stängd. Då membranet pressas nedåt, stänges inloppsventilen och öppnas utloppsventilen, varvid bränsle pressas uppåt från pumphuset mot nålventilen.

Bränslepumpspackningen (4), bränslepumpmembranet (3) och bränslepumpkroppen är styrda av tre små stift, ingjutna i undre flänsen av huvudmembranlocket (24), för att man därigenom skall få en riktig montering och funktion.

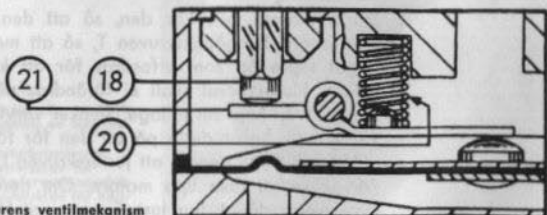


Fig 21.  
Förgasarens ventilmekanism

## Justeringsinstruktion

För att utföra en korrekt justering av förgasaren med erhållande av bästa prestationsförmåga måste detta ske, när motorn är genomvarm.

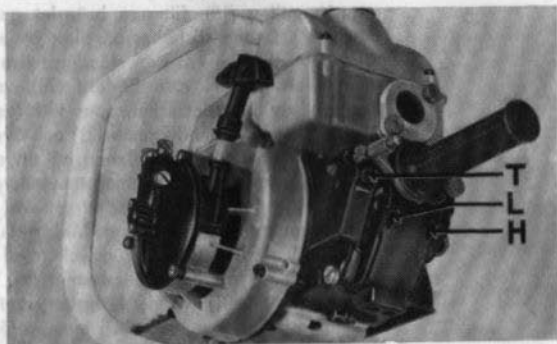


Fig 22.

H=hål till justerskruv för högvarvmunstycket, L=hål till justerskruv för lågvarvmunstycket, T=hål till tomgångsskruv

### Grundinställning se fig 22

För denna behövs tre justeringar.

1. Högvarvsinställning. Öppna justerskraven H för högvarvmunstycket ett varv.
2. Lågvarvsinställning. Öppna justerskraven L för lågvarvmunstycket 3/4 varv.
3. Tomgångsinställning. Tomgångsskraven T skruvas in ca ett varv från det att den erhållit kontakt med gasspjällets hävarm.

**Skruva ej munstyckenas justerskravar hårt i botten, då detta skadar sätena!**

### Slutjustering

Starta motorn och kör den, så att den blir genomvarm. Efterjustera tomgångsskraven T, så att motorns varvtal blir något lägre än som erfordras för att kedjan skall börja rotera. Motorvarvet skall ej förändras nämnvärt då sågen vändes från kap- till fälläge. Sjunker varvtalet så att motorn vill stanna, beror detta på att den får för mycket bränsle, vilket avhjälpes genom att justerskraven L skruvas in något. Försök sedan rusa upp motorn. Om den då stannar eller accelererar dåligt, har justeringen varit för stor, så att mo-

torn nu får för litet bränsle. Skruva då ut skruven L igen en aning, så mycket att motorn omedelbart ökar i varv vid tryck på gasreglaget.

Om så erfordras, efterjustera högvarvsmunstycket H, så att en jämn och ren gång erhålles vid sågning. Obs! Justerskruvarna behöver ej vridas mer än ca 1/4 varv från grundinställningen.

#### Serviceföreskrifter och felsökning

När motorn ej går som den skall, är det naturligt, att man misstänker fel på förgasaren, magneten eller tändstiftet.

Innan ingrepp företas, kontrollera i följande ordning:

1. att bränsle finns i tanken
2. att luftningshålet i tanklocket är öppet
3. att bensinkranen är öppen
4. att luftfiltret är rent
5. att tändstiftet är felritt. Se sid 28
6. att magneten fungerar felritt. Se sid 25

Är dessa sex punkter utan anmärkning, så har sannolikt smuts kommit in i förgasaren. Detta avhjälpes enligt följande:

- a) Lossa de två långa skruvar, som håller bakre handtaget, och vik ner detta, se fig 23.

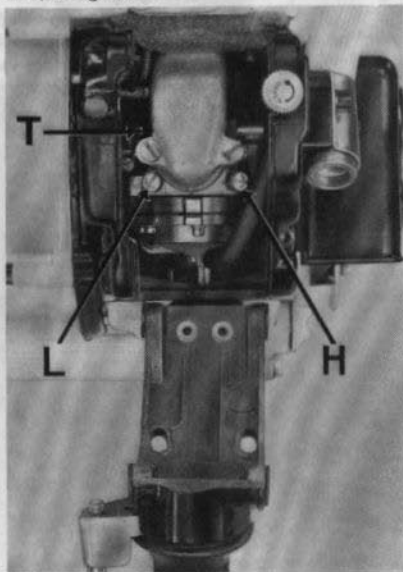


Fig 23.

Handtaget är nedfällt för kontroll av förgasaren.

T = tomgångsskruven

L = justerskruv för lågvarvsmunstycket

H = justerskruv för högvarvsmunstycket



- b) Gör rent runt bränsleslangens anslutning till förgasaren.  
c) Lossa bränsleslangen och kontrollera att bränsle kan rinna igenom.

Kommer inget bränsle, gör ren både kranen och slangen.

- d) Lossa det vita sillocket, som sitter fastskruvat i förgasarens botten.

Tag ur packningen och silduken. Var härvid aktsam, så att de ej skadas.

Gör rent silduken och locket och sätt dem tillbaka igen. Trä på bränsleslangen och låt bränslet rinna till.

- e) Skruva ut justerskruvarna L och H 1—2 varv. Lossa bränsleslangen från kranen och blås igenom förgasaren med hjälp av en cykelpump. Från närmaste Partner-representant kan Ni köpa en specialtillverkad förgasarrensare, best.nr 382902, som anslutes vid tändstiftshålet varefter motorn användes som pump. Se fig 24. Tag ut luftfiltret. Drag 5—6 gånger i startlinan, varvid förgasaren renblåses. Förvara alltid förgasarrenaren hopsatt som en ring, så att smuts ej kan komma in i slangen.

- f) Sätt på bränsleslangen igen. Grundinställ justerskruvarna L och H och sätt fast bakre handtaget. Tillsä därvid att reglagestången föres in i hålet på gasreglaget.

- g) Kör motorn varm och gör slutjustering.

Skulle trots ovanstående justeringar motorn ej fungera, kontakta närmaste Partner-verkstad.



Fig. 24.

Förgasaren rengöres med hjälp av förgasarrensaren

**Luftrenaren** Luftrenaren består av ett cylinderformat specialfilter. Vid rengöringen, som skall utföras dagligen, borstar man ur filtret med exempelvis en grankvist. Om filtret blir så igen-satt att motorn chokas rengöres det genom sköljning med ren bensin och omsorgsfull blåsning med tryckluft från filtrets utsida.

Filtret är skört varför man måste hantera det varsamt. När filtret tas ut tillses att inga föroreningar kommer in i filter-huset.

**Bränsletanken** Om av någon anledning vatten kommit in i tanken, så kan tillförseln av bränsle till förgasaren försvåras. Man skall då lossa tankens överdel och filten i tankens botten samt krama (ej vrida) ur filten ordentligt. Sedan monteras filtren in på nytt. Se härvid till att den stora rektangulära brickan, best.nr 269002, monteras med den yttre uppåtvikta kanten vänd från filten. Övriga detaljer monteras i den ordning som sprängbild nr 12 visar.

**Magneten** Om ej någon ström kommer fram till tändstiftets kabelsko, vilket kontrolleras genom att tändkabelns ände hålls ca 5 mm från motorgodset, under det att motorn drages runt, är det troligen något fel på tändkabeln eller smuts på magne-tens brytarspetsar.

Är tändkabeln skadad, skall den bytas ut. Se till att kabeln är tillräckligt lång under armaturplattan så att den ej utsättes för sträckning. Finns skadan mellan vevhuset och tändstiftsskyddet, bortklippes denna del och ersättes med en snabbtändkabel, best.nr 320102. Kontrollera att felet inte

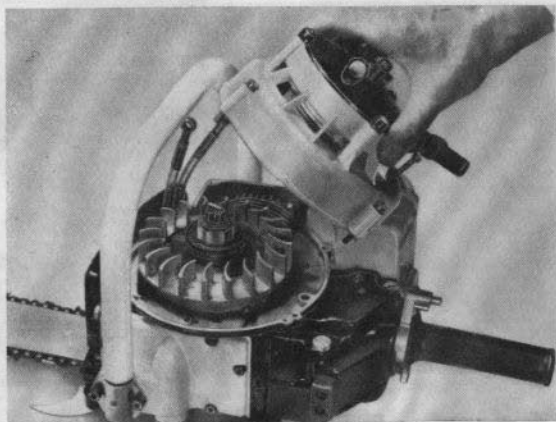


Fig 25.  
Fläktkåpan lyftes av

ligger i stoppknappen eller dess ledning. För att komma åt att göra brytarspetsarna rena, lossa först fläktkåpan sex skruvar och lyft av kåpan, se fig 25. Tag sedan bort den gummiplatta på svänghjulet, som den instansade pilen pekar på. Gummiplattan tas bort genom att en skruvmejsel försiktigt stickes in under ena sidan. När plattan är borta, kan man göra brytarspetsarna rena, lämpligen med en linnelapp som är fuktad med acetone eller trikloretylen. Är kontaktytorna brända bör kontaktarna bytas. Det är viktigt att avståndet mellan brytarspetsarna i brutet läge är 0,4 mm. Detta kan kontrolleras med bladmättet, som finns med i verktygssatsen. Avståndet justeras genom att brytarkontakten, som är fäst med en spårskruv, vrids. Kontrollera enligt ovan att gnista erhålles.

#### Inställning av tändningen.

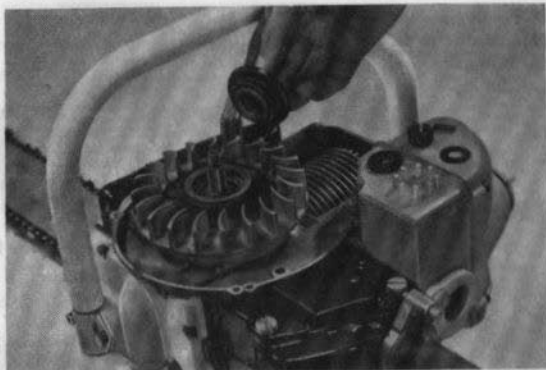
Detta sker genom vridning av armaturskivan. För att lättare kunna lossa de två skruvar, som håller denna, tas ännu en gummiplatta bort. Motorn roterar i vänstervarv, sett från magnetsidan. Vrid nu skivan mot rotationsriktningen, om tidigare tändning önskas, och med rotationsriktningen i motsatt fall.

Tändningen sker, när brytarspetsarna börjat gå isär. Motor-kolven skall då stå 2,5—3 mm före topp. Detta mäter man genom tändstiftshålet.

När gummiplattorna skall monteras, gör som fig 26 visar. Var försiktig, så att inte mejseln slinter.



Fig 26.  
Gummiplatta för  
brytarspetsarnas  
inspektionshål  
monteras på  
svänghjulet

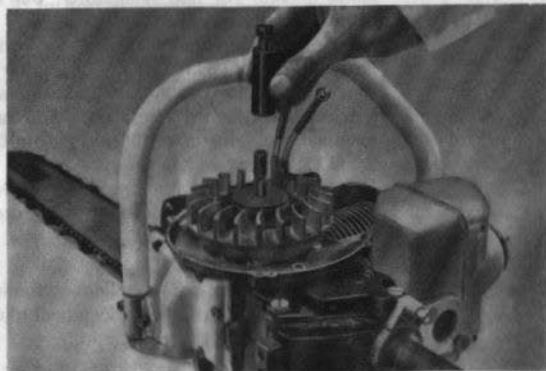


**Fig 27.**  
**Startanordningens detaljer monteras**

Är brytarspetsarna så brända att de måste bytas, demonteras först startanordningens detaljer. Se fig 27 (lagerhylsan, starttrumman och lamellen ännu ej avtagna i fig.) samt beskrivningen "smörjning av startanordning" sid. 30.

Därefter avlägsnas svänghjulet med hjälp av en avdragare som finns i verktygsväskan. Se fig. 28 och avdragarinstruktionen sid. 28, fig 29.

Om ovanstående åtgärder ej hjälper, kontakta en auktoriserad Partner-verkstad.



**Fig 28.**  
**Svänghjulet droges av med hjälp av avdragaren**

## Instruktion till avdragare för magnet och koppling

1. Montera fäste 267547 med 2 skruvar 240175 för koppling (3 skruvar 244902 för magnet).
2. Tråd på tryckstycket 267519 för koppling (gånga på tryckstycket 267520 för magnet).
3. Gänga fast avdragarehylsan 267548 på ovan nämnda fäste.
4. Vrid runt 6-kantskruven 244901 som avdragaren hålls stilla med 17 mm fast nyckel.

### Avdragare för magnet

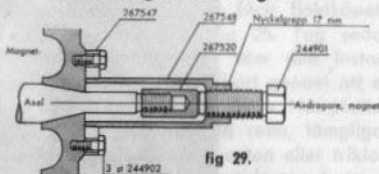


fig 29.

### Avdragare för koppling

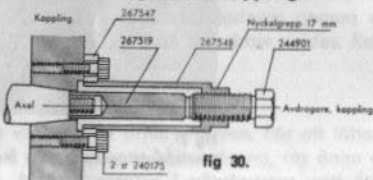


fig 30.

## Tändstiftet

Genom kontroll av stiftet kan man se regel avgöra, om det är bränsletillförseln eller tändningen, som krånglar.

Vill stiftet ofta sota igen, ligger felet i att motorn får för mycket bränsle. Orsaken här till kan vara att luftfiltret är igensatt; eller att förgasaren är för "rikt" inställd.

Visar stiftet tendenser att bli bränt, är felet med all sannolikhet att söka i att kylluftvägarna runt motorn satts igen, vilket orsakar för hög temperatur. Det kan även bero på förgasaren, som då är för snällt inställd.

Hårdheten, eller värmetalet, skall för Partners tändstift vara Bosch W 190 M11 S, KLG F 75, Champion L 90 eller motsvarande värmetal. Körs motorn genomgående kall dvs. med korta körperioder och långa stopp kan det vara lämpligt att använda ett stift med lägre värmetal exempelvis Bosch W145 T1.

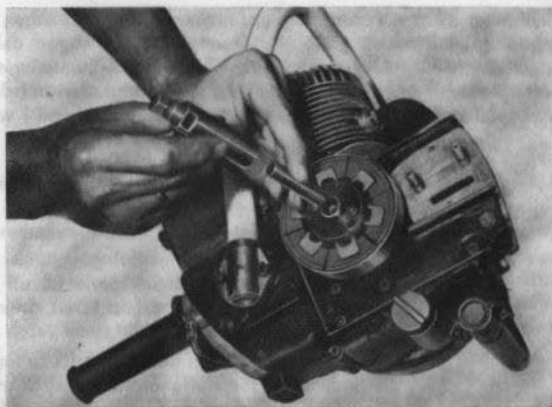
Elektroavståndet skall vara 0,5 mm, vilket rätt väl kan kontrolleras med bladmättet för brytarspetsarna, som är 0,4 mm.

## Kopplingen

Kopplingstrumman och kopplingens friktionsytor bör göras rena med jämna mellanrum. Eventuell olja tvättas bort med trikloretylen eller ren bensin.

## Smörjning av kopplingslagret

Kopplingstrummans nållager, som sitter inuti kedjehjulet, skall smörjas var gång 50—75 l bränsle har förbrukats, eller



**Fig 31.**  
Kopplingen drages av med hjälp av avdragaren

efter normal körning i två månader. Använd det fett, typ Mobilgrease BRB Life time, som följer med i verktygsväskan, och som säljes av återförsäljare och verkstäder.

Tillvägagångssättet är följande:

1. Ta bort mothållet, svärdet och kedjan.
2. Avlägsna spån och smuts runt kopplingstrumman.
3. Ta bort skyddsplåten över kopplingen. Den är fäst med två skruvar.
4. Skruva av den självlåsande muttern, som håller kopplingen, och ta bort brickan.
5. Använd avdragaren enligt avdragareinstruktionen, sid. 28 fig 30; se även fig 31.
6. Sedan kopplingen nu lossats, kan kopplingstrumman dras av axeln.
7. Trumman, axeln och lagren görs omsorgsfullt rena i bensin och smörjes in med ovannämnda fett.
8. skjut nållagren på axeln. Träd därefter under lätt vridning över kopplingstrumman, så att ändan skjutes in i tätningringen i vevhuset.
9. Torka bort överflödigt fett.
10. Kopplingen monteras i omvänd ordning.

**OBS!** Glöm ej kilen för kopplingen!

### Smörjning av startanordningens lager och injustering av slirkopplingen

I startanordningens nav finns ett nållager, som skall smörjas en gång per säsong. Har av någon anledning startnavet demonterats skall man före monteringen kontrollera att lagret är rent och väl infettat. Använd det fett, typ Mobilgrease BRB Life time, som följer med i verktygsväskan.

#### Demontering:

1. Tag bort flätkåpan genom att lossa de sex skruvarna, se fig 25.  
Gör samtidigt flätkåpan och cylinderns kylflänsar rena.
2. Ta bort saxpinnen i medbringarmuttern på axeländan och skruva loss muttern. Se härvid till att medbringaren för oljepumpen ej tappas bort. Den sitter inpassad i medbringarmuttern.
3. Sedan brickfjädern och lagerbrickan tagits bort, se fig 27, kan navet för startanordningen dras av axeln. Se härvid till att de tre rullarna, som sitter i rullhållaren, ej tappas bort.
4. Inne i navet sitter nållagret med en tätningssring på varje sida. Tvätta detaljerna i bensen och smörj därefter in lagret med ovannämnda fett.  
Även slitbrickorna av vävbakelit, som är fastlimmade på starttrumman, samt lagerbrickan skall smörjas in något.
5. Gummiringen, som sitter runt startanordningens skyddskåpa, vilken är fäst i flätkåpan, smörjes invändigt vid spåren i kåpan.

#### Montering:

Har starttrumman av någon anledning varit avtagen skall lamellen och starttrumman först monteras. Se därvid till att trummans plana yta mot lamellen är något infettad. Skjut sedan på lagerhylsan.

1. Skjut försiktigt tillbaka navet på axeln, så att tätningssringarna ej skadas. Kontrollera att rullarna ligger i rullhållaren.
2. Sätt på lagerbrickan och medbringarmuttern. Se till att brickfjädern ligger i medbringarmutterns ansats och trycker med sin ytterdiameter mot lagerbrickan. Medbringarmuttern drages i botten och lossas om så behövs så mycket att saxpinnen kan monteras.
3. Sätt på flätkåpan och drag sakt i startlinan, så att nylonringen på startnavet passar in i linskvans nav. För in flätkåpans styrtappar i motsvarande hål och drag samtidigt i linan, så att medbringaren för oljepumpen passar in i pumpaxelns spår.

4. Skruva fast fläktkåpan med de sex skruvarna.
5. Provstarta maskinen. Skulle startanordningen slira vid normalt hastigt ryck i startlinan, drag då till medbringarmuttern ytterligare 1/6 varv till nästa läge för saxpinnen. Om detta ej hjälper på grund av att lamellen är sliten så bytes denna, best.nr 270704.

**Byte av startlina eller startfjäder**

För detta ändamål behöver endast de tre skruvarna för oljepumplocket och de två anslutningsniplarna för oljeslangarna lossas. Locket vrides därefter ca 1 varv till vänster, så att fjädern avspännes, varefter locket försiktigt lyftes upp. Vid byte av fjäderkassetten, som hålles av tre försänkta skruvar, tillses att kassetten kommer i samma läge som tidigare. Bytes linan tillse att den lindas upp åt samma håll som den gamla.

Vid montering av locket, se till att fjäderns krok får grepp i linskivans spår. Vrid sedan locket åt höger ca 1 varv, så att fjädern spännes och sätt i de tre skruvarna.



## Felsökningsschema

Besvär	Trolig orsak	Åtgärd
Motorn startar ej	Slut på bränslet	Fyll bränsle
	Ej tillräckligt chokad	Drag upprepade gånger i startsnöret med choken helt stängd
	För mycket chokad	Öppna choken och drag på nytt. Ev. stänges kranen
	Tändstiftet "surt"	Lossa stiftet, tvätta och renblås det
	Tändstifts- eller magnetfel	Prova och justera enl. instruktionen
Motorn startar men stannar efter några tändningar	Choken ej öppnad efter det motorn tänt första gången	Öppna choken och drag på nytt. Hjälper detta ej, lossa stiftet och gör det rent
Motorn går men har ingen kraft och "rusar" när den körs obelastad	För mager bränsleblandning	Öppna iusterskraven H något. Se fig 22
Motorn går ej upp i varv från tomgång	Motorn ej tillräckligt varm. För mager lågvarvsblandning	Kör motorn varm före ev. justering av skruven L. Se fig 22
Samma som ovan men med rykande avgaser	Tät luftrenare. För fet lågvarvsblandning	Luftrenaren rengöres före ev. justering av skruven L. Se fig 22
Motorn stannar när den vrides från kap- till fäll-läge	För fet lågvarvsblandning	Skruva in skruven L något. Se fig 22

Besvär	Trolig orsak	Åtgärd
Motorn går ojämnt eller miss-tänder	Luftrenaren tät	Rengör renaren
	Tändstiftet oljigt eller igenkoxat	Rengör och justera stiftet
	Tändkabeln lös	Fäst kabeln
	Hålet i bränstlecket igensatt	Rensa hålet
	Förgasaren feljusterad	Justera förgasaren enl. instruktionen
	Vatten eller smuts i bränstlet	Rengör tanken och filten
	Brytarspetsarna brända	Justera brytar-spetsarna
Motorn blir för varm	Cylinderns kylflänsar igensatta av såg-spån, löv och kvistar	Rengör kylluft-vägarna
Startanordningen slirar	Medbringarmuttern för löst åtdragen	Drag muttern ett sax-pinnehål. Se sid. 31 punkt 5
Sågen skär snett eller dåligt	Slö kedja För höga "ryttare" på kedjan	Fila kedjan enligt filningsinstruktionen
	Svärdet snedslitet	Fila svärdets glidytor i rätt vinkel mot svärdet
Kopplingen slirar	Kedjan felfilad	Fila kedjan enligt filningsinstruktionen
	Beläggen på backarna nedslitna	Byt backar
Svärd och kedja blir heta	Kedjan slö eller för hårt spänd	Skärp och spänn kedjan enligt instruktionerna
	Otillräcklig smörjning	Tillse att olja finns i oljetanken och att oljeledningarna är rena

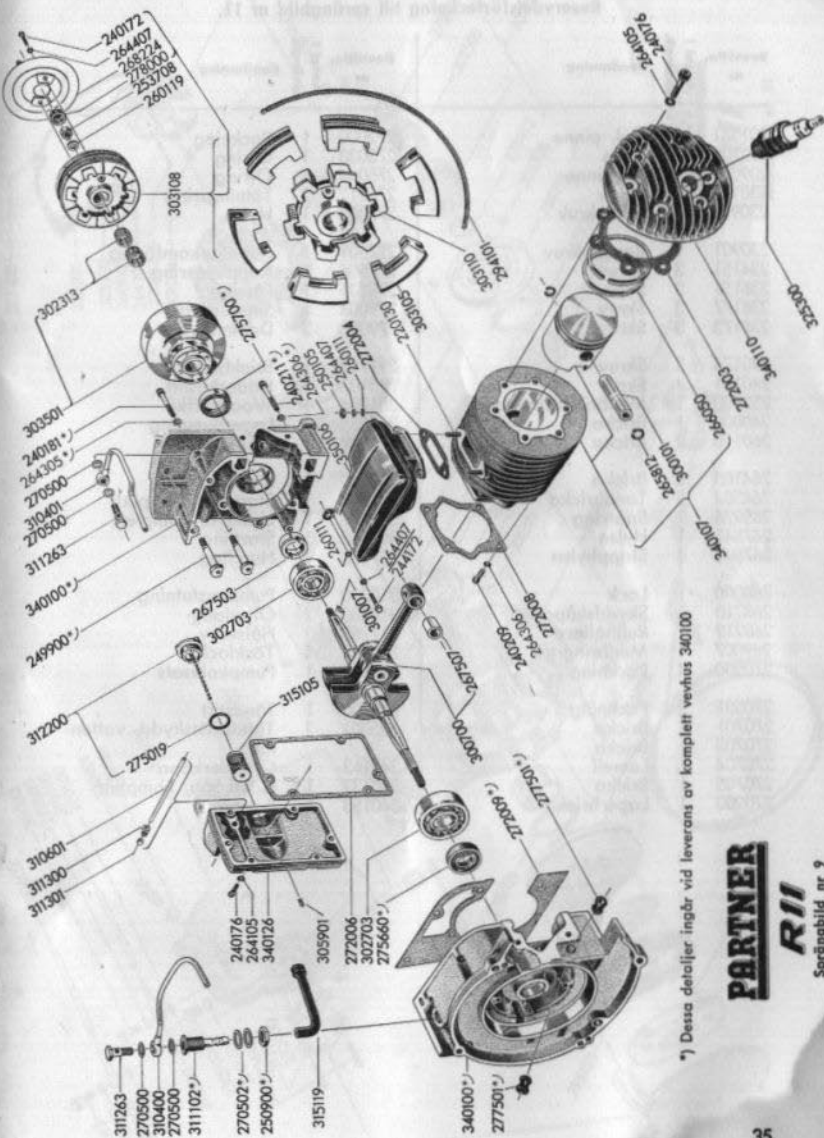
## Reservdelsförteckning (reservation för ändringar)

Vid beställning av reservdelar uppgiv alltid sågens nummer samt reservdelarnas namn och nummer för undvikande av felexpedieringar.

Beställ alltid i följande ordning: Antal—nummer—benämning.

### Reservdelsförteckning till sprängbild nr 9.

Beställn. nr	Antal i sprängb.	Benämning	Beställn. nr	Antal i sprängb.	Benämning
220130	2	Pinnskruv	277501	2	Kabelgenomföring
240172	2	Skruv	278000	1	Lock
240176	12	Skruv	294101	1	Dragfjäder
240181	3	Skruv	300101	1	Kolvbult
240209	4	Skruv	300700	1	Vevaxel
240211	5	Skruv	301007	1	Woodruffkil
244172	1	Skruv	302313	2	Nållager
249900	2	Bult för svärd	302703	2	Kullager
250105	2	Mutter	303105	6	Centrifugalvikt, kompl.
250900	1	6-kantmutter	303108	1	Centrifugalkoppling, kompl.
253708	1	Låsmutter	303110	1	Kopplingsnav
260111	3	Bricka	303501	1	Kedjehjul med kopplings- trumma och lager
260119	1	Bricka	305901	1	Ändkoppling
264105	12	Bricka	310400	1	Sugrör
264305	3	Tandbricka	310401	1	Tryckrör
264306	3	Tandbricka	310601	1	Avluftningsrör
264407	5	Fjäderbricka	311102	1	Nippel
265812	2	Spärring	311263	2	Hålskruv
266050	2	Kolvring	311300	1	Nippel
267503	1	Distansring	311301	1	Dubbelkona
267507	1	Bussning	312200	1	Oljetanklock
268224	1	Lock	315105	1	Oljesil
270500	4	Packning	315119	1	Oljeslang med sil
270502	2	Packning	325300	1	Tändstift
272003	1	Packning	340100	1	Vevhus, komplett
272004	1	Packning	340107	1	Cylinder med kolv
272006	1	Packning	340110	1	Cylinderlock
272008	1	Packning	340126	1	Oljetank, underdel
272009	1	Packning	350106	1	Ljuddämpare
275019	1	O-ring			
275660	1	Tätningring			
275700	1	Tätningring			



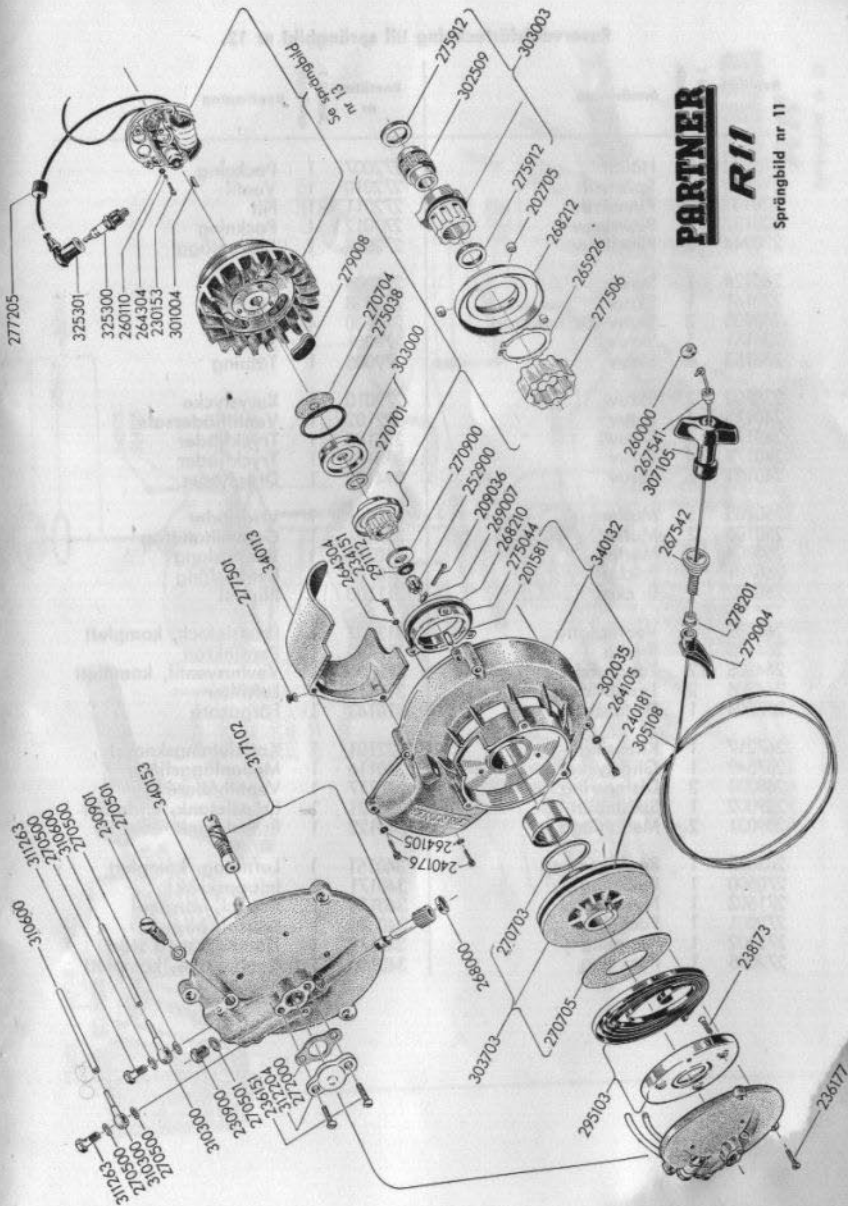
\*) Dessa detaljer ingår vid leverans av komplett vevhus 340100

**PARTNER**  
**R11**

Sprängbild nr 9

## Reservdelsförteckning till sprängbild nr 11.

Beställn. nr	Antal i sprängb.	Benämning	Beställn. nr	Antal i sprängb.	Benämning
201581	2	Cyl. pinne	272000	1	Packning
202705	3	Rulle	275038	1	O-ring
209036	1	Saxpinne	275044	1	O-ring
230153	2	Skruv	275912	2	Tätningring
230900	1	Spårskruv	277205	1	Hylsa
230901	1	Reglerskruv	277501	1	Kabelgenomföring
234151	3	Skruv	277506	1	Kopplingsring
236151	2	Skruv	278201	1	Låsring
236177	3	Skruv	279004	1	Skyddshylsa
238173	3	Skruv	279008	3	Dammskydd
240176	2	Skruv	291112	1	Brickfjäder
240181	4	Skruv	295103	1	Fjäderkasett
252900	1	Medbringarmutter	301004	1	Woodruffkil
260000	1	Bricka	302035	1	Lagerbussning
260110	2	Bricka	302509	1	Nållager
264105	6	Bricka	303000	1	Starttrumma
264304	5	Tandbricka	303003	1	Startnav, komplett
265926	1	Spårring	303703	1	Linskiva, komplett
267541	1	Hylsa	305108	1	Startlina
267542	1	Stopphylsa	307105	1	Handtag
268000	1	Lock	310300	2	Pumpanslutning
268210	1	Skyddskåpa	310600	2	Oljeslang
268212	1	Rullhållare	311263	2	Hålskruv
269007	1	Medbringare	312204	1	Täcklock
270500	4	Packning	317102	1	Pumpkolvsats
270501	2	Packning	325300	1	Tändstift
270701	1	Bricka	325301	1	Tändstiftsskydd, vattentätt
270703	1	Bricka	340113	1	Cylinderkåpa
270704	1	Lamell	340132	1	Fläktkåpa, komplett
270705	1	Bricka	340153	1	Pumphus
270900	1	Lagerbricka			



**PARTNER**  
**R11**

Sprängbild nr 11

## Reservdelsförteckning till sprängbild nr 12.

Beställn. nr	Antal i sprängb.	Benämning	Beställn. nr	Antal i sprängb.	Benämning
216904	2	Hålnit	272007	1	Packning
218900	1	Spärrstift	272010	1	Ventil
220131	2	Pinnskruv	272011	1	Filt
220132	4	Pinnskruv	272012	1	Packning
220944	2	Pinnskruv	272018	1	Mellanlägg
230124	1	Skruv	275005	1	O-ring
230161	1	Skruv	275038	1	O-ring
230903	2	Skruv för handtag	277500	4	Bussning
236151	1	Skruv	279001	1	Stöd
238153	2	Skruv	279005	1	Tätning
238900	2	Skruv	279010	1	Kurvstycke
240175	4	Skruv	292102	1	Ventilfjädersats
240177	3	Skruv	293100	1	Tryckfjäder
240179	4	Skruv	293101	1	Tryckfjäder
240181	2	Skruv	294103	1	Dragfjäder
250105	5	Mutter	295601	1	Vridfjäder
250106	2	Mutter	307101	1	Gummihandtag
250204	1	Mutter	310701	1	Bensinslang
260701	1	Bricka	310702	1	Bensinslang
260702	1	Bricka	311100	1	Nippel
262005	1	Ventilplatta	312202	1	Bränslelock, komplett
264105	5	Bricka	312700	1	Bensinkran
264305	12	Tandbricka	312800	1	Vevhusventil, komplett
264306	2	Tandbricka	315113	1	Luftfilter
267204	1	Distansrör	316143	1	Förgasare
267217	1	Klämring	322101	1	Kortslutningsknapp
267549	1	Glidstycke	340116	1	Mellanläggsfläns
268231	2	Distansring	340117	1	Ventilhållare
269002	1	Spännplåt	340121	1	Bränsletank, underdel
269031	2	Mellanlägg	340122	1	Bränsletank, överdel
263023	1	Reglagestång	340151	1	Luftintag, komplett
270500	1	Packning	340171	1	Inloppskrök
271503	1	Nylonband	340175	1	Konsol, vänster
272001	1	Packning	340176	1	Konsol, höger
272002	1	Packning	340178	1	Handtag med stöd
272005	1	Packning	340180	1	Gasreglage, komplett

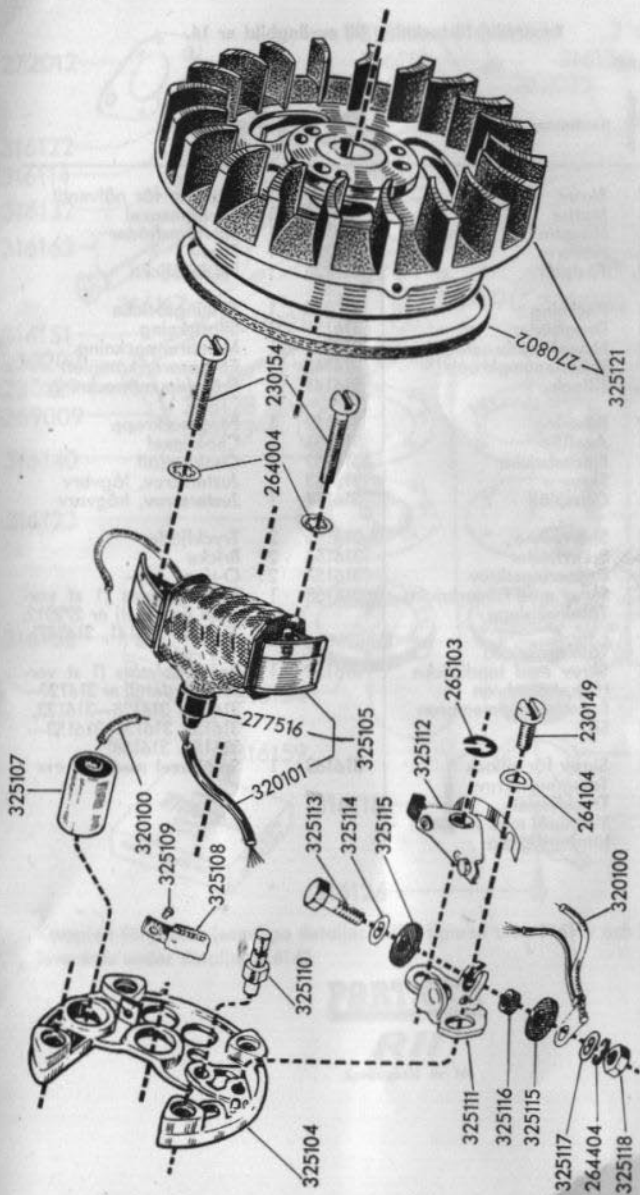




## Reservdelsförteckning till sprängbild nr 13.

## MAGNET

Beställn. nr	Antal i sprängb.	Benämning	Beställn. nr	Antal i sprängb.	Benämning
230149	1	Skruv	325108	1	Smörjfilt med fjäder
230154	2	Skruv	325109	1	Nit för smörjfilt
264004	2	Solfjäderbricka	325110	1	Lagerbult
264104	1	Bricka	325111	1	Brytarkontakt
264404	1	Fjäderbricka	325112	1	Brytararm
265103	1	Spårryttare	325113	1	Skruv
270802	1	Tätning	325114	1	Bricka
277516	1	Isolerhatt	325115	2	Isolerbricka, stor
320100	1	Kortslutningsledning	325116	1	Isolerbricka, liten
320101	1	Tändledning	325117	1	Bricka
325103	1	Ankarplatta, komplett	325118	1	Mutter
325104	1	Ankarplatta	325121	1	Svänghjul med fläkt
325105	1	Magnetspole	325122	1	Svänghjulsmagnet med fläkt
325107	1	Kondensator			



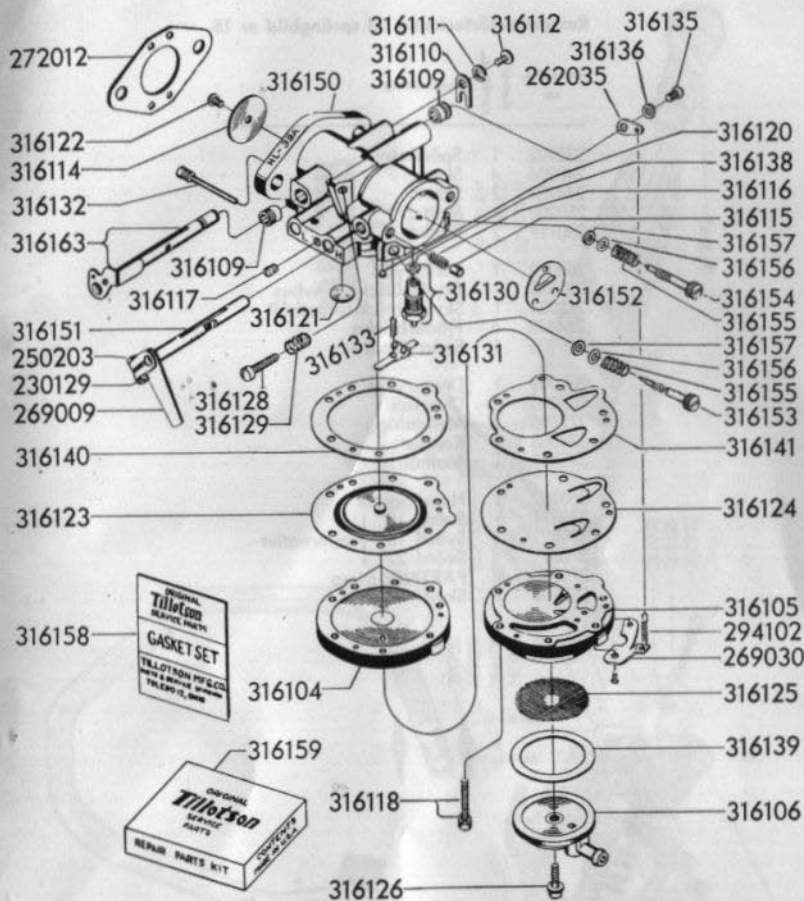
Komplet svänghjulsmagnet med fläkt leveras under detaljnummer 325122.  
 Komplet ankarplatta (samtliga detaljer enligt figuren utom 325121) leveras under  
 detaljnummer 325103.

**PARTNER**  
**R11**  
 Sprängbild nr 13

## Reservdelsförteckning till sprängbild nr 14.

## FÖRGASARE

Beställn. nr	Antal i sprängb.	Benämning	Beställn. nr	Antal i sprängb.	Benämning
230129	1	Skruv	316131	1	Hävarm för nålventil
250203	1	Mutter	316132	1	Hävarmsaxel
262035	1	Hävarm	316133	1	Hävarmsfjäder
269009	1	Hävarm	316135	1	Skruv
269030	1	Fästplåt	316136	1	Fjäderbricka
272012	1	Packning	316138	1	Tätningbricka
294102	1	Dragfjäder	316139	1	Silpackning
316104	1	Huvudmembranlock	316140	1	Membranpackning
316105	1	Bränslepumpkropp	316143	1	Förgasare, komplett
316106	1	Sillock	316141	1	Bränslepumpackning
316109	2	Bussning	316150	1	Förgasarkropp
316110	1	Axellås	316151	1	Chokeaxel
316111	1	Fjäderbricka	316152	1	Chokespjäll
316112	1	Skruv	316153	1	Justerskruv, lågvarv
316114	1	Gasspjäll	316154	1	Justerskruv, högvarv
316115	1	Spärrpinne	316155	2	Tryckfjäder
316116	1	Spärrfjäder	316156	2	Bricka
316117	1	Dräneringsskruv	316157	2	O-ring
316118	6	Skruv med fjäderbricka	316158	1	Packningssats (1 st vardera av detalj nr 272012, 316138—316141, 316157)
316120	1	Tätningsslugg			
316121	1	Tätningbricka	316159	1	Reservdelssats (1 st vardera av detalj nr 316120—316126, 316128—316133, 316135, 316136, 316153—316156, 316158)
316122	1	Skruv med tandbricka			
316123	1	Huvudmembran	316163	1	Spjällaxel med hävarm
316124	1	Bränslepumpmembran			
316125	1	Sil			
316126	1	Skruv för sillock			
316128	1	Tomgångsskruv			
316129	1	Tryckfjäder			
316130	1	Ventilnål med säte och tätningbricka			



Komplett förgasare (samtliga detaljer enligt figuren utan 316159 och 316158) levereras under detaljnr 316143.

**PARTNER**

**R11**

Sprängbild nr 14

## Reservdelsförteckning till sprängbild nr 15.

Beställn. nr	Antal i sprängb.	Benämning
230902	1	Spårskruv
240206	4	Skruv
244204	2	Skruv
250208	2	Mutter
260119	2	Bricka
262010	1	Barkskydd
262033	1	Skyddsbricka, vevhus
262034	1	Skyddsbricka, mothåll
264408	6	Fjäderbricka
265105	1	Spärryttare
269008	1	Dragstycke
269010	2	Överfall
271700	4	Mellanlägg
279003	1	Kantlist
340129	1	Mothåll
350102	1	Handtagsör
370811		Svärd 15" } alternativt
370821		Svärd 18" }
370831		Svärd 22" }
370890	1	PARTNER-trissa
397100	1	Skylt

## Reservdelsförteckning till sprängbild nr 15.

Beställn. nr	Antal i sprängb.	Benämning
230902	1	Spårskruv
240206	4	Skruv
244204	2	Skruv
250208	2	Mutter
260119	2	Bricka
262010	1	Barkskydd
262033	1	Skyddsbricka, vevhus
262034	1	Skyddsbricka, mothåll
264408	6	Fjäderbricka
265105	1	Spårtryttare
269008	1	Dragstycke
269010	2	Överfall
271700	4	Mellanlägg
279003	1	Kantlist
340129	1	Mothåll
350102	1	Handtagsrör
370811		Svärd 15" } alternativt
370821		Svärd 18" }
370831		Svärd 22" }
370890	1	PARTNER-trissa
397100	1	Skylt

**PARTNER**

RAI

Spängbild nr 15

**Reservdelsförteckning till sprängbild nr 17.****PARTNER SÅGKEDJA 7/16"**

<b>Beställn. nr</b>	<b>Benämning</b>
370012	Sågkedja, 15" svärd
370013	Sågkedja, 18" svärd
370014	Sågkedja, 22" svärd
370310	Skoveltand, höger
370311	Skoveltand höger med nitar
370315	Skoveltand, vänster
370316	Skoveltand vänster med nitar
370410	Drivlänk
370510	Sidolänk
370511	Sidolänk med nitar
370610	Nit
370091	1 sats reservlänkar innehållande: 2 st 370311, 2 st 370316 3 st 370410, 6 st 370510 10 st 370610



—370410



370310  
höger

—370311



—370315  
vänster

—370316



—370510

—370511



—370610

med nitar

med nitar

med nitar



—15" 370012

—18" 370013

—22" 370014

**PARTNER**

**R11**

Sprängbild nr 17



## Säkerhetsföreskrifter för arbete med motorkedjesåg

Dessa föreskrifter skola noggrant genomläsas av var och en som använder sågen.

1. Arbetstagare under 18 år får ej användas till arbete med motorsåg. Dock får den som fyllt 16 år användas till dylikt arbete om han genomgått föreskriven utbildning och därvid erhållit intyg om att han är kompetent och lämplig för arbetet. (Kas beslut 12. 4. 1957 och 8. 2. 1958).
2. Förare av motorsåg skall vara väl insatt i sågens handhavande och skötsel.
3. Kopplingen skall vara rätt instuderad. På motorsåg med centrifugalkoppling får motorns tomgångsvarv ej vara högre än att kedjan med säkerhet frikopplas.
4. Vid startning av motorn skall tillses att sågen står stadigt samt att kedjan ej kan hugga i något föremål.
5. Justering av svärd eller kedja får ej utföras med motorn igång.
6. Vid fällning skall fällhugg av tillräcklig storlek upptagas.
7. Utföres fällhugget med motorsåg skall noggrant tillses att båda sågsnitten upptagas till samma djup. Detta underlättas om det övre snittet göres först.
8. Fällskäret skall göras i höjd med fällhugget och tillräcklig brytmån lämnas för styrning av trädet. Observera att utsågning i fällhugget medför att kontrollen över fallriktningen förloras.
9. Använd fällkill Denna bör insättas i sågskäret så snart svärdet nått tillräckligt djup.
10. Brytjärn och vändhake böra ingå i utrustningen.
11. Kontrollera att ingen befinner sig inom räckhåll för trädet, när det faller. Tänk på att motorljudet försvårar kontakten med omgivningen.
12. För undvikande av bakåtkast vid sågning med skjutande kedja skall motorn köras upp i fullt varv före ansättningen.
13. Vid förflyttning under arbetet bör sågen bäras i en hand med svärdet riktat framåt. Håll aldrig fingret på gasreglaget om motorn är igång vid förflyttningar.
14. Under transport skall sågkedjan vara avmonterad eller försedd med skydd.
15. Påfyllning av bränsle eller justering av sågens bränslesystem får ej ske i närheten av eld eller under tobaksrökning.
16. För undvikande av att utspillt bränsle antändes av gnistor från avgasröret bör sågen efter tankning flyttas några meter innan den startas.
17. Förvara ej motorbränsle eller motorsåg i bostadsrum eller på sätt som kan medföra brandrisk. Observera att tömda bensinkärl innehålla explosiv gas.
18. Kör ej sågen inomhus. Avgaserna äro giftiga.



