



Morgens Service

Högålidsgatan 34 A

Tel. 08/84 81 33 Stockholm SV

**Enmans-Motorsågen Stihl-07**

**Skötselanvisning + Reservdelslista**

# Motorsågen Stihl-07

## Skötselavvisning och reservdelista

|                                    |       |
|------------------------------------|-------|
| Tekniska data .....                | 4     |
| Montering av svärd och kedja ..... | 7     |
| Bränsle och kedjemörjola .....     | 8     |
| Startinstruktion .....             | 8—10  |
| Säkerhetsföreskrifter .....        | 12—13 |
| Arbets teknik .....                | 14—16 |
| Allmän skötsel .....               | 17    |
| Membranförgasare .....             | 18—21 |
| Bränsletank .....                  | 21—22 |
| Koppling .....                     | 23    |
| Startanordning .....               | 24—25 |
| Reservdelista .....                | 29—47 |

**Morgens Service**

Högålidsgatan 34 A

Tel. 08/84 81 33 Stockholm SV

**Andreas Stihl**

Maschinenfabrik - 705 Waiblingen - Neustadt / Württ.





Första budordet för motorsågsägaren:  
Behandla Din såg väl.

Itska och släppte kan försätta berg —  
och förvandla en såg till skrot.

Kvinnor, träd och sågar sköts bäst med lämpor  
och förstånd — ej våld.

Din såg arbetar störningsfritt och effektivt —  
om Du tillåter.

Läs därför först instruktionsboken —  
det sparar, tid, humör och pengar.

Läsningen tar kanske drygt 15 minuter,  
en onödig reparation kan ta 15 timmar.

Kom ihåg: råsterk muskelkraft är bra —  
rättkött motorkraft är effektivare.

En kvarts sågkontroll på kvällen  
ger en extra timpenning på dagen.

Gör Dig till god vän med motorsågen —  
den gör i gengäld ditt arbete lätt.

Läs nu denna instruktion till slut  
och Du har startat vänskapen väl.



Glöm inte att motorsågen är arbetskanvaten, som skall skötas väl. Innan man blir arg på sågen, bör skötselavvisningen noggrant genomläsas.

Under den ändamålsenliga och eleganta kåpen på motorsågen STIHL-07 finns samlade alla de erfarenheter fabriken samlat under årtiondes tillverkning av motorsågar.

Varje enskild del har fått såväl sin funktioneduglighet som sin hållbarhet prövad i noggranna försök innan den godkänns som beståndsdel i sågen.

På de följande sidorna finner Ni råd och rekommendationer för hur denna motorsåg bör skötas och användas. När vi ber Er läsa denna skötselbeskrivning omsorgsfullt, så är det därför, att ger Ni sågen en riktig behandling får den lång livslängd och arbetet med den blir ett nöje. En nöjd kund är vår bästa rekommendation.

I den tekniska specifikationen på nästa sida finns alla väsentliga data om effekt, utrustning och tankvolym för motorsågen STIHL-07.



#### Motor:

|                    |                                   |
|--------------------|-----------------------------------|
| Motortyp           | Tvåtakmotor                       |
| Antal cylindrar    | 1                                 |
| Cylinderdiameter   | 50 mm                             |
| Slaglängd          | 36 mm                             |
| Slagvolym          | 75 cm <sup>3</sup>                |
| Tändsystem         | Bosch svinghjulsmagnet            |
| Tändpunkt          | 2,5 mm f. s. d.                   |
| Brytarspelsavstånd | 0,4 mm                            |
| Tändstift          | Bosch W 175 T 7 eller motsvarande |
| Elektroavstånd     | 0,5 mm                            |
| Förgasare          | Tillotson membranförgasare        |
| Mozoreffekt        | 4,5 hk vid 1500 varv/min. *)      |

#### Sågarutrustning:

|          |                 |
|----------|-----------------|
| Svärd    | 43 cm och 50 cm |
| Sågkedja | Skovlettändad   |

#### Rymder:

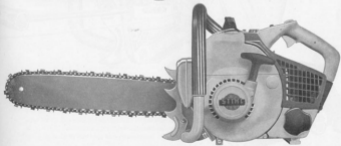
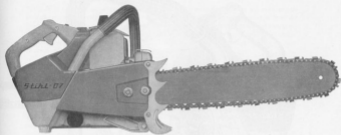
|                |               |
|----------------|---------------|
| Snöskottjetank | ca. 0,5 liter |
|----------------|---------------|

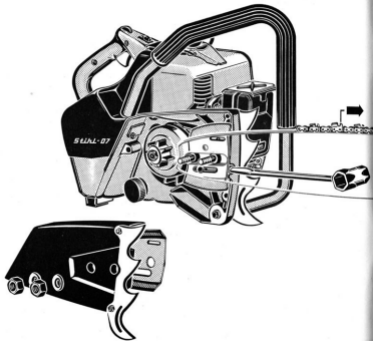
|             |         |
|-------------|---------|
| Bränsletank | 1 Liter |
|-------------|---------|

Vikt utan bränsle och olja samt med 43 cm svärd: 13,0 kg

Rätt till ändringar av specifikation och data förbehålles.

\*) Effekt enligt DIN 79020





STIHL-07 levereras av säkerhetskål med svärd och kedja omonterade. Börja vid monteringen med att skruva av de bägge muttrarna på kedjekranskåpan och drag av kedjekranskåpan med de bakom denna liggande skyddsbrickorna från svärdskåpan. Med kombinationsnyckeln skruvmeiseldel vrida sträckarskruvén åt vänster så att sträckarmuttern når sitt stopp i riktning mot kedjekransen. Sedan trödes svärdet över svärdskåpan på så sätt, att sträckarmutterns bult kommer att ligga i ett av de bägge hålen vid sidan av spåret.

Kedjan läggs över svärdet med början vid kedjedrevet. Den ligger rätt om skärtänderna på svärdets översida visar från motorn mot svärdspetsen.

I omvänd ordning till demonteringen placeras nu den yttre sidopläten, kedjekranskåpan och brickorna på svärdskåpan. De bägge muttrarna dras till att börja med endast lätt till för hand. Sträckarskruvén bakom svärdet vrids så långt åt höger att kedjan på svärdets undersida hänger ned ca. 1-3 mm men fortfarande lätt kan dras runt för hand. Efter inställningen av kedjespänningen dras de bägge muttrarna fast för gott.



För att vid lika arbetsställning undvika att svärdet nöts enbart på den ene sidan, kan det vändas efter behag. Se emellertid emellanåt till att det ovanför svärdet liggande hålet för kedjemörjningen är fritt från smuts. I annat fall kan slöförseln av smörjolja stoppas, och då skadas lätt svärd och kedja på grund av den höga kedjehastigheten.



Då sågmotorn är en tvåtakare får som bränsle endast användas den rätta blandningen av olja och bensin. Under inkörningstiden på ca. 50 timmar skall blandningsförhållandet vara 1 : 20 (1 del olja till 20 delar bensin). I fortsättningen är ett blandningsförhållande på 1 : 25 tillräckligt.

Som blandningsolja får endast användas SAE 30.  
Högoktanig bensin och tillsatser får inte användas.

Sågkedjans och svärdets livslängd är beroende av smörjoljans kvalitet. Vanlig motorolja eller spillolja är helt olämpliga. Använd i eget intresse endast sådana oljor som rekommenderas av oss.

Gör det till en regel att fylla olja samtidigt som Ni fyller bränsle. Oavsett om det är fråga om tankning av bränsle eller smörjolja är det emellertid viktigt att allt smuts är bortorkat runt kring tanköppningen.

Då motorsågen skall startas placeras den på jämnast möjliga underlag. Utöver den som skall starta sågen får ingen uppehålla sig inom sågsvärdets räckvidd. På pistolhandtagets översida finns kortslutningsströmbrytaren och halvasspärren. För att stanna motorn hålles kortslutningsknappen inbryckt, till motorn stannat. Före starten måste gasreglaget ställas på halvgas. Det sker genom att trycka in gasreglaget och skjuta ned halvasspärren. Gasreglaget förblir då i denna



ställning tills spärren på nytt lossas genom att man ger litet gas. Om motorn är kall måste man dessutom oberoende av årstiden föra med chokespaken något tillbaka. Under arbete och vid ny start av en varm motor måste chokespaken vara helt återförd till utgångsläget.

Vid själva starten stöder man med ett knä på källan vid sidan av pistolhandtaget och stödjer sig med en hand mot bärhandtaget och drar med den andra handen långsamt ut startsnörets handtag så långt, att man känner den begynnande kompressionen. Först därefter gör man ett kort, kraftigt ryck. Se dock till att inte hela startsnöret dras ut. Efter två eller tre ryck har membranpumpen sugit in tillräckligt med bränsle i förgasaren för att motorn skall tända.

Skulle motorn inte tända ens efter åtskilliga startförsök kan, särskilt vid varmt väder eller varm motor, motorn ha fått för mycket bränsle, blivit "sur". Cyindern måste då luftas ur och tändstoffet torkas av. Skruva då bort tändstoffet och drag runt motorn några gånger med startanordningen. När sedan det avtorkade tändstoffet sätts i och startförsöket görs om, startar vanligen motorn vid första startförsöket.

Innen ni börjar arbeta första gången med Er nya motorsåg, så lyft den med en hand i pistolhandtaget och en i bärhandtaget och håll den med svärdspetsen lutande snett nedåt över en ljus yta (en stubbe eller sågspånstöckt mark). Låt sedan genom måttlig gasning kedjan rotera. Visa sig nu på den (justa ytan ett ökande oljespår så arbetar kedjemörningen bra. Låt aldrig kedjan rotera och naturligtvis ännu mindre arbeta utan tillräcklig smörjning.

På en ny sågkedja ger sig ofta spänningen efter en kort inkörning. Kontrollera därför spänningen före den första sågningen och justera den om så behövs.

Placera Er under sågningen så att Ni står skyddad och sätt barkstödet så djupt som möjligt i trädet. Sedan man en gång valt skärriktning får inte denna ändras med våld. Undvik överdrivet tryck, och låt aldrig motorn arbeta på halvvarv. Drag alltid ut sågen med roterande kedja ur ett skär och ge alltid litet gas före varje ändring till ny arbetsriktning.





## Fällningsteknik

Allt det som gäller för fällning med vanliga handverktyg gäller också för fällning med motorsåg. Genom det mycket snäbba arbetsförloppet och de höga kedjevarigheterna har det vid arbete med motorsåg tillkommit en del nya föreskrifter och rekommendationer för att undvika olyckor i arbetet, vilka tillsammans med de föreskrifter som finns för fällning med handverktyg omfattningen bör följas.

För den arbetare som söker erfarenhet av fällning med handverktyg är det förhållandevis svårt att lära sig hära motorsågen. För den vane skogsarbetaren är omställningen till motorsåg endast ett kort och behagligt steg.

Av utrymsskäl har vi inte möjlighet att behandla hela detta stora område utan får nöja oss med att illustrera detta med några arbetsexempel. I övrigt får vi hänvisa till de normala utbildningsvägarna.



➤ Rök inte under bränslepåfyllning.

➤ Bär aldrig en motorsåg med roterande kedja.

➤ Var försiktig vid förflyttningar över is och snö och i oländig terräng.

➤ Såga ej igenom stammen — lämna fallbrott av tillräcklig bredd.

➤ Sitt fast barkstödet ordentligt — annars kan sågen ryckas framåt.

➤ Under arbete skall motorsågen alltid hållas stadigt med bägge händerna — höger hand håller gasreglageets pistolgrepp och vänster bärhandtaget.

➤ Var försiktig vid sågning av splittrat trä — det är risk för att avsågade trästycken slits med.

➤ Innan Ni börjar såga — se till att Ni kan gå snabbt bakåt då trädet faller.

➤ Se upp för fallande grenar — arvränd gärna skyddshjälm som amerikanska skogsarbetare och svenska anläggningsarbetare.

Motorsågen STIHL-07 är en enmanesåg och får endast betjänas av en man. Detta gäller såväl vid starten som under arbetet och utöver föraren får ingen ytterligare person uppehålla sig inom sågens räckvidd.

Använd endast trä-, lättmetall- eller plastkilar — aldrig ståkilar.

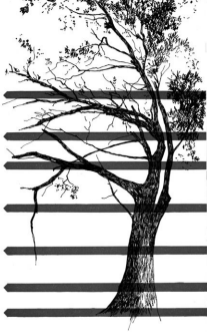
Håll ordentliga avstånd till andra motorsågare (minst 1½ trädångd) — när flera motorsågare arbetar hörs ofta inte varningsropet.

Gör ordentliga fällhugg och se till att ingen kommer i vägen för det fallande trädet.

Vid fastfällning använd vånthake.

Kontrollera aldrig kedjespänningen med motorn igång.

Ståll ifrån Er sågen med stoppad motor när Ni byter kedja.



Röj rent kring trädet som skall fällas, och putsa av barken vid skärstället. Sand, småsten och andra föremål, som trängt in i barken, kan annars lätt skada sågkedjan.

Sätt fast motorsågen ordentligt i trädet med barkstödet och se till att Ni får den rätta skärriktningen. Ge gas och kör sågen med jämnt tryck genom stammen. Barkstödet fungerar därvid som vridpunkt.

**Fällhugget** bestämmer trädets fällriktning. Det måste alltså placeras i den önskade fällriktningen och så lågt som möjligt. Stubbhöjd och fällhuggets djup bestäms av förhållandena, men fällhugget bör normalt vara 25—30 proc. av stammbredden.

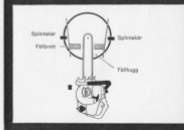
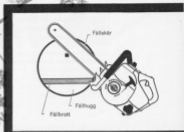
**Fällskåret** skall föras vågrätt genom stammen och dess förlängning skall mynna ut ungefär 3-5 cm över fällnippets vågräta yta.

**Fällbrettet** skall ha tillräcklig bredd mellan fällskär och fällhugg.

Träd som lutar i fällriktningen har vid fallet en benägenhet att spjällas. Det är därför, särskilt när det gäller barrträd, lämpligt att förstora fällhugget och att vinkelrätt till detta göra ett par grunda skär (spjälkskär). Spjälkskären får emellertid inte göras för djupa och inte heller göras så, att fällskåret inte kan anslutas i rätt höjd eller att det är risk för att sågen skall klämma i spjälkskären.

På träd med hård ved, t. ex. järnek, är det lämpligt att göra ett instick från fällhugget till stammens kärna.

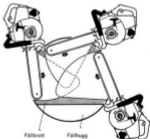
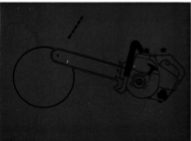
Skall ett träd, som lutar mot fällriktningen fällas, anbringas fällskåret före fällhugget. Med lättmetall-, trä- eller plastkilar kan sedan trädet riktas upp innan arbetet fortsätter.





Vid fällning av stammar som har större diameter än sågsvärdet måste det enkla fällskäret ersättas av serieskär. Utför fällhugget som vanligt och ansätt på normalt sätt sågen till det första skäret. Detta görs till fullt djup och sedan ansätts sågen på nytt i enlighet med figuren till stammen är så genomsågad, att det sista skäret åter kommer parallellt med fällbrottet.

Med motorsågen kan utöver de vanliga arbetena som fällning, kapning och kvistning även göras instick. Därvid anömtar man emellertid inte sågen direkt i insticksriktningen, utan man sågar med svärdspetsen snett mot insticksriktningen tills hela svärdspetsen ligger inne i träet. Först därefter svänger man med roterande kedja sågen långsamt till insticksriktningen.





Kräver man av en såg, att den skall fungera perfekt under lång tid, måste den naturligtvis hanteras och skötas på rätt sätt. Just rätt hantering och god skötsel är av avgörande betydelse för en motorsågs livslängd.

De arbetsplatser där motorsågen används, med deras ständigt växlande väderleksförhållanden och ofta oländiga terräng samt inte minst mängden av spån, gör det nödvändigt med en noggrann skötsel. Redan vid sågens konstruktion har man naturligtvis tagit hänsyn till dessa omständigheter.

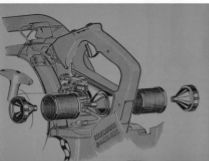
Därvid kan det emellertid inte undvikas, att vissa detaljer, t. ex. förgasarens luftfilter, måste göras rena varje dag.

Sedan arbetsdagen är slut måste hela sågen befrias från spån och liknande, svärd och kedja undersökas, så att de är i gott skick för nästa dag.

När hela arbetet är slut, skall sågen göras ren och gås igenom, tankarna tömmas, och därefter förvaras den på en torr plats till nästa gång den skall användas. Om sågen skall stå oanvänd under en längre tid så bör, utöver de vanliga underhållsåtgärderna, även speciellt motorn skyddas mot korrosion. Rostskyddsolja fungerar emellertid endast om den sprutas in i förgasaren medan motorn är i gång. Medan Ni med en kanna sprutar in oljan i förgasaren stänger Ni av motorn. Någon speciell renspolning före den första starten är inte nödvändig.

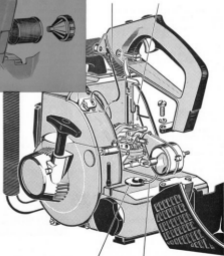
Under ett längre uppehåll delar oljan och bensinen i bränslet sig och därför bör tanken skakas rejält före den första användningen på nytt.

Efter sågens inkörning och före varje gång den på nytt tas i bruk måste alla skruvar och muttrar på sågen kontrolleras och dras till.



Kortslutnings-  
Kabel

Gas-  
reglerearm



Anslutningsfläns

Enträledning

Förgasaren med sina båda luftfilter är naturligtvis värst utsatt för nedsmutsning genom att den hela tiden suger in spånberämd luft.

Båda filtren måste dagligen skruvas loss från filterhållaren, slås ur mot handen och tvättas i ren bensin. Metallborstar, putsdukar och liknande rengöringsanordningar är absolut olämpliga för rengöring av filtren.

Skall hela förgasaren tas loss för rengöring, måste såväl förgasaren själv som omgivande delar först rengöras utvändigt med bensin. Se också till att det finns en ren plats att ställa förgasaren med tryckluft innan den skruvats isär. Genom luftningshållet kan nämligen membranet skadas.

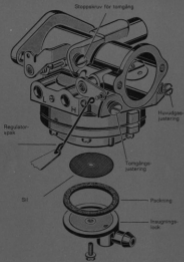
Det går lättare att skruva loss förgasaren, om man först skruvar loss de fyra skruvar, som håller pistolhandtaget och viker detta åt vänster mot startmekanismen. Kortslutningskabeln behöver då inte lossas från sin klämma. —

Varvetsregulatorns hävarmspak hålls fast vid chokeaxelns hävarm med en låsbricka. Denna skjuts bort med en skruvmejsel och spaken tas bort från chokeaxelns hävarm. Däremot får den varken böjas eller lossas från varvetsregulatorns hävarmsaxel.

De bägge muttrarna på förgasarfänsen skruvas loss med den fasta 10 mm nyckeln och förgasaren dras av framåt.

Bränsleledningen kan tas bort så att man kan göra ren anslutningsfänsen till tankens sugledning och förgasarens insugningslock.

Vid monteringen av den rengjorda förgasaren gäller det att se upp så att alla packningar mellan förgasaren och cylindern och filterpackningarna på filterhållaren kommer oekadade på rätt plats. Gasreglagearmen trycks sedan handtaget satts fast ned över bulten till choken hävarmsaxel.



För ett förbindande steg i de fina munstyckena och kanalerna i förgasaren finns det i tecknings-  
lobbet av bränslet. Inaugningssticket är fäst vid förgasarhuset med en skruv. Bränsletanken får  
endast rengöras i ren bensin. Rensatlar och lösligaste följmedel förstår filteret. Se också till att  
inte packningsringen av kork skadas.

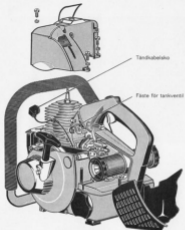
Förgasaren är vid leveransen från fabriken inställd på den mest ekonomiska bränsletförbruk-  
ningen. På högt belägna orter samt på orter belägna nära havet är en beaktning av havhöjningen  
nödvändig. Hårväl ska bli utgå från grundnivån: smygånga justeringskruvan strömmas  
1/4 varv och huvudjusteringskruvan 1 1/2 varv.

På bränsletankens överdel under förgasaren är anslutningsflänsen till bränsletanken fäst med två  
skruvar. Denna fläns utgör ett förbindelsestycke mellan den rörliga sugledningen i tanken och  
den synliga slangen till membranpumpen i förgasaren. Innan flänsen skruvas loss för rengöring av  
sugledningen måste den närmaste omgivningen tvättas ren med bensin.

I nedre änden på den böjliga slangen hänger bottenventilen. Slangen kan lätt dras bort från bot-  
tenventilen. De olika detaljerna tvättas i ren bensin. Finns tryckluft tillgänglig kan slang och fläns  
blåsas rena.

På slangens övre förstärkning finns en pil. Denna visar bensinens rörelseriktning. Slangändan  
med pilen skall alltid anslutas till flänsen i tankens överdel. Innan slangen träs på måste man  
skjuta ringen över slangändan. Glöm inte heller packningsringen i flänsen.

Bränsletanken bör grundligt rengöras ungefär var hundra arbetstimme. För att lufts bränsle-  
tanken är denna via en slang ansluten till bränsletankventilen på fiskthuset. Om de bägge mun-  
styckena i denna tankventil skulle bli igensatta kan de blåsas rena med tryckluft.

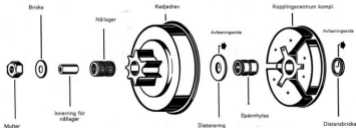


Den stora kvantiteten sålgåspån gör det nödvändigt, att då och då göra ren kylflänsarna på cylindern. Innan fläkthuset skruvas loss från vevhuset måste tändkabelskon dras loss, fästet för tankventilen skruvas bort och de bägge övre skruvarna på pistolhandtaget lossas. Fläkthuset är fäst med tre skruvar i vevhuset. Glöm inte, då Ni på nytt monterar samman det hela, fjäderbrickorna på de tre skruvarna.

Reparationer av kopplingen och tändsystemet bör helst överlåtas till den som sålt sågen eller annan auktoriserad verkstad. Vill Ni emellertid byta ut ett skadat kedjedrev så tänk på, att sexkantmuttern på vevaxeln har vänstergånga och alltså lossas genom att vridas till höger, "medurs", och skruvas fast genom att vridas åt vänster, "moturs". För att göra det möjligt, att hålla sexkantmuttern i läge medan den lossas, finns det i verktygssatsen en anslagskruv. Denna skruvas in i cylindern i stället för tändstiftet. Kolven går på uppgång mot denna skruv och låser på så sätt vevaxeln. Sedan sexkantmuttern skruvats av kan hela kopplingsatsen dras av vevaxeln. Se till att de olika delarna kommer på rätt plats vid sammansättningen. Observera att spårnylset, hålet i kopplingen och vevaxeln måste vara fria från fett. I nödfall får man tvätta dem med bensin.

Nålågrat måste efter rengöring smörjas in med fett som tål värme.

Hålkanterna i distansbrickan och distansskivan är avfasade endast på den ena sidan — dessa avfasade sidor skall ligga i riktning mot motorn.



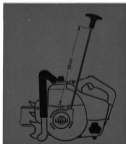


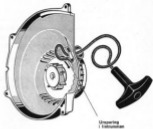
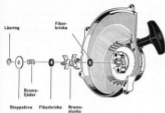
Startanordningen kan knappast krångla. En naturlig förlitning kan emellertid inte undvikas. Ni kan emellertid själv se till att denna förlitning hålls inom rimliga gränser.

Den vanligaste anledning till skador är vårdslös hantering, främst genom att startsnöret dras ut allt för kraftigt och allt för långt. Faran för att slita ut hela snöret är störst om rycket görs från stående ställning i stället för från den rekommenderade knästående och om rycket görs innan kompressionen känns.

Snöret får aldrig dragas längre eller mer snett uppåt än att, som en säkerhet för fjädern och för att förhindra att snöret rycks av, ungefär två varv ligger kvar på rullen.

Låt inte heller snöret rusa tillbaka utan får det tillbaka till snörets utloppsöppning.





Startanordningen sitter på en axel i fläktkåpan. Denna kan man lyfta bort sedan de fyra skruvarna lossats. Är returfjädern genom utdraget startsnöre redan avspänd behöver man endast med en skruvmejsel trycka ut låsringen och kan börja plocka bort bromsstyckets olika delar och linrumman.

Vid utbyte av en skadad returfjäder måste man ta hänsyn till dragriktningen.

Ett nytt startsnöre träs först in i linrumman och säkras med en enkel knut. Snörets andra ände skjuts genom hålet i fläktkåpan varefter trumman skjuts på axeln. Bromsstyckets olika delar placeras i rätt ordning och låsringen trycks åter fast på axeln. I startanordningens handtag säkras snöret med dubbla knutar.

Linrumman har på bromsstyckessidan en ursparring. I denna ursparring läggs snöret och linrumman vrids så långt i dragriktningen att trumman vid fullt utdraget snöre kan göra ytterligare cirka ett varv innan högsta fjäderspänning uppnås.

Oljepumpen är inställbar för olika oljemängder. Vid stora skärbredder, stark kyla osv. kan man genom att lossa på en skruv vrida inställningskivven på regleringsstiftet i riktning mot plus och på så sätt få större oljemängd. Sedan man ställt in den önskade oljemängden måste skruven på nytt dras till.

Reparationer av oljepumpen får endast utföras av våra auktoriserade verkstäder. Försök alltså inte att reparera skadade oljepumpar.



Den följande reservdelslistan är avsedd att hjälpa Er vid beställning av reservdelar. När Ni bläddrar vidare ser Ni på den vänstra sidan springledningar och på den högra sidan de till bilderna hörande texterna.

Sannolikt finns det 10 olika sådana bild- och textuppslag (ett par av dem är dubblerade, då texten inte får plats på en sida):

- A) Vevhus, vevaxel, lagring, kolv, cylinder.
- B) Tändningsystem, fläkthjul, flätkåpa, startsvordring.
- C) Kedjedrev, koppling, svärdflats, barkarbå.
- D) Oljepump, oljeledning, ljuddämpare.
- E) Förgasare, luftfilter, sugventil för bränsle, regulator, fläkthus.
- F) Pistohöndtag, gasreglage, kortslutningsströmbrytare.
- G) Bärhandtag, motorhuv.
- H) Förgasare (detaljer).
- I) Sågvärd, sågkedja, reservdelar för kedja.
- K) Verktyg och tillbehör.

Och nu till de texter som hör samman med bilderna.

I raden längst till vänster står det nummer, som också finns under motsvarande del på bilden. I nästa rad står det antal av detaljen som finns i varje motorlag. Den tredje raden innehåller detaljens namn och den fjärde beställningsnumret.

Beställningsnumret är sammansatt av ett nummer för motorsågen — i detta fall 10 — bokstaven på bildsidan — t. ex. A — och den aktuella detaljens nummer på bilden.

Den femte raden innehåller ritningsnummer, men den behöver Ni inte ange. I raden anmärkningar hänvisar siffror till upplysningar som är placerade sist på textsidorna.

När Ni vill beställa en reservdel, behöver Ni endast ange antalet, detaljens namn och beställningsnummer. Glöm inte att samtidigt ange Er motorsågtyp, dess nummer och Eder egen fullständiga adress.

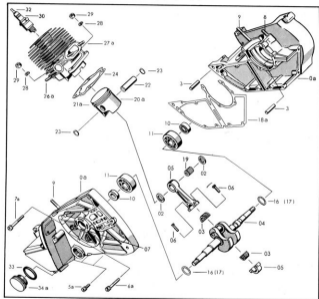
**Ännu en rekommendation: Använd endast STIHL originaldelar.  
Endast då gäller Er garanti.**

**Reservdelslista**



**Bildside A**

Vevhus, vevaxel, lagring, kolv, cylinder



**Text till bildside A**

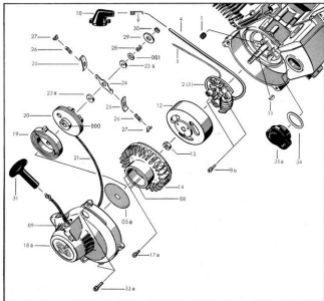
Vevhus, vevaxel, lagring, kolv, cylinder

| Bild Nr. | Antal | Beteckning  | Beställingsnummer | Teckningsnummer | Anmärkingar |
|----------|-------|---|-------------------|-----------------|-------------|
| 0a       | 1     | Vevhus kompl., med bild nr 3 till 9, 07 och 08                      | 10 A 0a           | 1107 020 2501   | 1           |
| 3        | 2     | Stift B m 6x24 DIN 7  | 10 A 3            | 9371 547 3700 A |             |
| 3a       | 7     | Skruv AM 5x18 DIN 84-5 5 med fjäderbricka                           | 10 A 5a           | 9048 216 1010 A |             |
| 4a       | 2     | Skruv BM 5x35 DIN 84-5 5 med fjäderbricka                           | 10 A 6a           | 9049 216 9980 A |             |
| 7a       | 3     | Skruv BM 5x45 DIN 84-5 5 med fjäderbricka                           | 10 A 7a           | 9049 216 1100 A |             |
| 8        | 2     | Pinnbult M 6x15 DIN 835-10 K galv.                                  | 10 A 8            | 9121 346 1280 A |             |
| 9        | 2     | Pinnbult M 6x40 DIN 835-10 K galv.                                  | 10 A 9            | 9121 346 1400 A |             |
| 07       | 1     | Ring  | 10 A 07           | 1107 028 8000   |             |
|          | 1     | Låsring 42x1,75 DIN 472   | 10 A 08           | 9456 621 4480 A |             |
| 10       | 2     | Tätningaring med dammskydd  | 10 A 10           | 0000 991 1305 A |             |
| 11       | 2     | Spårkolleger 6302 C 3 DIN 625                                       | 10 A 11           | 9503 003 5310 A |             |
|          | 1     | Vevaxel med vevstake bestående av bild nr 03 till 06                | 10 A 00a          | 1107 000 0701   |             |
| 03       | 1     | Nålager   | 10 A 03           | 0000 993 2015 A |             |
| 04       | 1     | Vevaxel   | 10 A 04           | 1107 021 0500   |             |
| 05       | 1     | Vevstake  | 10 A 05           | 1107 030 1201   |             |
| 06       | 2     | Skruv M 4x15 DIN 912-10 K   | 10 A 06           | 9045 341 0680 A |             |
| 16       | *     | Bricka 0,1 mm tjock   | 10 A 16           | 0000 958 1500 A | 2           |
| 17       | *     | Bricka 0,2 mm tjock   | 10 A 17           | 0000 958 1501 A | 2           |
| 18a      | 1     | Packning  | 10 A 18a          | 1107 029 0521 A |             |
| 19       | 1     | Nålager   | 10 A 19           | 0000 993 2901 A |             |
| 02       | 2     | Stoppskiva  | 10 A 02           | 1107 005 3000 A |             |
|          | 1     | Cylinder med kolv bestående av bild nr 20 a till 23, 25 a till 27 a | 10 A 01           | 1107 000 1201 A | 3           |
| 20a      | 1     | Kolv med bild nr 21 till 23   | 10 A 20a          | 1107 000 2001 A |             |
| 21a      | 2     | Kolvring  | 10 A 21a          | 1107 004 3001 A |             |
| 22       | 1     | Kolvbult  | 10 A 22           | 1107 034 1500 A |             |
| 23       | 2     | Låsring   | 10 A 23           | 0000 965 5814 A |             |
| 26a      | 2     | Pinnbult M 6x35 DIN 835-8 G   | 10 A 26a          | 9121 319 1380 A |             |
| 27a      | 2     | Pinnbult M 6x12 DIN 835-10 K  | 10 A 27a          | 9121 346 1260 A |             |
| 24       | 1     | Cylinderpackning  | 10 A 24           | 1107 029 2300 A |             |
| 28       | 4     | Fjäderbricka B 6 DIN 127 galv.                                      | 10 A 28           | 9321 630 0140 A |             |
| 29       | 4     | Mutter M 6 DIN 934-6 G galv.  | 10 A 29           | 9210 260 0900 A |             |
| 30       | 1     | Tändstift kompl., med bild nr 32                                    | 10 A 30           | 1107 400 7000   |             |
| 32       | 1     | Anslutningsmutter   | 10 A 32           | 1106 405 8500 A |             |
| 34a      | 1     | Oljetanklock kompl., med bild nr 33                                 | 10 A 34a          | 1107 440 3600   |             |
| 33       | 1     | Packning  | 10 A 33           | 0000 992 2103   |             |

**Anmärkning 1:** Vevhuset kan av bearbetningsköll endast levereras komplett. Se även anmärkning 2 till bildside E.

**Anmärkning 2:** Antal efter behov.

**Anmärkning 3:** Cylinder kan endast levereras tillsammans med kolv.

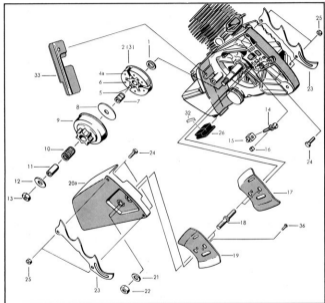


**Text till bildsid 8**  
Tändningsystem, RSKthjul, RSKklåpa, startanordning

| BN Nr. | Antal | Beteckning   | Beställningsnummer | Teckningsnummer  | Anmärkingar |
|--------|-------|--|--------------------|------------------|-------------|
| 1      | 1     | Regnskyddspackning   | 10 B 1             | 0000 909 0015 A  |             |
|        | 1     | Bosch ankarplatta bestående av bild nr 2 till 5 och 12             | 10 B 07            | 1107 400 0500 A  |             |
| 2      | 1     | Ankarplatta bestående av bild nr 3 till 5                          | 10 B 2             | 1107 400 0700    |             |
| 3      | 1     | Ankarplatta med löd- och brytarmekanism                            | 10 B 3             | 1107 400 0800 A  |             |
| 4      | 1     | Tändkabel  | 10 B 4             | 1107 405 0600 A  |             |
| 5      | 1     | Kontaktningskabel kompl. i ankarplattan                            | 10 B 5             | 1107 440 1110    |             |
|        | 1     | bild nr 3 innehållande:  |                    |                  |             |
|        | 1     | Tändpoler  | 10 B 0             | 1107 404 2000 A  |             |
|        | 1     | Kondensator  | 10 B 00            | 6503 404 3400 A  |             |
|        | 1     | Brytarm med kontakt  | 10 B 01            | 1107 404 3800 A  |             |
|        | 1     | Kontakthållare med kontakt   | 10 B 02            | 1107 404 3600 A  |             |
|        | 1     | Smörjveke med blodfjäder   | 10 B 03            | 1107 404 4200 A  |             |
| 12     | 1     | Svånghjul med kam  | 10 B 12            | 1107 400 1200 A  |             |
| 8b     | 2     | Skruv M 4x15 DIN 84 - 8 G med låsring och brida                    | 10 B 8b            | 9044 319 0680 A  |             |
| 9      | 1     | Fjäder   | 10 B 9             | 0000 998 0603 A  |             |
| 10     | 1     | Tändkabelsko   | 10 B 10            | 1107 405 1000 A  |             |
| 11     | 1     | Fjäderkl 3x3,7 DIN 6880  | 10 B 11            | 9482 435 0790 A  |             |
| 13     | 1     | Mutter M 10x1 DIN 936 - 6 G galv.                                  | 10 B 13            | 9211 380 1340 A  |             |
| 14     | 1     | FMKthjul med bild nr 08  | 10 B 14            | 1107 080 0500    |             |
| 08     | 1     | Ring   | 10 B 08            | 0000 961 5115    |             |
| 17a    | 2     | Skruv M 4x12 DIN 84 - 8 G med låsring och brida                    | 10 B 17a           | 9044 319 0660 A  |             |
|        | 1     | Fläktklåpa med startanordning bestående av bild nr 18<br>a till 31 | 10 B 04a           | 1107 080 2101    |             |
| 18a    | 1     | Fläktklåpa kompl., med bild nr 09                                  | 10 B 18a           | 1107 080 2000    |             |
| 09     | 1     | Bussning   | 10 B 09            | 1107 084 9100 A  |             |
| 05a    | 1     | Brida  | 10 B 05a           | 1107 037 8001 A  |             |
| 19     | 1     | Returfjäder  | 10 B 19            | 1106 195 1600 A  |             |
| 20     | 1     | Linjehjul med bild nr 000  | 10 B 20            | 1107 190 1000    |             |
| 000    | 1     | Bussning   | 10 B 000           | 0000 963 1430 A  |             |
| 21     | 1     | Startändre   | 10 B 21            | 1107 195 8200 A  |             |
| 22a    | 2     | Brida  | 10 B 22a           | 1106 195 9001 AA |             |
| 24     | 1     | Bromsarm   | 10 B 24            | 1106 190 4600 AA |             |
| 25     | 2     | Sidopålit  | 10 B 25            | 1106 195 2000 AA |             |
| 26     | 2     | Tryckfjäder  | 10 B 26            | 1106 195 5100 AA |             |
| 27     | 2     | Fjäderhållare  | 10 B 27            | 1106 195 1700 AA |             |
| 001    | 1     | Brida  | 10 B 001           | 0000 958 1010 A  |             |
| 28     | 1     | Bromsfjäder  | 10 B 28            | 1106 195 2900 A  |             |
| 29     | 1     | Stoppkiva  | 10 B 29            | 1106 195 3200 AA |             |
| 30     | 1     | Låsring 5 DIN 6799   | 10 B 30            | 9460 620 0500 A  |             |
| 31     | 1     | Handtag  | 10 B 31            | 1107 195 3400 A  |             |
| 33a    | 4     | Skruv AM 5x18 DIN 84 - 5 S med låsring                             |                    | Använd 10 A 5a   |             |
| 35a    | 1     | Tanklock kompl., med bild nr 34                                    | 10 B 35a           | 1107 350 0500    |             |
| 34     | 1     | Packning   | 10 B 34            | 0000 992 2522 A  |             |



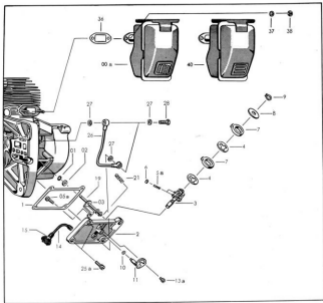
**Bildside C**  
Kedjekrans, koppling, svärdfäste, barkutöd



**Text till bild 6 C**  
Kedjekrans, koppling, svärdfäste, borkstöd

| Bild Nr. | Antal | Beteckning                                     | Beställningsnummer | Teckningsnummer | Årshiftnummer |
|----------|-------|--|--------------------|-----------------|---------------|
| 1        | 1     | Brida  | 10 C 1             | 0000 958 1401   |               |
| 2        | 1     | Koppling kompl., bestående av bild nr 3 till 6 | 10 C 2             | 1107 160 2000   |               |
| 3        | 1     | Kopplingscentrum med fäskplåt                  | 10 C 3             | 1107 160 2300   |               |
|          | 1     | Kopplingsbock bestående av bild nr 4 a till 6  | 10 C 0             | 1107 160 1600   |               |
| 4 a      | 3     | Kopplingsbock kompl.                           | 10 C 4 a           | 1107 160 1500   |               |
| 5        | 3     | Kopplingsfjäder                                | 10 C 5             | 0000 997 5730 A |               |
| 6        | 6     | Låstift 3,5x14 DIN 1481                        | 10 C 6             | 9380 620 1940 A |               |
| 7        | 1     | Spänsnyla                                      | 10 C 7             | 1107 162 9000 A |               |
| 8        | 1     | Distansring                                    | 10 C 8             | 1106 162 8800   |               |
| 9        | 1     | Kopplingskrumma med kedjedrev                  | 10 C 9             | 1107 640 2000   |               |
| 10       | 1     | Nållojer                                       | 10 C 10            | 0000 993 3010 A |               |
| 11       | 1     | Insering för nållojer                          | 10 C 11            | 0000 993 0500 A |               |
| 12       | 1     | Brida  | 10 C 12            | 0000 958 1001   |               |
| 13       | 1     | Mutter M 10x1 vänster DIN 934 - 6 S galv.      | 10 C 13            | 9211 260 1350   |               |
| 14       | 1     | Stråkarreskiv                                  | 10 C 14            | 0000 951 2911 A |               |
| 15       | 1     | Justerapp                                      | 10 C 15            | 1106 664 1500 A |               |
| 16       | 1     | Spänsnyla                                      | 10 C 16            | 1107 021 9000 A |               |
| 17       | 1     | Ledbleck, inre                                 | 1107 664 1000      |                 |               |
| 18       | 2     | Pinnbult                                       | 10 C 18            | 0000 953 6402 A |               |
| 19       | 1     | Ledbleck, yttre                                | 1107 664 1100      |                 |               |
| 20 a     | 1     | Kedjedrevväxelpå                               | 10 C 20 a          | 1107 648 0401 A |               |
| 21       | 2     | Brida 10,5 DIN 125 St galv.                    | 10 C 21            | 9291 021 0200 A |               |
| 22       | 2     | Mutter M 10 DIN 934 - 6 G galv.                | 10 C 22            | 9210 260 1300 A |               |
| 23       | 2     | Borkstöd                                       | 10 C 23            | 1107 664 0500   |               |
| 24       | 4     | Mutter M 6x15 DIN 933 - 8 G galv.              | 10 C 24            | 9008 319 1280 A |               |
| 25       | 4     | Mutter M 6                                     | 10 C 25            | 9214 216 0900 A |               |
| 26       | 2     | Fäktstöd                                       | 10 C 26            | 1107 021 7600   |               |
| 32       | 2     | Bladfjäder                                     | 10 C 32            | 0000 999 1400   |               |
| 33       | 1     | Skyddsbleck                                    | 10 C 33            | 1107 656 1500   |               |
| 36       | 2     | Halvunt stift 3x8 DIN 1476 galv.               | 10 C 36            | 9441 065 1910 A |               |

Bildside D  
Oljepump, oljefledning, lufddæmpere



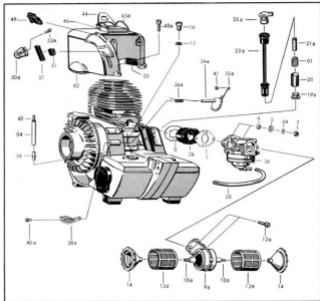
**Text till bildside D**  
Oljepump, oljefledning, ljuddämpare

| Bild Nr. | Antal | Beteckning  | Beställningsnummer | Tedningsnummer  | Anmärkingar |
|----------|-------|---|--------------------|-----------------|-------------|
| 01       | 1     | O-ring  | 10 D 01            | 0000 991 5005 A |             |
| 02       | 1     | Fästning  | 10 D 02            | 1107 071 8600 A |             |
| 1        | 1     | Fodning   | 10 D 1             | 1107 359 0700   |             |
|          | 1     | Oljepump kompl., bestående av bild nr 2 till 13, 19 till 21, 03 till 05 | 10 D 0             | 1107 640 3200   | 1           |
| 2        | 1     | Pumphus   | 10 D 2             | 1107 640 3000   |             |
| 3        | 1     | Pumpkolv  | 1107 647 0600 A    |                 |             |
| 4        | 2     | Brida   | 1106 647 7900      |                 |             |
| 5 a      | 4     | Fjäder  | 10 D 3 a           | 0000 997 0306 A |             |
| 6        | 6     | Kulle 5x5 DIN 5402  | 10 D 6             | 9517 003 5070 A |             |
| 7        | 2     | Medbringare   | 10 D 7             | 1106 647 2611   |             |
| 8        | 1     | Brida   | → Använd 10 C, 12  |                 |             |
| 9        | 1     | Låtering 10x1 DIN 471   | 10 D 9             | 9455 421 0850 A |             |
| 10       | 1     | Fodning   | 10 D 10            | 0000 992 0140 A |             |
| 11       | 1     | Regleringsstift   | 10 D 11            | 1107 070 8500   |             |
| 13 a     | 1     | Skruv AM 4x8 DIN 84 - 8 G med fjäderbrida                               | 10 D 13 a          | 9547 319 0630 A |             |
| 19       | 1     | Plunger   | 10 D 19            | 1107 640 3900   |             |
| 21       | 1     | Fjäder  | 10 D 21            | 0000 997 0730 A |             |
| 03       | 1     | Bygel   | 10 D 03            | 1107 071 8800   |             |
| 05 a     | 1     | Skruv AM 4x10 DIN 84 - 5 5 med låtering                                 | 10 D 05 a          | 9548 319 0650 A |             |
| 14       | 1     | Slang   | 10 D 14            | 1106 647 9402 A |             |
| 15       | 1     | Sugventil för olje kompl.   | 10 D 15            | 1106 640 3800   |             |
| 25 a     | 4     | Skruv AM 5x18 DIN 84 - 5 5 med låtering                                 | → Använd 10 A 5 a  |                 |             |
| 26       | 1     | Oljefledning  | 10 D 26            | 1107 640 3300 A |             |
| 27       | 4     | Fiberpackning A 8x12 DIN 7603   | 10 D 27            | 9636 965 0640 A |             |
| 28       | 2     | Hölskruv A 2/3 DIN 7623 Al  | 10 D 28            | 9173 720 0230 A |             |
| 00 a     | 1     | Ljuddämpare   | 10 D 00 a          | 1187 140 5601 A |             |
| 36       | 1     | Ljuddämparpackning  | 10 D 36            | 1187 149 0630 A |             |
| 37       | 2     | Fjäderbrida 8 6 DIN galv.   | → Använd 10 A 28   |                 |             |
| 38       | 2     | Mutter M 6 DIN 934 - 3 5 galv.  | → Använd 10 A 29   |                 |             |
|          |       | Med särskild beställning:   |                    |                 |             |
| 40       | 1     | Ljuddämpare   | 10 D 40            | 1107 140 0610 A |             |

**Anmärkning 1:** Reparerar inte oljepumpar. Defekta oljepumpar insändes för utbyte.

**Bild 2**

Förgasare, luftfilter, sugventil för bränsle, regulator, fläkthjul



**Text till bildside E**

Förgasare, luftfilter, sugventil för bränsle, regulator, fiskåhus

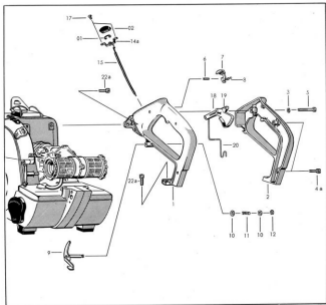
| Bild Nr. | Antal | Beteckning  | Beställingsnummer | Teckningsnummer  | Anmärkingar |
|----------|-------|---|-------------------|------------------|-------------|
| 0        | 1     | Packning  | 10 E 0            | 1106 129 1101 A  |             |
| 1        | 1     | Packning  | 10 E 1            | 1106 129 1100 A  |             |
| 2a       | 1     | Mellanstycke  | 10 E 2a           | 1106 121 1603 A  |             |
| 3a       | 1     | Tillåtan membranförgasare                                       | 10 E 3a           | 1107 120 0605 AA | 1           |
| 4        | 2     | Bussning  | 10 E 4            | 1106 121 6701 A  |             |
| 5        | 2     | Brida   | 10 E 5            | 1106 121 8603 A  |             |
| 6a       | 2     | Fjäderbricks A 12,5 DIN 2093                                    | 10 E 6a           | 9496 648 0200 A  |             |
| 7        | 2     | Mutter M 6 DIN 934 - 6 G galv.                                  | 10 E 7            | 9210 260 0900 A  |             |
| 9a       | 1     | Filterhållare kompl., med bild nr 10a                           | 10 E 9a           | 1107 140 1201    |             |
| 10a      | 2     | Filterbult M 5x15 DIN 835 - 8 G galv.                           | 10 E 10a          | 9121 319 0900 A  |             |
| 12a      | 2     | Skruv AM 5x18 DIN 84 - 5,5 med låring                           |                   | Asvårad 10 A 5a  |             |
| 13a      | 2     | Luftfilter  | 10 E 13a          | 1107 120 1401 A  |             |
| 14       | 2     | Filterlock  | 10 E 14           | 1107 140 1300 A  |             |
| 15       | 1     | Fiberpackning A 8x12 DIN 7603                                   |                   | Asvårad 10 D 27  |             |
| 16       | 1     | Oljeförkvarsett   | 10 E 16           | 1107 350 5000    |             |
| 19a      | 1     | Sugventil för bränsle kompl., bestående av bild nr 19a till 22a | 10 E 00           | 1107 350 3500    |             |
| 20       | 1     | Ventilstopp   | 10 E 19a          | 1108 258 2500 A  |             |
| 21a      | 1     | Filterslang   | 10 E 20           | 1106 358 9701    |             |
| 01       | 1     | Fjäder  | 10 E 01           | 1108 258 9000 A  |             |
| 21a      | 1     | Filter  | 10 E 21a          | 1108 358 1800 A  |             |
| 22a      | 1     | Slang   | 10 E 22a          | 1107 358 7700 A  |             |
| 25a      | 1     | Förbindelsestycke   | 10 E 25a          | 1108 353 2500 A  |             |
| 28       | 1     | Bränsleslang  | 10 E 28           | 1106 358 0700    |             |
| 34a      | 1     | Regulatorarmel  | 10 E 34a          | 1107 100 0600    |             |
| 35a      | 1     | Regulatorspök   | 10 E 35a          | 1107 104 0501    |             |
| 36a      | 1     | Fjäder  | 10 E 36a          | 0000 998 0622 A  |             |
| 38a      | 1     | Reglogekåpp   | 10 E 38a          | 1107 104 1001    |             |
| 40a      | 1     | Skruv AM 2,6x5 DIN 84 - 8 G med fjäderbricks                    | 10 E 40a          | 9047 319 0200 A  |             |
| 41       | 1     | Låsbricks 3,2 DIN 6799  | 10 E 41           | 9460 624 0200 A  |             |
| 42       | 1     | Fiskåkåpa med bild nr 03 och 44 till 46                         | 10 E 42           | 1107 080 1400    |             |
| 03       | 1     | Mellanstycke  | 10 E 03           | 1107 087 7700    |             |
| 44       | 1     | Strängingsdel   | 10 E 44           | 1107 656 8600 A  |             |
| 45a      | 1     | Bygel   | 10 E 45a          | 1107 656 6701 A  |             |
| 46       | 2     | Spårnit 3x10 DIN 1476 galv.                                     | 10 E 46           | 9441 065 1950 A  |             |
| 48a      | 3     | Skruv AM 5x18 DIN 84 - 5,5 med låring                           |                   | Asvårad 10 A 5a  |             |
| 49       | 1     | Gummietylka   | 10 E 49           | 0000 989 0510 A  |             |
| 50a      | 1     | Bränsletankventil   | 10 E 50a          | 1107 028 6700 A  |             |
| 51       | 1     | Klämme  | 10 E 51           | 1107 431 3000    |             |
| 53a      | 1     | Skruv AM 4x15 DIN 84 - 8 G med låring                           | 10 E 53a          | 9048 319 0600 A  |             |
| 54       | 1     | Ventilanslutning  | 10 E 54           | 0000 988 5300    |             |
| 57       | 1     | Isoleringsstycke  | 10 E 57           | 0000 989 7200 A  | 2           |
| 64       | 1     | Utblåsningsventil med bild nr 60                                | 10 E 04           | 1108 350 5800    |             |
| 60       | 1     | Stift M 6x15 DIN 551 galv.                                      | 10 E 60           | 9130 216 1300 A  |             |

**Anmärkning 1:** Beträffande detaljer se bild- och textsida H.

**Anmärkning 2:** Detta stycke tillhör också verhus komplett på texten till bildside A.

**Bildside F**

Pistolhåndtag, gasreglage, kortslutningsstrømbrytere



Text till bilaga F

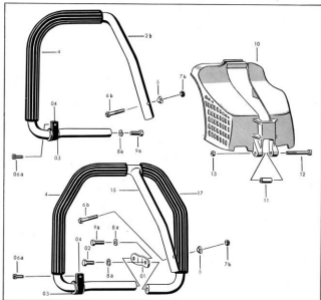
Pistolhandtag, gasreglage, kartslutningsströmbrytare

| Bild No. | Antal | Beteckning  | Beställingsnummer | Tedningsnummer  | Årshifningar |
|----------|-------|---|-------------------|-----------------|--------------|
|          | 1     | Pistolhandtag bestående av bild nr 1 till 5                   | 10 F 0            | 1107 790 0300   |              |
| 1        | 1     | Handtagshälva vänster   | 10 F 1            | 1107 791 0700   |              |
| 2        | 1     | Handtagshälva höger   | 10 F 2            | 1107 791 0800   |              |
| 3        | 1     | Fjäderbricka B 5 DIN 127 galv.                                | 10 F 3            | 9321 630 0120 A |              |
| 4a       | 2     | Skruv AM 5x18 DIN 84 - 5.5 med låsring                        |                   | Använd 10 A 5a  |              |
| 5        | 1     | Skruv CM 5x25 DIN 84 - 5.5 galv.                              | 10 F 5            | 9043 216 1080 A |              |
| 6        | 1     | Låsfil 3x14 DIN 1481  | 10 F 6            | 9380 620 1690 A |              |
| 7        | 1     | Holvgaspörr   | 10 F 7            | 1107 182 2000   |              |
| 8        | 1     | Fjäder  | 10 F 8            | 0000 997 5505 A |              |
| 9        | 1     | Chokearm  | 10 F 9            | 1107 180 2400   |              |
| 10       | 2     | Bricka S3 DIN 125 St  | 10 F 10           | 9291 021 0128 A |              |
| 11       | 1     | Fjäder  | 10 F 11           | 0000 997 0731 A |              |
| 12       | 1     | Låsbricka 4 DIN 6999  | 10 F 12           | 9460 620 0400 A |              |
|          | 1     | Kartslutningsströmbrytare bestående av bild nr 14a, 01 och 02 | 10 F 00           | 1107 430 0201   |              |
| 14a      | 1     | Hällare   | 10 F 14a          | 1107 430 6800   |              |
| 01       | 1     | Bladfjäder  | 10 F 01           | 0000 999 1300 A |              |
| 02       | 1     | Gummikoppa  | 10 F 02           | 1107 405 8200 A |              |
| 15       | 1     | Kartslutningskabel  | 10 F 15           | 1107 440 1100   |              |
| 17       | 2     | Skruv AM 3x6 DIN 91 - 5.5 galv.                               | 10 F 17           | 9070 216 0320 A |              |
| 18       | 1     | Gasreglage med bild nr 19                                     | 10 F 18           | 1107 180 1500   |              |
| 19       | 1     | Spönskyta 2x10 DIN 1481                                       | 10 F 19           | 9380 620 1090 A |              |
| 20       | 1     | Arm för gasreglage  | 10 F 20           | 1107 182 1500 A |              |
| 22a      | 4     | Skruv AM 5x18 DIN 84 - 5.5 med låsring                        |                   | Använd 10 A 5a  |              |



**Bildside G**

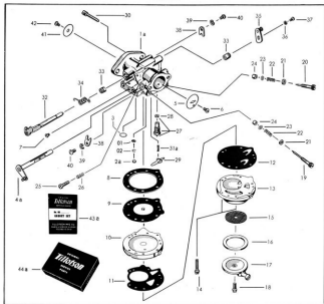
Bårhandtag, motorhuv, bårbågs



**Test till bildside G**  
 Bärhandtag, motorhuv, bärbåge

| Bild No.                  | Antal | Betledning                                   | Beställningsnummer | Teckningsnummer | Anmärkingar |
|---------------------------|-------|--|--------------------|-----------------|-------------|
| 2b                        | 1     | Bärhandtag med gemmisläng med bild nr 4      | 10 G 2b            | 1107 790 1502   |             |
| 4                         | 1     | Gemmisläng                                   | 10 G 4             | 1103 791 2000 A |             |
| 5                         | 1     | Tryckbricka                                  | 10 G 5             | 1106 791 0600 A |             |
| 6b                        | 1     | Mutter M 6x45 DIN 931 - 8 G med låring       | 10 G 4b            | 9012 319 1420 A |             |
| 7b                        | 1     | Mutter M 6                                   | 10 G 7b            | 9214 220 0900 A |             |
| 8a                        | 1     | Fjäderbricka 8 8 DIN 127 galv.               | 10 G 8a            | 9321 630 0180 A |             |
| 9a                        | 1     | Skruv M 8x20 DIN 933 - 8 G galv.             | 10 G 9a            | 9008 319 1800 A |             |
| 03                        | 1     | Gemmislåstreck                               | 10 G 03            | 1106 791 9500 A |             |
| 04                        | 1     | Rörslutning                                  | 10 G 04            | 1106 791 9400   |             |
| 06a                       | 1     | Skruv AM 5x18 DIN 84 - 8 G med låring        | 10 G 06a           | 9048 319 1010 A |             |
| 10                        | 1     | Motorhuv                                     | 10 G 10            | 1107 656 2500 A |             |
| 11                        | 1     | Distanshylsa                                 | 10 G 11            | 1107 650 9000   |             |
| 12                        | 1     | Skruv M 5x50 DIN 84 - 5 S galv.              | 10 G 12            | 9043 216 1110 A |             |
| 13                        | 1     | Mutter M 5 DIN 934 - 5 S galv.               | 10 G 13            | 9210 216 0700 A |             |
| Mot särskild beställning: |       |  |                    |                 |             |
| 15                        | 1     | Bärbåge kompl. med bild nr 4, 17, 01, 06, 02 | 10 G 15            | 1107 790 3400   |             |
| 4                         | 1     | Gemmisläng                                   | 10 G 4             | 1103 791 2000 A |             |
| 17                        | 1     | Gemmisläng                                   | 10 G 17            | 1109 791 2210 A |             |
| 01                        | 1     | Bindhycka                                    | 10 G 01            | 1106 791 7400   |             |
| 06a                       | 1     | Fjäderbricka 8 8 DIN 127                     | 10 G 8a            | 9321 630 0180 A |             |
| 02                        | 1     | Skruv M 8x15 DIN 933 - 8 G galv.             | 10 G 02            | 9008 319 1770 A |             |

Bildside H  
Försgare



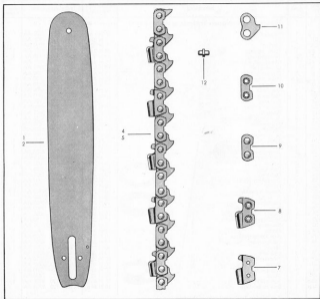
**Text till bildside H**  
**Förgasare**

| Bild Nr. | Antal | Beteckning   | Beställningsnummer | Tedningsnummer   | Anm. riktningar |
|----------|-------|--|--------------------|------------------|-----------------|
|          | 1     | Tillösön membranförgasare bestående av bild nr 1 a till 42 |                    | Använd 10 E 3a   |                 |
| 10       | 1     | Förgasarhus  | 10 H 1 a           | 1107 121 0102 AA |                 |
| 01       | 1     | Sil  | 10 H 01            | 1106 121 7801 AA |                 |
| 02       | 1     | Lörling  | 1106 122 9000 AA   |                  |                 |
| 2 a      | 1     | Tätningsslugg  | 10 H 2 a           | 6503 122 9401 AA | 1               |
| 3        | 1     | Tätningsslugg  | 10 H 3             | 6503 122 9410 AA | 1               |
| 4 a      | 1     | Chokesseel med arm   | 10 H 4 a           | 1107 120 7201 AA |                 |
| 5        | 1     | Chokespjäll  | 10 H 5             | 6503 121 2910 AA |                 |
| 6        | 1     | Skruv  | 10 H 6             | 1106 122 7400 AA |                 |
| 7        | 1     | Dräneringskruv   | 10 H 7             | 6503 122 2700 AA |                 |
| 8        | 1     | Packning   | 10 H 8             | 6503 129 0910 AA |                 |
| 9        | 1     | Membran  | 10 H 9             | 6503 121 4700 AA | 1               |
| 10       | 1     | Nellastrycke   | 10 H 10            | 6503 121 0500 AA |                 |
| 11       | 1     | Packning   | 10 H 11            | 6503 129 1100 AA |                 |
| 12       | 1     | Pumpmembran  | 10 H 12            | 6503 121 4800 AA | 1               |
| 13       | 1     | Pumphus  | 10 H 13            | 6503 121 0400 AA |                 |
| 14       | 6     | Skruv med fjäderbricka                                     | 10 H 14            | 6503 122 7710 AA |                 |
| 15       | 1     | Bränslefilter  | 10 H 15            | 6503 121 7810 AA | 1               |
| 16       | 1     | Packning   | 10 H 16            | 6503 129 3010 AA |                 |
| 17       | 1     | Insugningslock   | 10 H 17            | 6503 121 0800 AA |                 |
| 18       | 1     | Skruv  | 10 H 18            | 6503 122 7700 AA | 1               |
| 19       | 1     | Justerskruv, tungång                                       | 10 H 19            | 1106 122 6800 AA | 1               |
| 20       | 1     | Justerskruv, huvudmunstycke                                | 10 H 20            | 1106 122 6700 AA | 1               |
| 21       | 2     | Packning   | 10 H 21            | 1106 129 3205 AA |                 |
| 22       | 2     | Fjäder   | 10 H 22            | 1106 122 3000 AA | 1               |
| 23       | 2     | Packning   | 10 H 23            | 1106 129 3500 AA |                 |
| 24       | 2     | Packning   | 10 H 24            | 1106 129 2300 AA |                 |
| 25       | 1     | Stoppsskruv för tungång                                    | 10 H 25            | 6503 122 6200 AA | 1               |
| 26       | 1     | Fjäder   | 10 H 26            | 6503 122 3020 AA | 1               |
| 27       | 1     | Insugningsventil   | 10 H 27            | 6503 120 8800 AA | 1               |
| 28       | 1     | Packning   | 10 H 28            | 6503 129 2500 AA |                 |
| 29       | 1     | Reglagearm för insugning                                   | 10 H 29            | 6503 121 5000 AA | 1               |
| 30       | 1     | Skruv  | 10 H 30            | 6503 122 8000 AA | 1               |
| 31 a     | 1     | Fjäder   | 10 H 31 a          | 6503 122 3001 AA | 1               |
| 32       | 1     | Spißlöxsel med hövarm                                      | 1107 120 7100 AA   |                  |                 |
| 33       | 2     | Bussning   | 10 H 33            | 6503 121 8800 AA |                 |
| 34       | 1     | Fjäder   | 1106 122 3201 AA   |                  | 1               |
| 35       | 1     | Arm för gasreglage   | 1107 121 3900 AA   |                  |                 |
| 36       | 1     | Fjäderbricka   | 1106 122 8700 AA   |                  | 1               |
| 37       | 1     | Skruv  | 10 H 37            | 1106 122 7200 AA | 1               |
| 38       | 2     | Låsbleck   | 10 H 38            | 6503 122 9300 AA |                 |
| 39       | 2     | Fjäderbricka   | 10 H 39            | 6503 122 8710 AA |                 |
| 40       | 2     | Skruv  | 10 H 40            | 6503 122 7720 AA |                 |
| 41       | 1     | Gasspjäll  | 10 H 41            | 6503 121 3300 AA |                 |
| 42       | 1     | Skruv  | 1106 122 7400 AA   |                  | 1               |
| 43 a     | 1     | Sats packningar  | 10 H 43 a          | 1106 120 9901 AA | 1               |
| 44 a     | 1     | Sats reservdelar   | 10 H 44 a          | 1106 120 9704 AA |                 |

**Anmärkning 1:** Finns i reservdelsatsen.

Bildside J

Sågsvärd, sågkedjor, reservdelar för sågkedjor

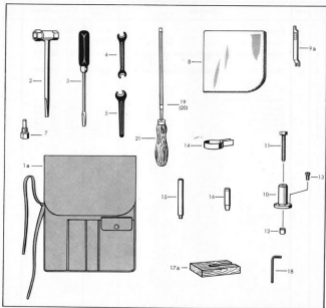


## Text till bildsidan J

## Sågsvärd, sågkedjor, reservdelar för sågkedjor

| Bild<br>Nr. | Antal | Beteckning  | Beställnings-<br>nummer | Tekningsnummer | An-<br>mär-<br>ningar |
|-------------|-------|---|-------------------------|----------------|-----------------------|
| 1           | 1     | Sågsvärd, 43 cm                                       | 10 J 1                  | 1107 655 6100  |                       |
| 2           | 1     | Sågsvärd, 53 cm                                       | 10 J 2                  | 1107 655 6200  |                       |
| 4           | 1     | Sågkedja, 404 ", (för 43 cm kaplängd) med reservdelar | 10 J 4                  | 3812 000 0060  |                       |
| 5           | 1     | Sågkedja, 404 ", (för 53 cm kaplängd) med reservdelar | 10 J 5                  | 3812 000 0068  |                       |
|             |       | Reservdelar för kedjor:                               |                         |                |                       |
| 7           |       | Särlänk, höger  | 10 J 7                  | 3812 662 0400  |                       |
| 8           |       | Särlänk, vänster med nit                              | 10 J 8                  | 3812 660 6400  |                       |
| 9           |       | Särlänk med nit                                       | 10 J 9                  | 3712 660 6600  |                       |
| 10          |       | Särlänk utan nit                                      | 10 J 10                 | 3712 662 1200  |                       |
| 11          |       | Enkel drivlänk  | 10 J 11                 | 3712 662 1000  |                       |
| 12          |       | Nit   | 10 J 12                 | 3712 662 1601  |                       |

Bildside K  
Verktyg och tillbehör



**Text till bilaga K**  
**Verktyg och tillbehör**

| Bild<br>Nr. | Antal | Beteckning   | Beställnings-<br>nummer | Teckningsnummer | An-<br>mär-<br>ning |
|-------------|-------|--|-------------------------|-----------------|---------------------|
| 1 a         | 1     | Verktygsvätska   | 10 K 1 a                | 1107 891 0800 A |                     |
| 2           | 1     | Kombinationsnyckel   | 10 K 2                  | 1107 890 3400 A |                     |
| 3           | 1     | Skruvmejsel A 1 DIN 5270   | 10 K 3                  | 0000 881 4010 A |                     |
| 4           | 1     | Dubbel fast nyckel 9x10 DIN 895                                  | 10 K 4                  | 0000 881 0610 A |                     |
| 5           | 1     | Fest nyckel 12 DIN 894   | 10 K 5                  | 0000 881 0112 A |                     |
| 7           | 1     | Anlagskruv   | 10 K 7                  | 1107 191 1200   |                     |
| 8           | 1     | Petsduk  | 10 K 8                  | 1103 191 9300 A |                     |
| 9 a         | 1     | Filmsitt   | 10 K 9 a                | 1106 893 4000   |                     |
| 19          | 1     | Rundfil kompl., 5,5 $\varnothing$ bestående av bild nr 20 och 21 | 10 K 19                 | 1106 890 0805   |                     |
| 20          | 1     | Rundfil  | 10 K 20                 | 1106 893 3605 A |                     |
| 21          | 1     | Filhandtag 20 DIN 395  | 10 K 21                 | 0000 884 5007 A |                     |
|             |       | Verktyg mot särskild beställning:                                |                         |                 |                     |
|             | 1     | Avlösgare bestående av bild nr 10 till 13                        | 10 K 0                  | 1107 890 4500 A |                     |
| 10          | 1     | Avlösgarhylla  | 10 K 10                 | 1107 894 0800 A |                     |
| 11          | 1     | Skriv  | 10 K 11                 | 0000 951 0935 A |                     |
| 12          | 1     | Skyddshylla  | 10 K 12                 | 1107 894 1000 A |                     |
| 13          | 3     | Skriv M 4x12 DIN 84-5 S  | 10 K 13                 | 9041 319 0660 A |                     |
| 14          | 1     | Monteringskållare  | 10 K 14                 | 1107 893 4900   |                     |
| 15          | 1     | Monteringsstapp  | 10 K 15                 | 1107 893 4700   |                     |
| 16          | 1     | Monteringshylla  | 10 K 16                 | 1107 893 4600   |                     |
| 17 a        | 1     | Montagekloss   | 10 K 17 a               | 1108 893 4800 A |                     |
| 18          | 1     | Seskarnyckel   | 10 K 18                 | 0000 881 1803 A |                     |



