

# JB VINSCHEN



STAMLUNNING MED  
JORDBRUKSTRAKTOR

**Br. Bergs Mekaniska och Smide**

827 00 Ljusdal

Tel. 0651 / 129 29

# JB-vinschen är konstruerad för

- ★ 1. **Hårda tag** = robusta maskindelar inom hölje av segt stål.
- ★ 2. **Enkel skötsel** = roterande delar försedda med engångsmorda kullager. Oljesmorda delar, transmission och koppling samlade i en avdelning. Lätt åtkomliga delar vid översyn.
- ★ 3. **Ekonomisk drift** = fullt men vänligt utnyttjande av hjultraktorns egenskaper och utrustning. Små rep.-kostnader, ev. utbyte av delar lätt samt med enkla verktyg.

JB-vinschen består av en övre och en nedre del kompakt sammanskruvade till en enhet.

Den övre delen, som innehåller själva vinschen, är av samma utförande för alla traktortyper.

Den nedre delen utföres med standardfästen, olika för olika traktortyper. Dessa fästen är så konstruerade att vissa detaljer är svetsade på vinschen, andra detaljer skall skruvas fast i traktorns standardbulthål och kan oftast alltid sitta kvar där oavsett vad traktorn användes till.

Traktorns lyftarmar kan i de flesta fall alltid sitta kvar oförändrat. Vid påmontering av vinschen skjutes fästdelarna in i varandra och fasthålls med 3, i vissa fall 4 st. låssprinter.

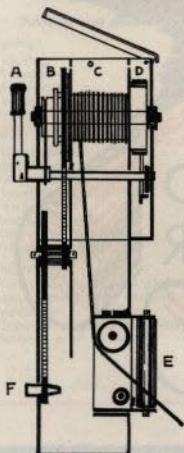
Kedjedriften sammankopplas med kraftöverföringsaxeln varefter vinschen är klar att tagas i bruk.

## TEKNISKA DATA

Dragkraft: 5-8 ton (50-70 hk kraftuttagseffekt)  
Wirehastighet: ca 40 met./min. (540 r/m)  
Wire: 50 met. Ø 12 mm.  
Höjd: 1.300 mm.  
Bredd: 410 mm.

Djup: 410 mm.  
Vikt: 260 kg.

**Extra utrustning:**  
Bärgningsrulle.  
Redskapsdrag.



- A Vinschens enda manöverspåk, skötes från traktorns förarplats. Användes för lintrummans i- och ur-koppling samt för automatbromsens från- och till-koppling och vid sakta färing av wiren.
- B Avd. för transmission och koppling, lätt åtkomligt för översyn och smörjning.
- C Avd. för lintrumma, helt öppen nedåt så att ev. is och skräp som följer med wiren kan falla ut.
- D Avd. för bromsanordning. Bromskraften justerbar med en skruv från utsidan. Ev. utbyte av bromsband sker enkelt sedan bakre locket borttagits.
- E Wireingång med 4 styrrullar mont. med kullager i en lätt löstagbar brygga. Vid utdragning av wiren frikopplas lintrumman från all transmission och detta tillsammans med lintrummans höga placering gör att wiren är lätt utdragbar.
- F Kedjedrift som kopplas till kraftöverföringsaxel.

Genom att wireingången ligger lika lågt som traktorns kraftuttag nedbringas stjälpriken till ett minimum och traktorn får hög dragförmåga.



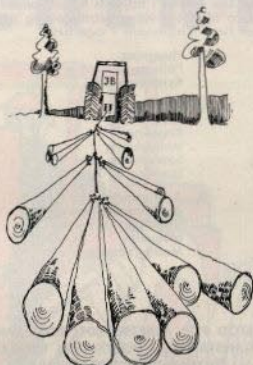
# ARBETSMOMENT VID HUGGARKÖRNING

## HUGGNING



Basvägsavstånd 40–60 m. Riktad fällning i stråk om 10 m. bredd. Fäll topparna mot varandra. Spara några kviststumpar i toppen så att inte kopplarna halkar av.

## INVINSCHNING



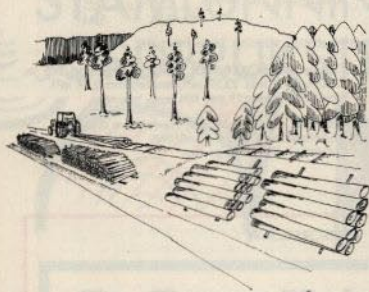
Stammarna c:a 15 st. (beroende på grovleken) snaras medelst koppel i toppändan och hakas på vinschens wire.

## LASSKÖRNING



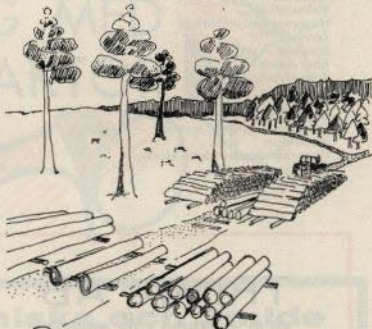
Vid fastkörning eller besvärande motlut. Slira inte med traktorn utan – släpp lasset – kör fram traktorn – vinscha in lasset igen.

## MANUELL UPPARBETNING VID VÄG



Vid sidan av väg med uppläggning av sortimenten vid vägens ena sidas längdriktning.

## MANUELL UPPARBETNING PÅ VÄG



På väg eller avlägg med uppläggning av sortimenten på vägens bägge sidor.

## HELSTAMSLUNNING MED JORDBRUKSTRAKTOR UTRUSTAD MED JB-VINSCH

Arbetet kan indelas i följande huvudmoment vilket kan vara till hjälp vid arbetsfördelning när man arbetar flera tillsammans i lagarbete.

1. Huggning  
Fällning  
Kvistning
2. Körning  
Tomkörning  
Koppling  
Invinchning  
Lasskörning  
Lossning av koppel
3. Avläggsarbete  
Aptering och kapning  
Uppläggning i vält  
Manuellt  
Med virkesgrip

### TILL STOD FÖR ARBETSFÖRDELNING KAN NE- DANSTAENDE UNGEFÄRLIGA PRESTA- TIONSBEDÖMNINGAR VARA

Moment	Prest. per tim.	Per dag 6 tim.
1. Huggning .....	2,5-3,5 m <sup>2</sup> f	15-21 m <sup>2</sup> f
2. Körning .....	7-11 "	42-66 "
3. Upparbetning .....	5-6 "	30-36 "
4. Kapning .....	10-12 "	60-72 "
5. Uppläggning .....	10-12 "	60-72 "
6. Virkesgrip .....	c:a 30 "	

#### Faktorer som påverkar prestationen.

##### Huggning:

Trädslag  
Virkestäthet  
Medelstam  
Terräng  
Yrkesskicklighet

##### Körning:

Traktorstorlek  
Medelstam  
Virkestäthet  
Huggningens utförande  
Terräng  
Sommar - vinter  
Köravstånd  
Yrkesskicklighet

##### Avläggsarbete:

Avläggets storlek och planering  
Uppläggningsform, manuellt - lastapparat  
Medelstam  
Upparbetningsbäddens klass  
Sommar eller vinter

## STAMSLUNNING MED JB-VINSCH

1. **Enmansarbete. "Huggarkörning".**  
Samma man utför alla arbetsmoment: Fällning - kvistning - koppling - invinchning - framkörning - aptering - kapning - uppläggning i vält.
2. **Tvåmansarbete.**  
En man utför: Fällning - kvistning.  
En man utför: Koppling - invinchning - framkörning - aptering - kapning - uppläggning i vält. Om inte arbetsfördelningen går jämt upp kan avläggsarbetet eller koppling vara utjämnande.
3. **Lagarbete tre man.**  
Arbetsfördelning:  
Två man utför: Fällning - kvistning större delen av dagen. Delar av dagen hjälper en av dem till med avläggsarbete eller koppling av stammar.  
En man utför: Koppling - invinchning - framkörning - aptering - kapning - uppläggning i vält med frontlastare.
4. **Lagarbete fyra man.**  
Arbetsfördelning:  
Två man utför: Fällning - kvistning.  
En man utför: Koppling - invinchning - framkörning - uppläggning i vält med frontlastare.  
En man utför: Aptering - kapning - lossning av koppel - sammanförning av virket i högar.

### Några prestationsresultat uppmätta genom tidsstudier på avverkningar med JB-vinsch.

Traktor BM BUSTER 430. Barmarkskörningslängd 100 m. 5 lass 10,9 m<sup>2</sup>f 29 träd, medelstam = 0,38 m<sup>2</sup>f.

Huggning	133,00 min.	12,20 min./m <sup>2</sup> f
Tomkörning 45 m/min.	11,25 "	1,03 "
Koppling + invinchn.	36,50 "	3,35 "
Lasskörning 47 m/min.	10,75 "	0,99 "
Lossning av koppel	9,00 "	0,82 "
Aptering + kapning	65,00 "	5,96 "
Uppläggning	58,0 "	5,32 "
	323,50	29,67

Prestation per tim. 2 m<sup>2</sup>f.

Körningsdelen 5,16 min./m<sup>2</sup>f = 11,6 m<sup>2</sup>f per tim.

Traktor BM 35 HALVBAND snöföre, 1 lass	9,06 m <sup>2</sup> f
9 träd medelstam	1,06 m <sup>2</sup> f, körningslängd 1.800 m.
Tomkörning 240 m/min.	7,45 min. 0,83 min./m <sup>2</sup> f
Koppling + invinchn.	27,60 "
Lasskörning 160 m/min.	14,30 "
	49,35 5,44

Prestation körning 11 m<sup>2</sup>f per tim.

Traktor BM BOXER 600. Snöföre, körslängd 200 m. Tidstudie 6 lass 23,57 m<sup>2</sup>f, medelstam 0,44 m<sup>2</sup>f. Prestation 13,6 m<sup>2</sup>f per tim.

Tidstudie 6 lass 20,55 m<sup>2</sup>f, medelstam 0,44 m<sup>2</sup>f. Körningslängd 600 m. snöföre. Prestation 8,0 m<sup>2</sup>f per tim.

# TRIMA AB

825 00 IGGESUND - TEL. 0650/503 50

ATERFORSÄLJARE